

Strategický rozvojový plán Obce Bohdíkov

na roky 2012 – 2025



Strategický komunitní tým Obce Bohdíkov

Řízení procesu, expertní část, redakce a editace dokumentu
E consulting E.U.R., s.r.o.
2012

*Facilitace procesu práce strategického týmu, sociodemografie a editace
E consulting E.U.R., s.r.o. v rámci projektu ESF Národní sítě VKŠ
„Rovné příležitosti ve venkovských místních partnerstvích“
Verze_01_12_09*

Aktualizace dokumentu MAS Horní Pomoraví o.p.s.,
2015
Verze_02_2015_09

Obsah:

Úvod

- 1. Schvalovací doložka**
- 2. Strategická vize obce 2025**
- 3. Komunitní strategie obce**
- 4. Sociodemografická analýza**
 - Poloha a charakter obce
 - Obyvatelé obce - demografie
 - Obyvatelé obce – vzdělanost
 - Obyvatelé obce – náboženství
 - Obyvatelé obce – národnostní složení
 - Hospodářství, podnikání a nezaměstnanost
- 5. Vybavenost obce**
- 6. Krajina**
- 7. Místní identita obce**
- 8. S.W.O.T. analýza komunitního týmu**
 - Komentář
- 9. Audit zdrojů Obce Bohdík**
 - Komentář
- 10. Strategické priority obce a jejich specifikace pro roky 2012 – 2025**
- 11. Akční plán**
 - Investiční akce
 - Neinvestiční akce
- 12. Kalendář aktualizace strategie**
- 13. Vazba strategie na souběžné obecní a vyšší strategické dokumenty**

Přílohy: Příloha 1 Proces tvorby a aktualizace strategie
Příloha 1 Fotodokumentace

ÚVOD:

Z iniciativy ředitelky ZŠ Mgr. Aleny Vokurkové a starosty obce Ing. Lud'ka Hatoně s přispěním obecní koordinátorky Michaely Šimkové se zastupitelstvo Bohdíkova rozhodlo pro vytvoření strategického plánu jako základního programového dokumentu obce.

Strategie vznikla komunitně v týmu občanů, zastupitelů a podnikatelů z Bohdíkova, Raškova a Komňátky a je zaměřena na dlouhodobě udržitelný rozvoj obce se zapojením lidí v ní žijících.

Strategický dokument využívá místní potenciál všech tří místních částí obce. Vychází z aktuálního auditu zdrojů a vedle územního plánu obce se stává základním dokumentem pro přípravu střednědobých a operativních plánů Bohdíkova v příštích 12 letech.

Tvorba strategického rozvojového dokumentu probíhala v období 11/2011 – 10/2012 komunitní formou se zapojením veřejnosti, jeho první aktualizace pak v období 4/2015 – 11/2015 opět komunitní formou.

1. SCHVALOVACÍ DOLOŽKA

Strategický rozvojový plán obce Bohdík

na roky 2012 – 2025

(1.aktualizace v roce 2015)

byl zastupitelstvem obce Bohdík schválen jako součást základních dokumentů obce na řádné veřejné schůzi zastupitelstva dne: 14.12.2015

	Jméno	Podpis
Pro přijetí hlasovali:	Luděk Brostík	
	Bedřich Diviš	
	Ing. Libor Fleischer	
	Leoš Hatoň	
	Petr Janků	
	Andrea Jenčková	
	Pavel Kouřil	
	Petr Kunc	
	Petr Pavelek	
	Miroslav Spáčil	
	Ing. Otakar Tobola	
	Petr Vokurka	
	Pavel Vrubel	

Proti přijetí hlasovali:

Zdrželi se hlasování:

Nepřítomni: Petr Úlehla

Občané obce byli s aktualizovanou verzí strategie seznámeni na veřejném setkání dne 12.10.2015, dále na internetových stránkách obce a zájemci si mohou vyzvednout kompletní Strategii na obecním úřadu na CD. Informace z průběhu aktualizace strategie byly publikovány ve zpravodaji č.6/2015. Výtah z aktualizované strategie byl publikován v Bohdíkowském zpravodaji č.1/2016.

Kulaté razítko obce

2. STRATEGICKÁ VIZE OBCE 2025

Bohdíkov s místními částmi Raškovem a Komňátkou jsou prosperující obcí, která nabízí alternativní kvalitu života k životu ve městě.

Vytváří podmínky pro rozvoj infrastruktury, bydlení, podporuje podnikání přinášející pracovní příležitosti a služby.

Navazuje na bohaté tradice a podporuje celoživotní učení pro všechny.

Obec žije rozmanitým společenským životem, nabízí příležitosti pro všechny věkové skupiny a využívá jejich potenciál.

Bohdíkov je důležitým bodem regionální turistiky, využívá přírodní zajímavosti a kulturní památky.

Bohdíkov je čistá a upravená obec, která chrání životní prostředí pro budoucí generace.

Obec je bezpečná, fungují zde preventivní opatření.

3. KOMUNITNÍ STRATEGIE OBCE

Tvorba i aktualizace dokumentu probíhala tzv. komunitním způsobem, který je založený na aktivním podílení se veřejnosti na tvorbě dokumentu, např. formou účastí na veřejných projednáváních. Zainteresování veřejnosti při tvorbě dokumentu napomáhá vytvářet dobrou a funkční spolupráci mezi představiteli obce a jejími dalšími obyvateli a zároveň mezi obyvateli obce navzájem.

Strategický rozvojový plán je pak komunitní dohodou – společnou formulací problémů z pohledu veřejnosti a dohodou nad způsoby jejich řešení, dohodou o prioritách v oblasti rozvoje obce.

Jedná se o dokument, který vzniká procesem „plánování odspodu“, na jeho přípravě a pravidelné aktualizaci spolupracují místní lidé, obyvatelé obce Bohdíkov za účasti odborníků. Samotná tvorba a aktualizace dokumentu představuje množství komunitních projednávání a veřejných setkání a jeho kvalitní příprava tak zabere několik měsíců. V případě komunitní strategie se tak nejedná pouze o sběr názorů

veřejnosti, občanů obce, ale zároveň o vytváření atmosféry důvěry v to, že názory občanů/široké veřejnosti jsou při rozvoji obce a financování místních aktivit zohledňovány.

Důležitým znakem komunitního plánování je partnerství – nejedná se tedy o „ukládání úkolů obecnímu úřadu ze strany občanů obce“, ale naopak o partnerský postup všech místních subjektů (např. školy, neziskových organizací, podnikatelů apod.) k řešení veřejností vytyčených úkolů.

Proces komunitního plánování zahrnuje 2 přístupy – komunitní týmovou práci s facilitací s důrazem na spolupráci v týmu a týmovou kulturu a druhý přístup je expertní za účasti externích zpracovatelů dokumentu. Více informací o způsobu tvorby dokumentu je uvedeno v příloze č. 1

Strategický občanský tým pro tvorbu strategie

V týmu pro tvorbu strategie spolupracovalo 23 lidí, z toho 6 členů zastupitelstva, 14 žen. Podíl na práci týmu a rozsah týmové práce jsou zachyceny v sumáři týmové práce v tabulce níže. Průměrný věk členů týmu byl 40,6 let a byly zastoupeny všechny věkové, zájmové i profesní kategorie občanů. Z celkového počtu 15ti zastupitelů se tvorby dokumentu aktivně účastnilo 6 osob. Tým se scházel na večerních schůzkách, termín konání se vždy dohodl na schůzce předchozí. Schůzky byly obvykle tříhodinové s jednou přestávkou v půli. Celkem jich bylo 6.

Členové týmu odpracovali ve svém volném čase v týmu strategie celkem 224 hodin (člověkohodin).

Způsob práce týmu

Tým pracoval podle pravidel, která za souhlasu všech členů přijal. Jejich dodržování bylo úkolem facilitátora týmové práce.

Facilitátor sledoval rovněž procesní kroky vedoucí ke splnění cílů a řídil proces tvorby strategie. Byly využívány metody týmové práce, zejména brainstorming, práce ve skupinách, metoda OPERA a skupinové metody. Facilitátor nezasahoval věcně do práce a neomezoval ani neusměrňoval členy týmu v jejich názorech.

Pravidla strategického týmu

1. Každý má právo říci svůj názor.
2. Budeme si vzájemně naslouchat.
3. Nebudeme kritizovat osoby – budeme věcně argumentovat.
4. Když jsme začali – tak strategii doděláme.
5. Jsme loajální k týmu.
6. Špetka humoru přijde vhod.
7. Rozhodujeme konsensuálně, když se nedohodneme, rozhodnutí odložíme.

TATO PRAVIDLA JSOU OTEVŘENÝ SYSTÉM.

Tab. č. 1: Prezenční listina a sumář týmové práce při tvorbě strategie

	Datum	1.11.11	11.4.12	10.5.12	30.5.12	11.9.12	2.10.12
Jméno	Hodin	3	3	3	3	4	3
CELKEM	224						
Jiří Klug, Ing.	13	X		X	X	X	
Petr Janků	19	X	X	X	X	X	X
Iveta Janků, Mgr.	3	X					
Petr Úlehla	16	X	X		X	X	X
Luděk Hatoň, Ing.	19	X	X	X	X	X	X
Petr Vokurka	7	X				X	
Petr Vokurka, Bc.	9		X	X			X
Petr Pavelek	16	X	X	X	X	X	
Andrea Jenčková, Bc.	6	X	X				
Markéta Kuncová	6	X					X
Milena Dokoupilová	9	X		X			X
Libuše Musilová	9	X			X		X
Petra Harasimová	3	X					
Kateřina Nováková	3	X					
Petra Straková, Mgr.	13	X		X		X	X
Alena Vokurková, Mgr.	19	X	X	X	X	X	X
Bohumila Matysová	3	X					
Eva Fleischerová, Mgr.	16		X	X	X	X	X
Jiřina Šimková	6		X	X			
Simona Divišová, Ing.	10		X	X		X	
Václav Diopan	3		X				
Petr Kunc	13		X		X	X	X
Michaela Šimková	3						X

Strategický občanský tým pro 1.aktualizaci strategie

V týmu pro aktualizaci strategie spolupracovalo 25 lidí, z toho 8 členů z patnáctičlenného zastupitelstva a celkem 13 žen. Podíl na práci týmu a rozsah týmové práce jsou zachyceny v sumáři týmové práce níže. Mezi členy týmu byly zastoupeny všechny věkové, zájmové i profesní kategorie občanů. Tým se scházel na večerních schůzkách, termín konání se vždy dohodl na schůzce předchozí. Schůzky byly tří až čtyřhodinové, zpravidla s jednou přestávkou v půli. V rámci aktualizace strategie byly celkem 4.

Členové týmu odpracovali ve svém volném čase na aktualizaci strategie celkem 175 hodin (člověkohodin).

Způsob práce týmu

Tým pracoval podle pravidel, která byla přijata v rámci tvorby strategie za souhlasu všech. Jejich dodržování bylo úkolem facilitátora týmové práce.

Facilitátor sledoval rovněž procesní kroky vedoucí ke splnění cílů a řídil proces tvorby strategie. Byly využívány metody týmové práce, zejména brainstorming, práce ve skupinách a skupinové metody. Facilitátor nezasahoval věcně do práce a neomezoval ani neusměrňoval členy týmu v jejich názorech.

Tab. č. 2: Prezenční listina a sumář týmové práce při 1.aktualizaci strategie

		Datum	27.4.2015	9.6.2015	29.6.2015	12.10.2015	účast v %	zastupitel
	Jméno	hodin	4	4	3	3		
	CELKEM	175						
1	Šíbllová Vladimíra	14	x	x	x	x	100%	
2	Šíbl Evžen	11	x	x	x		75%	
3	Vokurka Petr	4	x				25%	ano
4	Pavelek Petr	11	x	x		x	75%	ano
5	Hodek Gustav	8	x	x			50%	
6	Vokurková Alena	14	x	x	x	x	100%	
7	Nováková Kateřina	4	x				25%	
8	Janků Petr	14	x	x	x	x	100%	ano
9	Diviš Martin	11	x	x		x	75	
10	Hatoň Luděk	14	x	x	x	x	100%	ano
11	Šimková Helena	4		x			25%	
12	Drongová Petra	4		x			25%	
13	Kuncová Markéta	4		x			25%	
14	Jenčková Andrea	7		x	x		50%	ano
15	Kvapilová Jana	4		x			25%	
16	Ondráčková Anna	4		x			25%	
17	Vokurková Hana	7		x	x		50%	
18	Novák Antonín	7		x		x	50%	
19	Pavelková Jana	7		x		x	50%	
20	Fleischer Libor	7		x	x		50%	ano
21	Fleischerová Eva	7		x	x		50%	
22	Fleischer Adolf	4		x			25%	
23	Straková Petra	6			x	x	50%	
24	Kouřil Pavel	3				x	25%	ano
25	Tobola Otakar	3				x	25%	ano

4. SOCIODEMOGRAFICKÁ ANALÝZA

4.1 Poloha a charakter obce

Obec Bohdík leží na řece Moravě v okrese Šumperk v Olomouckém kraji. Obcí procházejí silnice č. 369, která spojuje město Zábřeh s Hanušovicemi a železniční trať. Obec zahrnuje 3 místní části, vedle Bohdíkovy také Raškov a Komňátku.

Obrázek č. 1 : Poloha obce



Název obce Bohdík je odvozen od osobního jména Bohdík, je podobou několikerého jména na Boh-, např. Bohdan nebo Bohdal. Obec se do roku 1946 nazývala Český Bohdík a v letech 1946 až 1960 Dolní Bohdík. Obecní pečeť je z poloviny 17. století a nesla znamení radlice provázané šesti hvězdičkami po stranách.

V roce 1960 se staly částmi Bohdíkovy sousední vesnice Komňátka a Raškov. Rozloha obce se tím rozšířila na 2 622 hektary. Aktuální rozloha obce je 2 662 ha a je tvořena z 1 749 ha lesní půdou, 677 ha zemědělskou půdou a v menší části loukami, zastavěnými a vodními plochami.

Obec je na západě lemována řekou Moravou, jejímž údolím vede silnice a železniční trať z Rudy nad Moravou do Hanušovic. Směrem k východu se terén zvedá do okolních kopců, z nichž Vaškova hora nad Bohdíkovem dosahuje 626m. Obec je rozložena na levém břehu Moravy a má střední nadmořskou výšku 348m. Na jejím dolním konci odbočuje z hlavní komunikace směrem k jihovýchodu silnice do Temenice a do Šumperka. V jižní části katastru na hranicích s Hosticemi je na pravém břehu Moravy situována osada Alojzov.

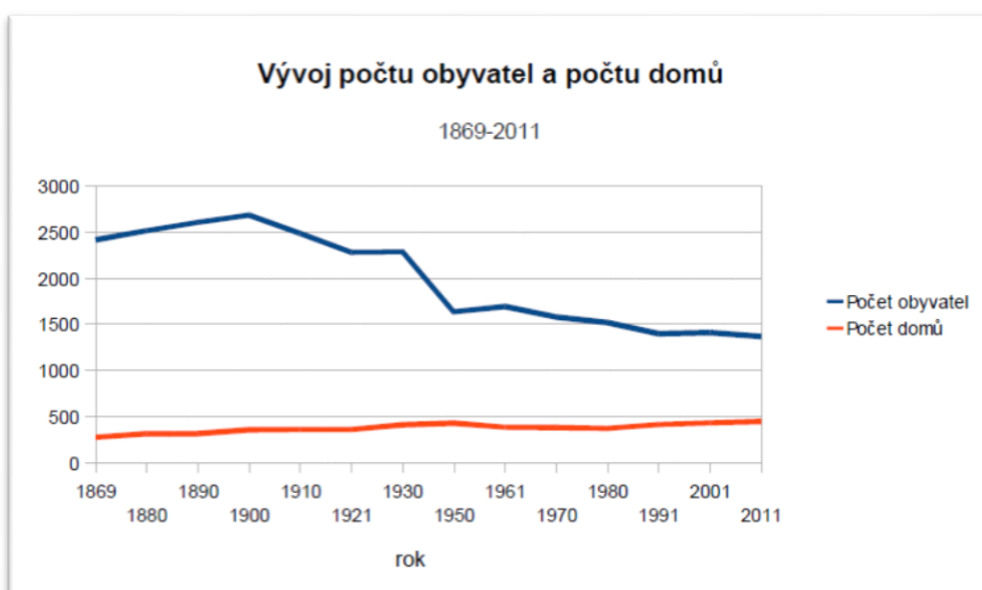
4.2 Obyvatelé obce - demografie

Počet obyvatel

Pro účely srovnání jsou sociodemografické údaje obce zasazeny dle možnosti datových zdrojů do časových řad a porovnávány s územními celky:

- okres Šumperk
- Olomoucký kraj
- Česká republika

Graf č.1: Vývoj počtu obyvatel a domů v Bohdíkově rok 1869 - 2011



Tabulka č.3: Vývoj počtu obyvatel a domů v Bohdíkově rok 1869 - 2011

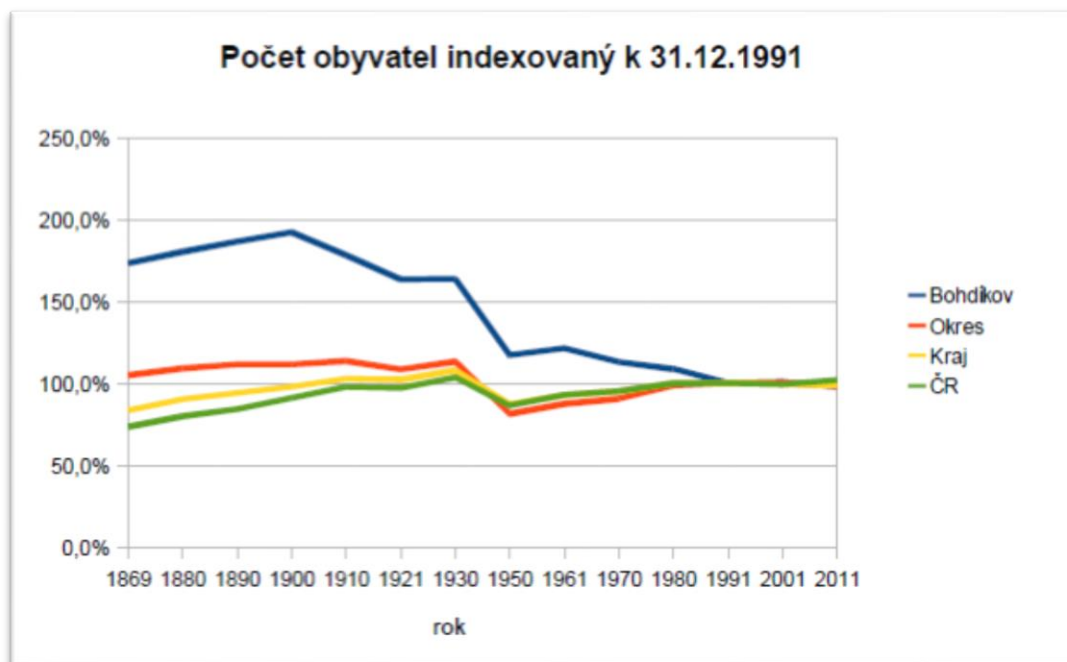
Rok	1869	1880	1890	1900	1910	1921	1930	1950	1961	1970	1980	1991	2001	2011
Počet obyvatel	2 414	2 514	2 602	2 680	2 483	2 278	2 283	1 633	1 692	1 577	1 516	1 395	1 407	1 366
Počet domů	272	312	313	354	356	356	408	425	382	377	369	410	429	445

Zdroj: ČSÚ

Údaj o počtu obyvatel a domů je pro jednotlivé roky přepočteným počtem obyvatel vzhledem k současnému území obce. Počet obyvatel oproti ostatním srovnávaným regionům od počátku 20.století trvale klesá. V ostatních srovnávaných regionech se počet obyvatel zvyšoval do sčítání v roce 1930. Od roku 1960 počet obyvatel v porovnávaných územích roste.

Setrvalý, více než stoletý trend poklesu počtu obyvatel v obci je netypický i oproti jiným podobně velkým obcím v rámci České republiky.

Graf č.2: Srovnání vývoje indexovaného počtu obyvatel v letech 1869 – 2011; r. 1991 odpovídá 100%



Zdroj: ČSÚ

Tabulka č.4: Srovnání vývoje indexovaného počtu obyvatel v letech 1869 – 2011

	1869	1880	1890	1900	1910	1921	1930
Bohdík	2 414	2 514	2 602	2 680	2 483	2 278	2 283
Okres	131 968	137 243	140 433	140 288	143 110	136 633	142 571
Kraj	540 670	533 621	608 458	632 806	665 500	660 848	698 075
ČR	7 565 463	8 223 227	8 666 456	9 374 028	10 076 727	10 009 480	10 674 240
	1950	1961	1970	1980	1991	2001	2011
Bohdík	1 633	1 692	1 577	1 516	1 395	1 407	1 366
Okres	102 488	110 156	113 958	124 096	125 972	126 355	123 558
Kraj	565 223	600 425	615 370	648 403	647 341	643 817	638 638
ČR	8 896 086	9 571 531	9 807 696	10 291 927	10 302 215	10 230 060	10 505 445

Zdroj: ČSÚ

Srovnání počtu obyvatel mezi jednotlivými porovnávanými oblastmi bylo provedeno pomocí indexování absolutních hodnot parametrů obce a ostatních porovnávaných regionů. Hodnota z roku 1991 představuje u každého z regionů 100% obyvatel. Hodnoty z ostatních let jsou pak uvedeny jako procentní část stavu roku 1991. Tímto způsobem můžeme porovnat vývoj mezi jednotlivými oblastmi bez zkreslení způsobeného rozdílnými absolutními počty.

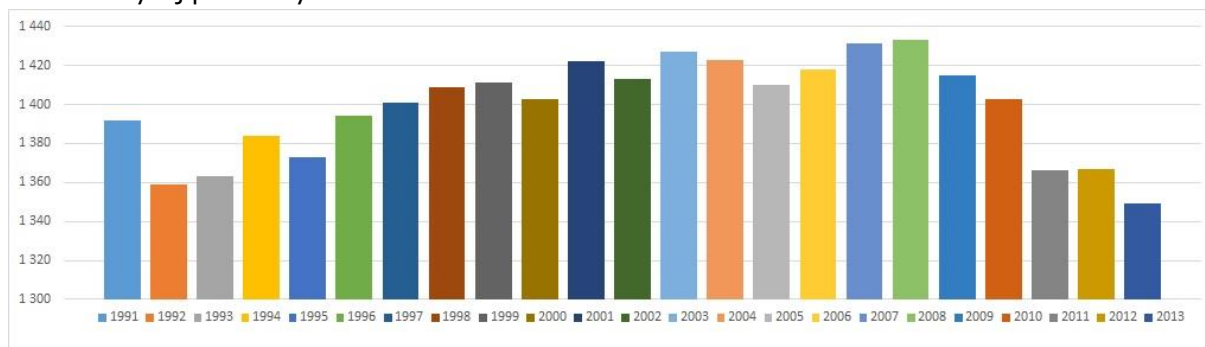
V následující tabulce zachycujeme vývoj obyvatel v posledních 23 letech, což zachycuje také údaje z posledních dvou sčítání obyvatel. Na tomto vývoji opět zaznamenáváme pokles obyvatel od roku 2008 a ještě výraznější úbytek od roku 2010.

Tabulka č.5: Vývoj počtu obyvatel od roku 1991 do 2013

	počet obyvatel k 31.12.	v tom podle pohlaví		v tom ve věku		
		muži	ženy	0 až 14 let	15 až 64 let	65 a více let
1991	1 392	668	724	286	903	203
1992	1 359	648	711	261	904	194
1993	1 363	655	708	262	905	196
1994	1 384	671	713	264	922	198
1995	1 373	670	703	258	922	193
1996	1 394	677	717	264	937	193
1997	1 401	682	719	253	954	194
1998	1 409	684	725	262	950	197
1999	1 411	682	729	255	956	200
2000	1 403	684	719	247	970	186
2001	1 422	689	733	249	988	185
2002	1 413	689	724	250	979	184
2003	1 427	693	734	254	982	191
2004	1 423	688	735	251	981	191
2005	1 410	689	721	245	975	190
2006	1 418	688	730	234	995	189
2007	1 431	704	727	240	998	193
2008	1 433	704	729	235	998	200
2009	1 415	700	715	222	991	202
2010	1 403	698	705	213	984	206
2011	1 366	680	686	211	944	211
2012	1 367	680	687	212	939	216
2013	1 349	681	668	199	931	219

Zdroj: ČSÚ

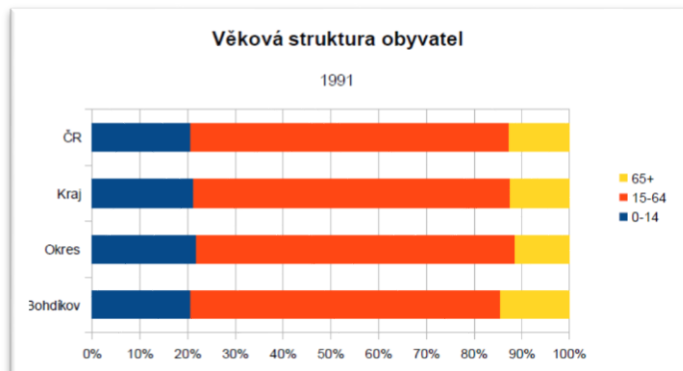
Graf č.3: Vývoj počtu obyvatel v letech 1991 - 2013



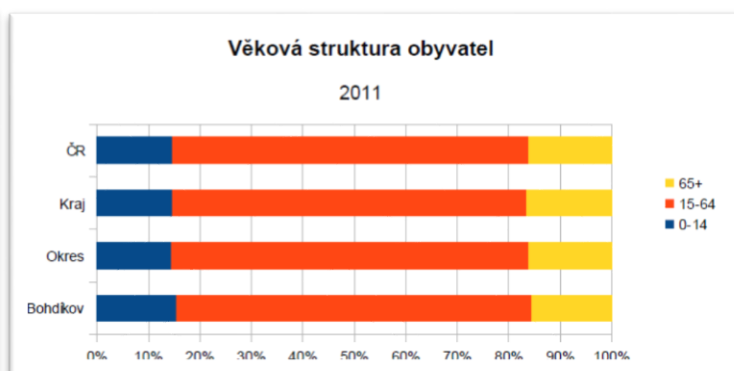
Zdroj: ČSÚ

Věková struktura obyvatel

Graf č.4: Věková struktura obyvatel; rok 1991



Graf č.5: Věková struktura obyvatel; rok 2011



Tabulka č.6: Věková struktura obyvatel obce Bohdíkov ve srovnání

	1991			2001			2011		
	0-14	15-64	65+	0-14	15-64	65+	0-14	15-64	65+
Bohdíkov	286	903	203	249	988	185	211	944	211
Okres	27 595	84 029	14 571	21 105	88 569	16 404	17 915	85 676	19 967
Kraj	137 099	429 736	81 076	104 144	451 112	87 527	92 972	440 747	104 919
ČR	2 120 802	6 876 788	1 314 958	1 621 862	7 170 017	1 414 557	1 541 241	7 262 768	1 701 436

Zdroj: ČSÚ

V obci podobně jako v ostatních porovnávaných regionech vzrostl od roku 1991 mírně počet obyvatel ve věku 15-64 a 65 a více let. Podíl těchto obyvatel na celkovém počtu byl v roce 2011 o 4,5% a 3,4% vyšší než v roce 1991. Pokles ve skupině obyvatel ve věku do 15 let se však projevil výrazně o 35,3%.

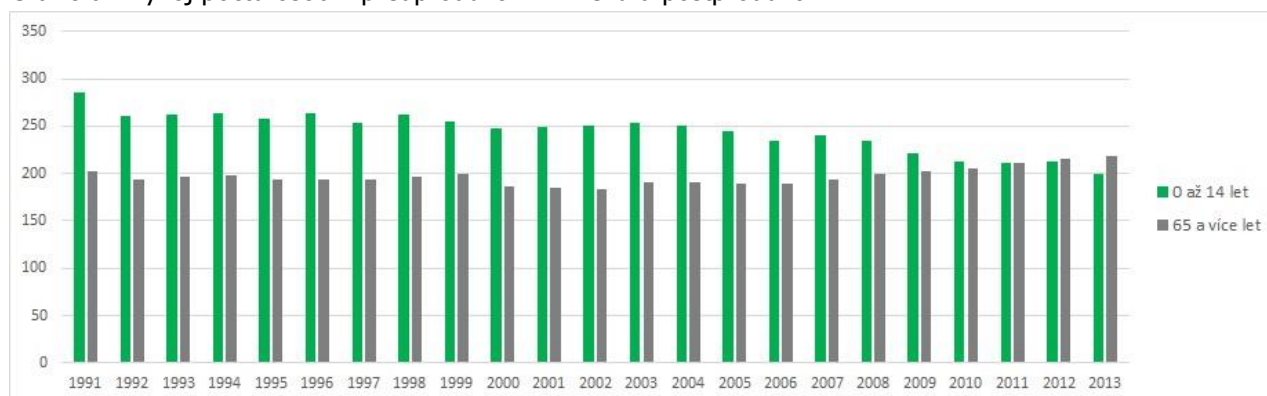
Z podrobných dat zkoumaných za rok 2013 vidíme silný nepoměr ve věkové skupině 80 a více let mezi pohlavími, kdy ženy výrazně převažují.

Tabulka č.7: věková struktura obyvatel v roce 2013

		Celkem	muži	ženy
Obyvatelstvo celkem		1 358	679	679
z toho ve věku	0 - 14	205	105	100
	15 - 19	89	40	49
	20 - 29	152	85	67
	30 - 39	221	114	107
	40 - 49	192	100	92
	50 - 59	193	97	96
	60 - 64	97	50	47
	65 - 69	70	32	38
	70 - 79	91	43	48
	80 a více let	47	12	35

Zdroj: ČSÚ

Graf č.6: Vývoj počtu osob v předproduktivním věku a postproduktivním

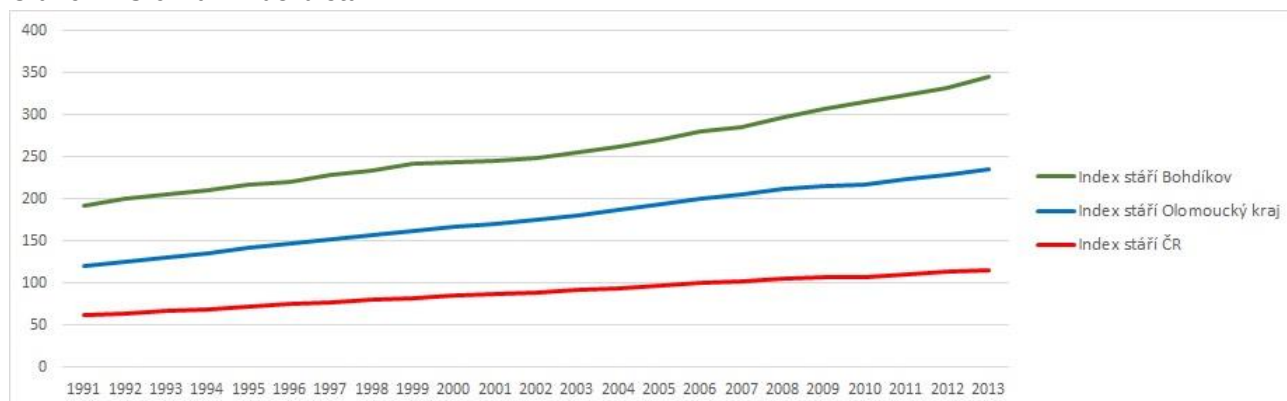


Zdroj: ČSÚ

Počet osob v předproduktivním věku výrazněji přesahoval počet osob v poproduktivním věku do roku 2004, poté docházelo k postupnému poklesu v rámci první skupiny a od roku 2012 dokonce v obci Bohdíkov přesahuje věková skupina 65+ počet dětí ve věku 0-14 let.

V grafu níže sledujeme index stáří obce Bohdíkov ve srovnání s Olomouckým krajem a Českou republikou.

Graf č.7: Srovnání indexu stáří

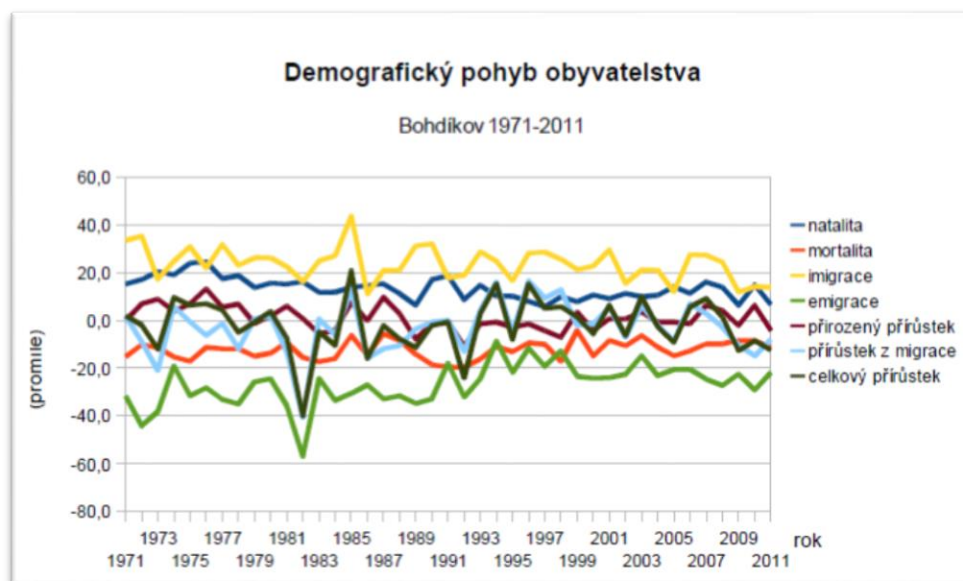


Zdroj: ČSÚ

Pohyb obyvatel – demografie

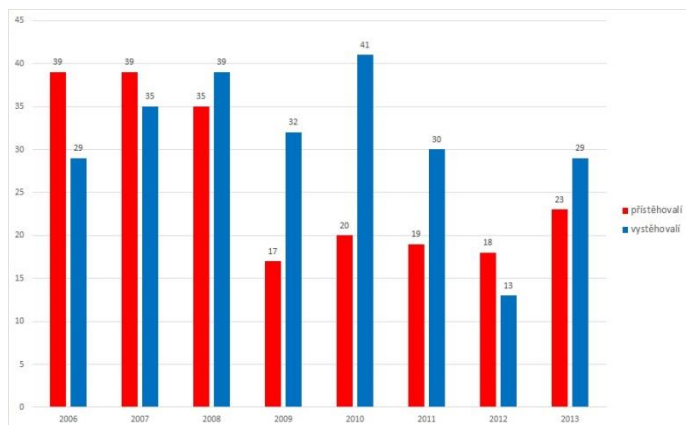
Počet obyvatel v obci byl během posledních dvaceti let ovlivněný negativním saldem migrace a spíše neutrálním saldem přirozeného přírůstku. Tento stav je setrvalý bez výraznějších výkyvů, s výjimkou období mezi lety 1982 – 1985, která nezměnila trend. Obecně se dá konstatovat, že za posledních 100 let v obci poklesl počet obyvatel. V posledních dvaceti letech výrazně poklesl počet obyvatel ve věkové skupině dětí. Počet obyvatel v ekonomicky aktivním a důchodovém věku mírně narostl.

Graf č.8: Demografický pohyb obyvatelstva; Bohdík 1971 - 2011



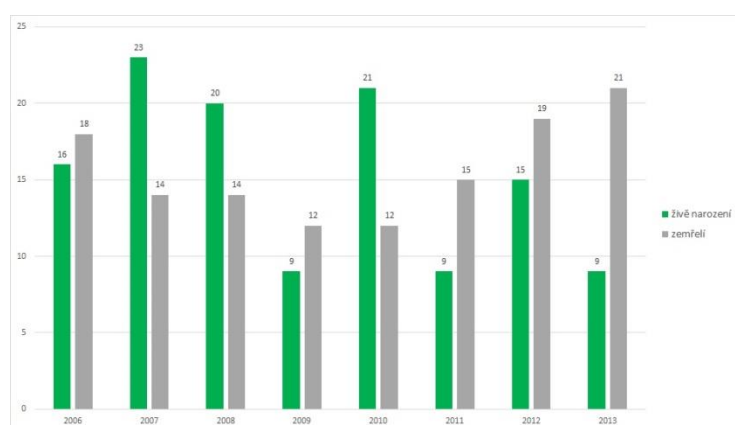
Zdroj:ČSÚ

Graf č.9: Vývoj počtu přistěhovaných a vystěhovaných v obci Bohdík (2006 – 2013)

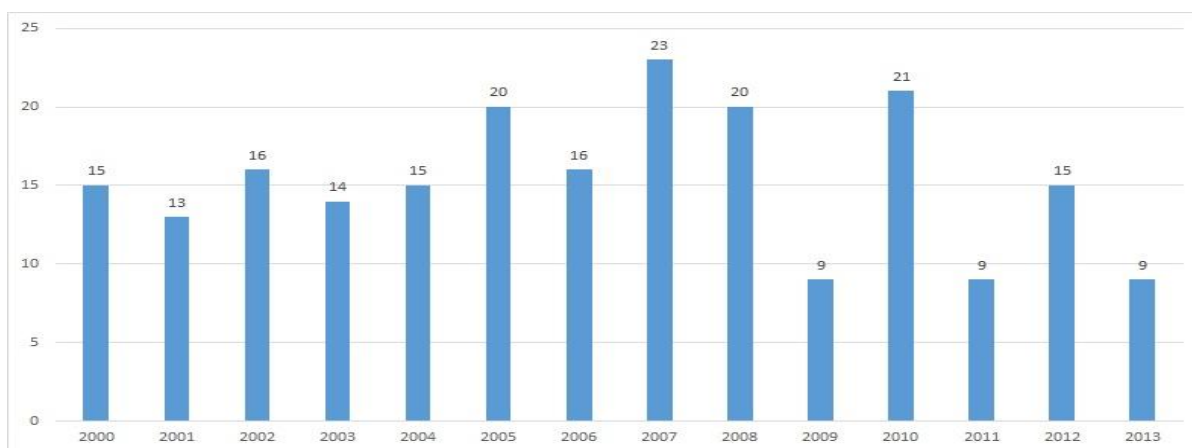


Zdroj:ČSÚ

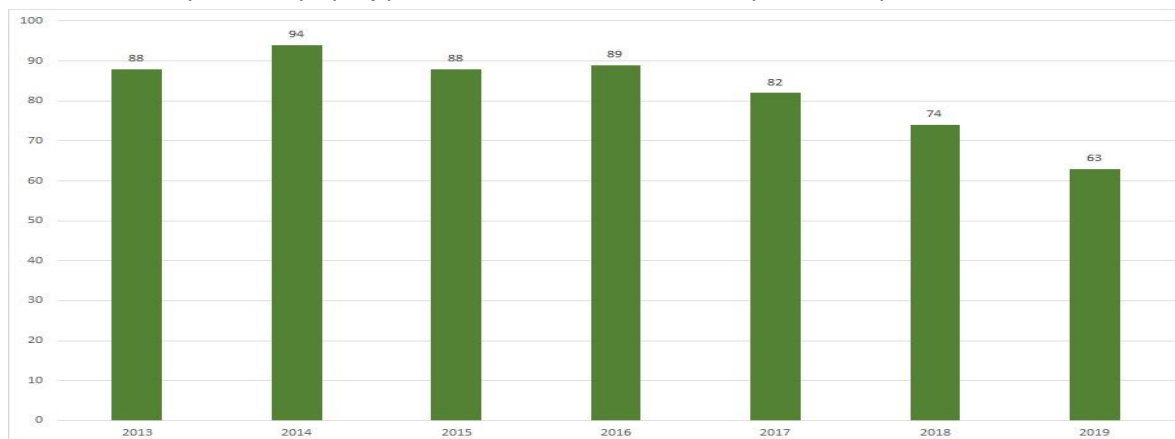
Graf č.10: Vývoj přirozeného přírůstku (srovnání živě narozených a zemřelých)



Graf č.11: Porodnost – počet narozených dětí od roku 2000



Graf č.12: Předpokládaný vývoj počtu dětí z obce Bohdíkova na prvním stupni ZŠ



Zdroj: ČSÚ

4.3 Vzdelanost

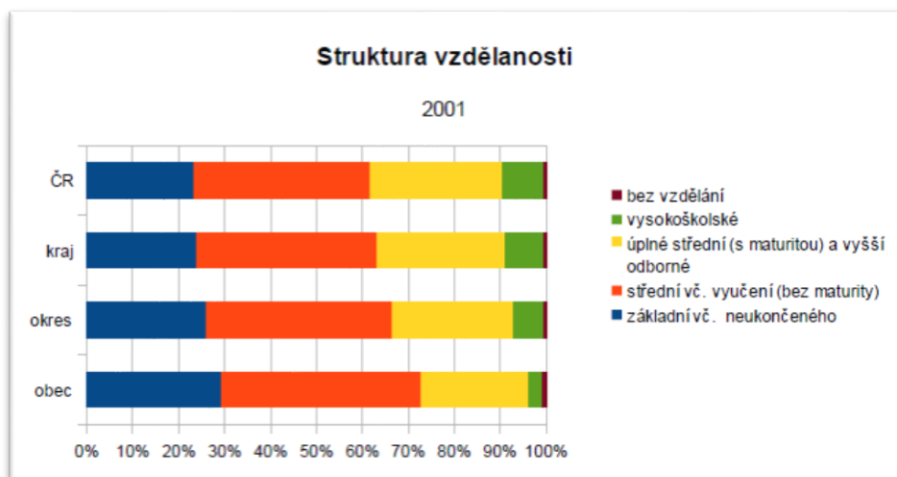
Ve struktuře vzdělanosti došlo na úkor vzdělanostních skupin neobsahujících maturitní zkoušku k posílení skupin vyššího středního a vysokoškolského vzdělání. Změny ve struktuře vzdělanosti proběhly v obdobném rozsahu jako u ostatních porovnávaných velikostních oblastí. V souladu se změnami ve vyšších regionech se i v Bohdíkově zvýšil počet obyvatel se zakončeným vzděláním minimálně s maturitou.

Tabulka č.8: Struktura obyvatelstva Bohdíkova a vyšších regionů podle vzdělanosti

	2001					2011				
	základní vč. neukončené ho	střední vč. vyučení (bez maturity)	úplné střední (s maturitou) a vyšší odborné	vysokoškolské	bez vzdělání	základní vč. neukončené ho	střední vč. vyučení (bez maturity)	úplné střední (s maturitou) a vyšší odborné	vysokoškolské	bez vzdělání
Bohdíkova	338	500	268	36	9	255	493	319	63	10
okres	27 087	42 042	27 368	6 802	435	21 445	38 995	30 876	10 209	582
kraj	125 990	208 586	147 729	43 368	3 039	99 716	192 098	167 064	63 860	3 124
ČR	1 975 109	3 255 400	2 431 171	762 459	37 932	1 574 856	2 963 972	2 794 996	1 117 830	47 253

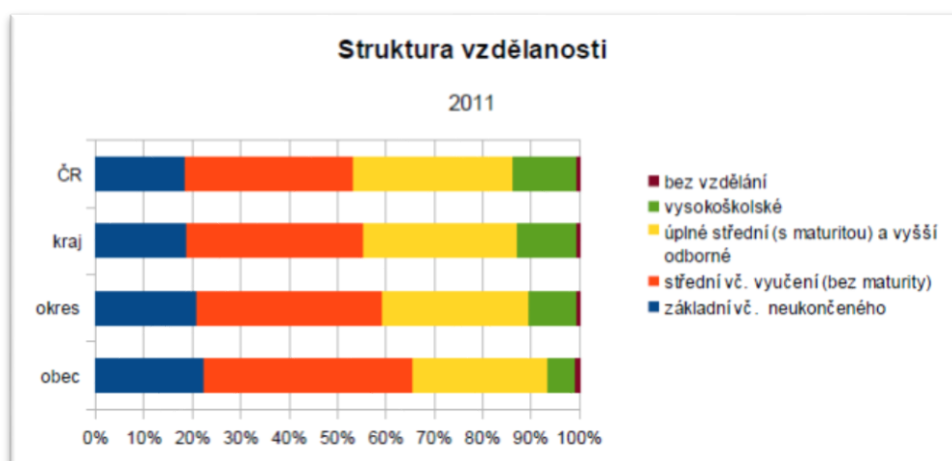
Zdroj: ČSÚ

Graf č.13: Struktura obyvatelstva Bohdíkova a vyšších regionů podle vzdělanosti v roce 2001



Zdroj: ČSÚ

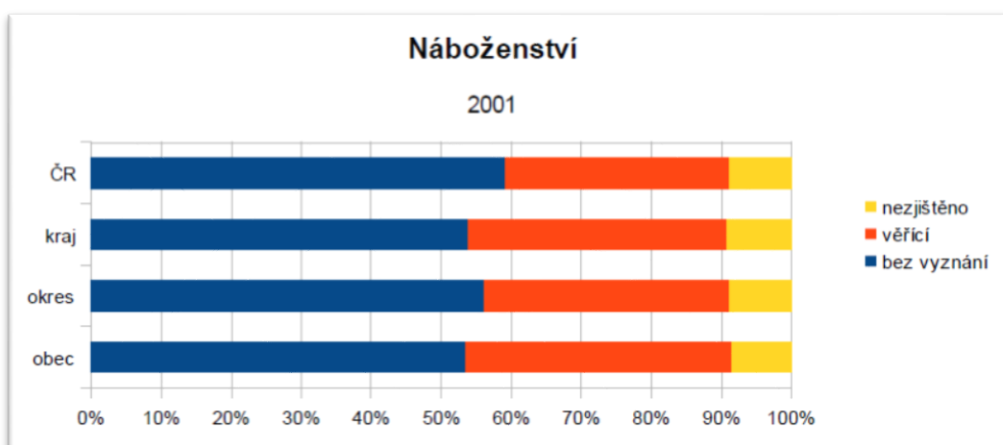
Graf č.14: Struktura obyvatelstva Bohdíkova a vyšších regionů podle vzdělanosti v roce 2011



Zdroj: ČSÚ

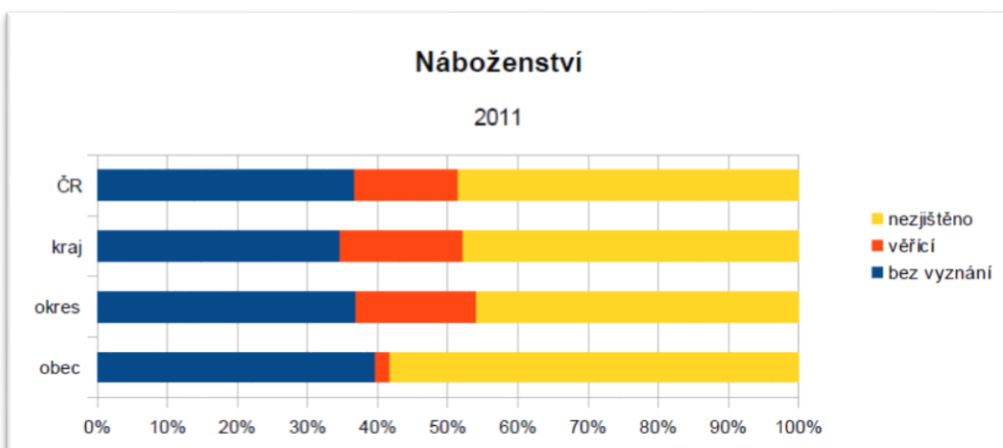
4.4 Náboženství

Graf č.15: Struktura obyvatelstva Bohdíkova a vyšších regionů podle náboženství v roce 2001



Zdroj: ČSÚ

Graf č.16: Struktura obyvatelstva Bohdíkova a vyšších regionů podle náboženství v roce 2011



Zdroj: ČSÚ

Tabulka č.9: Srovnání struktury obyvatelstva a vyšších regionů podle náboženství v letech 2001-2011

	2001			2011		
	bez vyznání	věřící	nezjištěno	bez vyznání	věřící	nezjištěno
Bohdíkov	754	533	120	426	22	625
okres	71 018	44 389	11 160	42 605	19 899	52 941
kraj	344 162	236 441	58 766	204 867	104 736	283 096
ČR	6 039 991	3 288 088	901 981	3 612 804	1 467 438	4 774 323

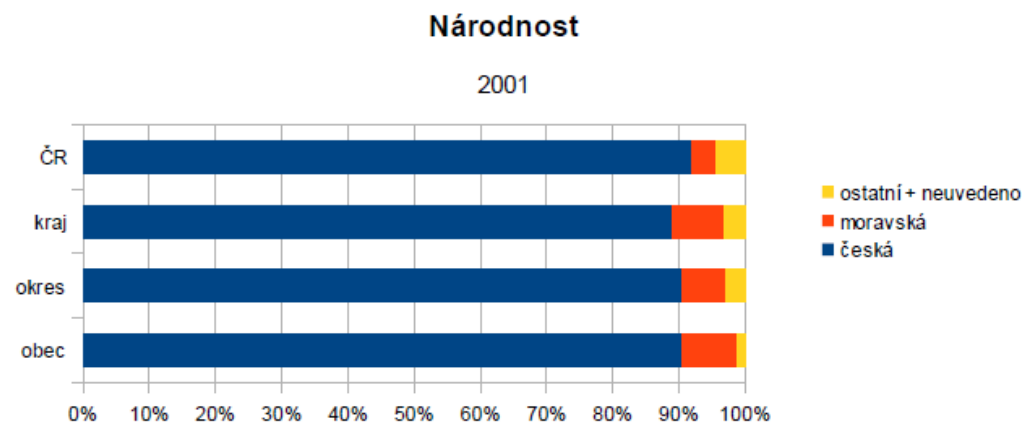
Zdroj: ČSÚ

Při sčítání v roce 2011 odmítlo napříč všemi regiony více než 40% obyvatel uvést svoji příslušnost k církvi. V Bohdíkově výrazně poklesl počet obyvatel hlásících se k některé z církví a nejvýrazněji vrostla skupina obyvatel, u kterých nebyl zjištěný vztah k církvi.

4.5 Národnostní složení

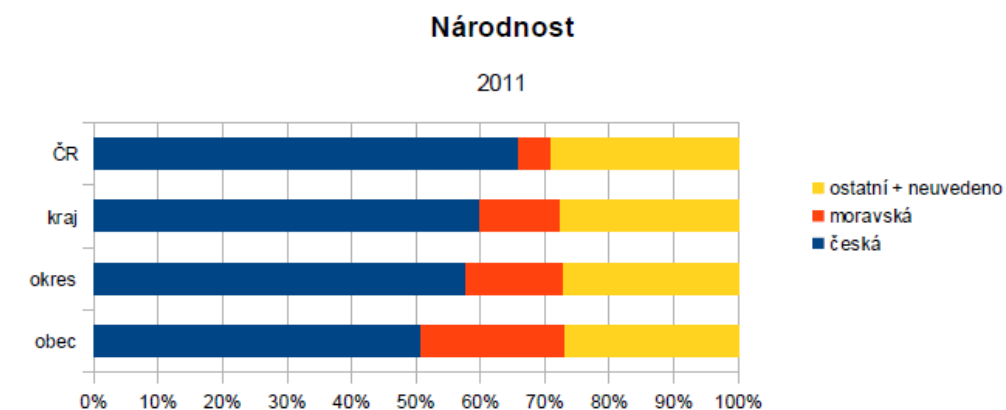
Při sčítání v roce 2011 uvedlo oproti roku 2001 více obyvatel národnost českou a výrazně více obyvatel oproti roku 2001 uvedlo národnost moravskou. Oproti roku 2001 téměř 30% obyvatel nevedlo, k jaké národnosti se hlásí.

Graf č.17: Struktura obyvatelstva Bohdíkov a vyšších regionů podle národnosti v roce 2001



Zdroj: ČSÚ

Graf č.18: Struktura obyvatelstva Bohdíkov a vyšších regionů podle národnosti v roce 2011



Zdroj: ČSÚ

Tabulka č.10: Srovnání struktury obyvatelstva a vyšších regionů podle národnosti v letech 2001-2011

	2001			2011		
	česká	moravská	ostatní + neuveďeno	česká	moravská	ostatní + neuveďeno
Bohdíkov	501	47	6	670	293	354
okres	112 825	8 146	3 713	68 709	18 214	32 266
kraj	561 063	49 431	19 639	369 342	76 887	170 450
ČR	9 249 777	380 474	426 982	6 732 104	522 474	2 967 280

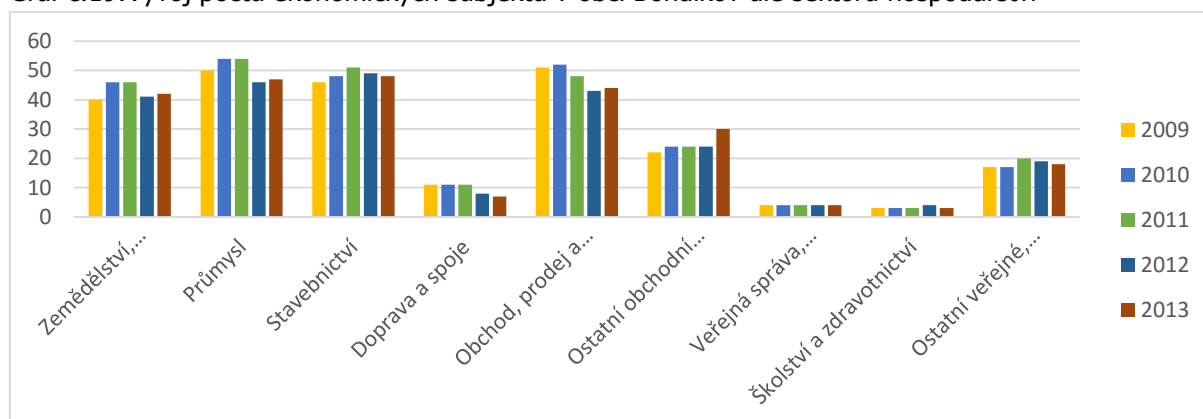
Zdroj:ČSÚ

4.6 Hospodářství, podnikání a nezaměstnanost

Tradičním hospodářským odvětvím bylo zemědělství, od 2.pol. 19.století se v Bohdíkově začalo rozvíjet průmyslové podnikání v návaznosti na stavbu železnice. V obci fungovala vápenka, strojírna a slévárna, pila a továrna na hospodářské, dřevoobráběcí a papírenské stroje.

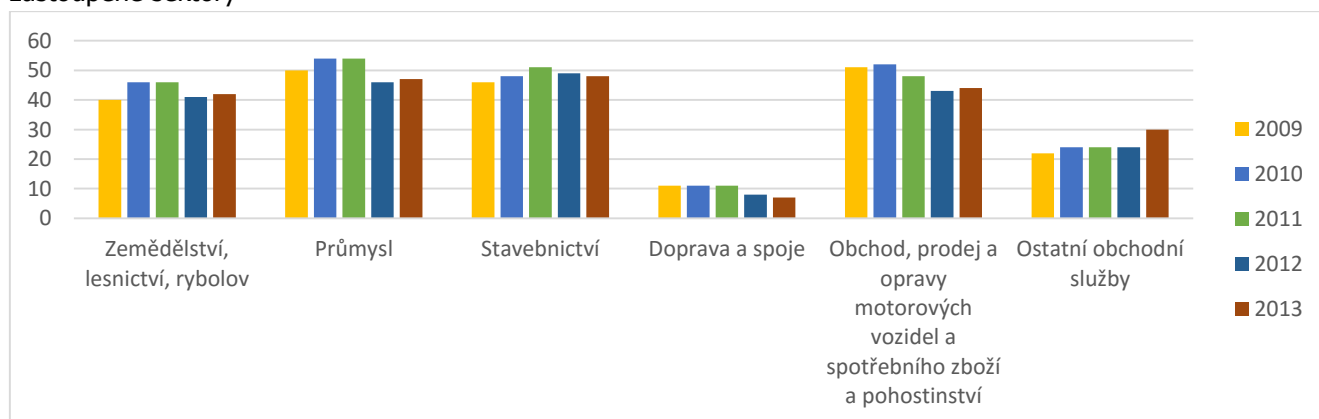
Výroba vápna byla po roce 1979 ukončena. Stávající průmyslové podnikání má charakter spíše středního a drobného podnikání.

Graf č.19: Vývoj počtu ekonomických subjektů v obci Bohdíkov dle sektoru hospodářství



Zdroj:ČSÚ

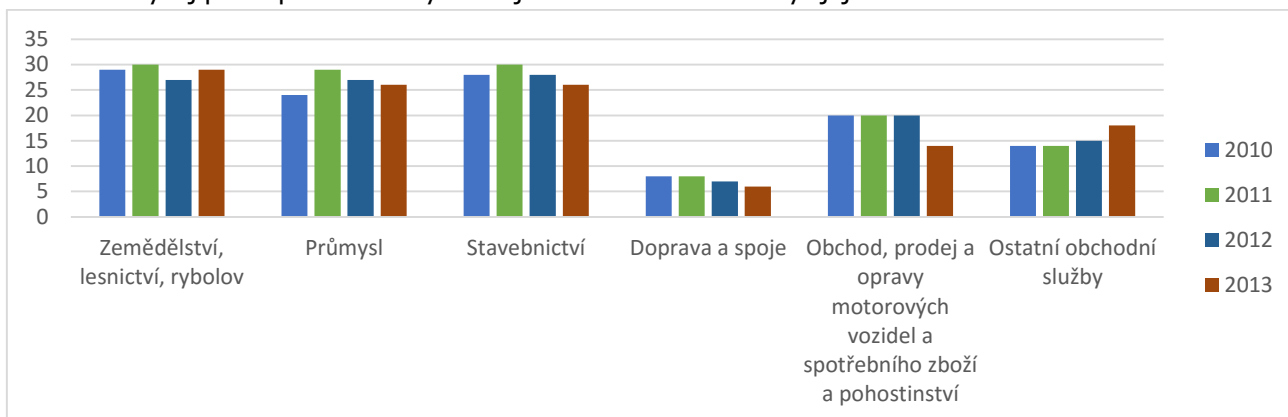
Graf č.20: Vývoj počtu podnikatelských subjektů v obci Bohdíkov dle sektoru hospodářství – nejvíce zastoupené sektory



Zdroj:ČSÚ

V současné době ve struktuře hospodářství převažuje zemědělství, průmysl, stavebnictví, ale také služby (obchod, prodej, opravy).

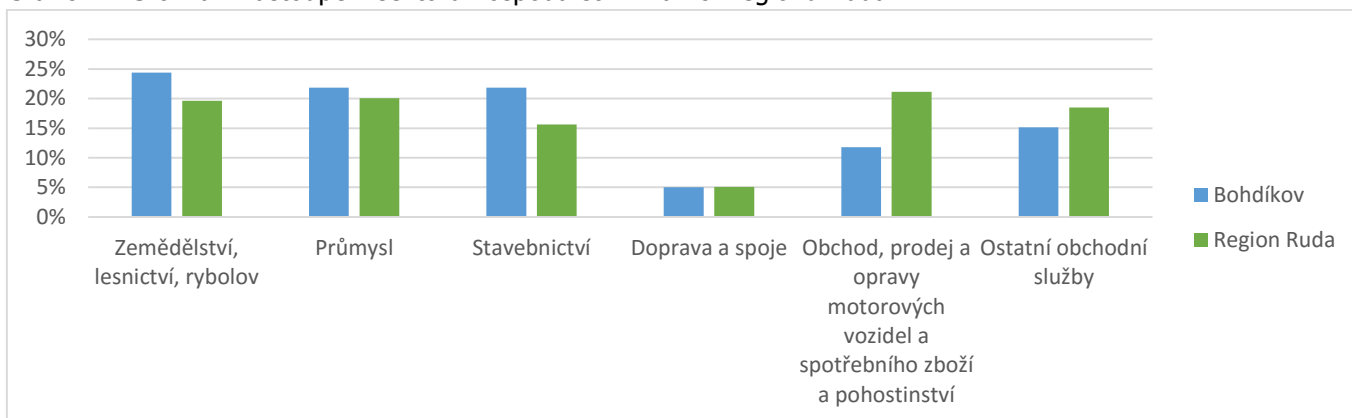
Graf č.21: Vývoj počtu podnikatelských subjektů v obci Bohdíkov vyvíjející aktivitu dle metodik ČSÚ



Zdroj:ČSÚ

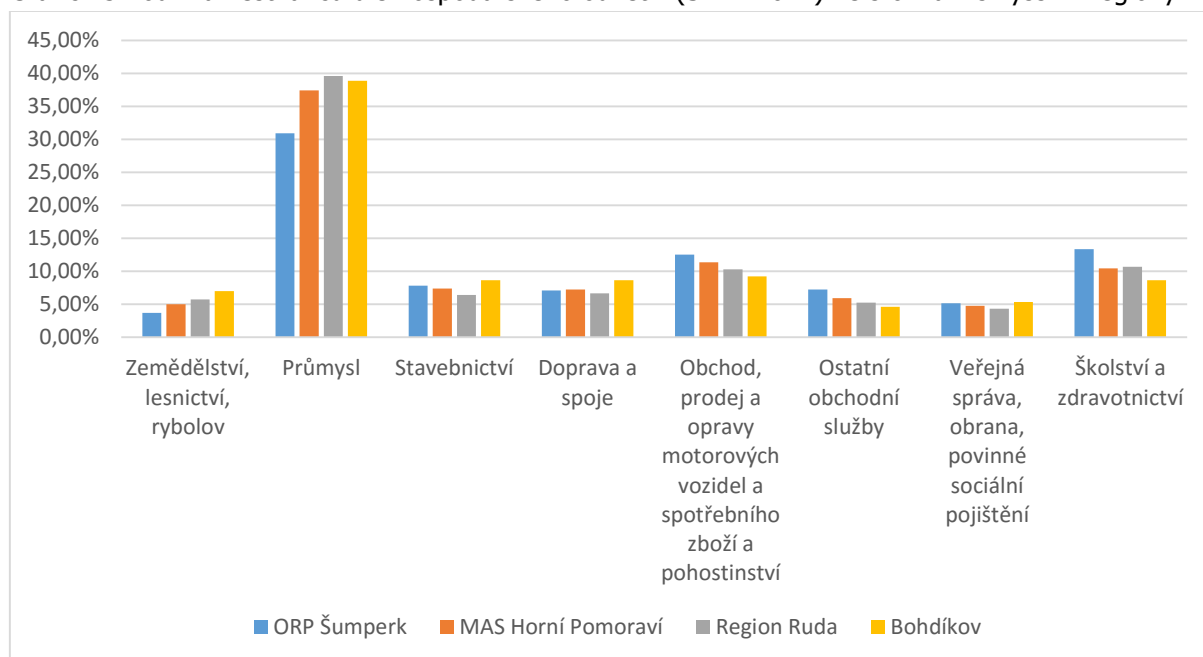
Ve struktuře hospodářství nedochází k zásadním změnám. Zajímavé je srovnání zastoupení jednotlivých sektorů v rámci vyššího regionu – Regionu Ruda, kde Bohdíkov převyšuje průměr v prvních třech kategoriích – zemědělství; průmysl a stavebnictví.

Graf č.22: Srovnání zastoupení sektorů hospodářství v rámci Regionu Ruda



Zdroj:ČSÚ

Graf č.23: Podíl zaměstnanců dle hospodářského odvětví (SLDB 2011) ve srovnání s vyššími regiony



Zdroj: ČSÚ

V Bohdíkově působí nejvíce ekonomických subjektů bez zaměstnanců, tedy osoby samostatně výdělečně činné a dále jsou zde zastoupeny ve větším počtu spíše drobné organizace s počtem zaměstnanců do 5ti osob. Střední firmy s počtem zaměstnanců do 20 osob jsou v obci umístěny aktuálně pouze 3.

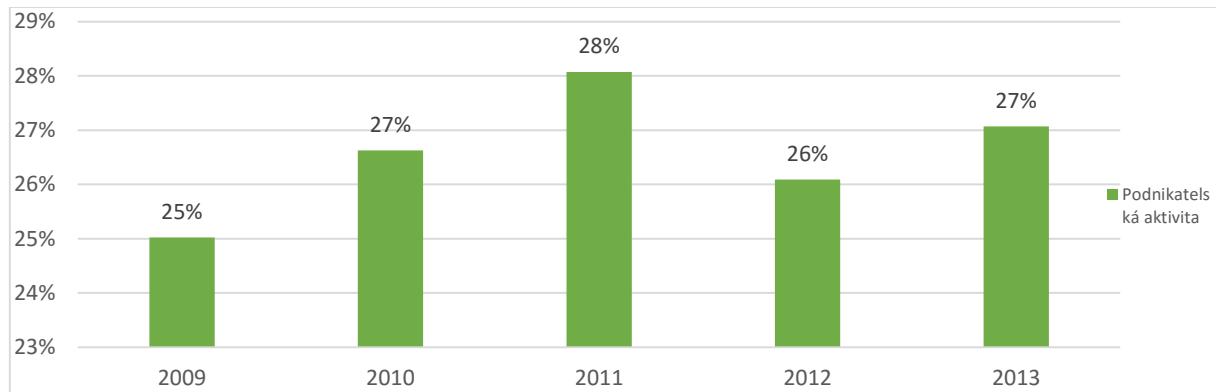
Tabulka č.11: Vývoj počtu aktivních ekonomických subjektů dle velikosti

	2007	2008	2009	2010	2011	2012	2013
Bez zaměstnanců	0	91	92	107	99	93	93
1 - 5 zaměstnanců	0	12	11	12	12	12	11
6 - 9 zaměstnanců	0	1	2	0	0	0	0
10 - 19 zaměstnanců	0	4	4	3	2	3	3
20 - 24 zaměstnanci	0	0	0	1	1	0	0
25 - 49 zaměstnanců	0	2	1	0	0	0	0

Zdroj: ČSÚ

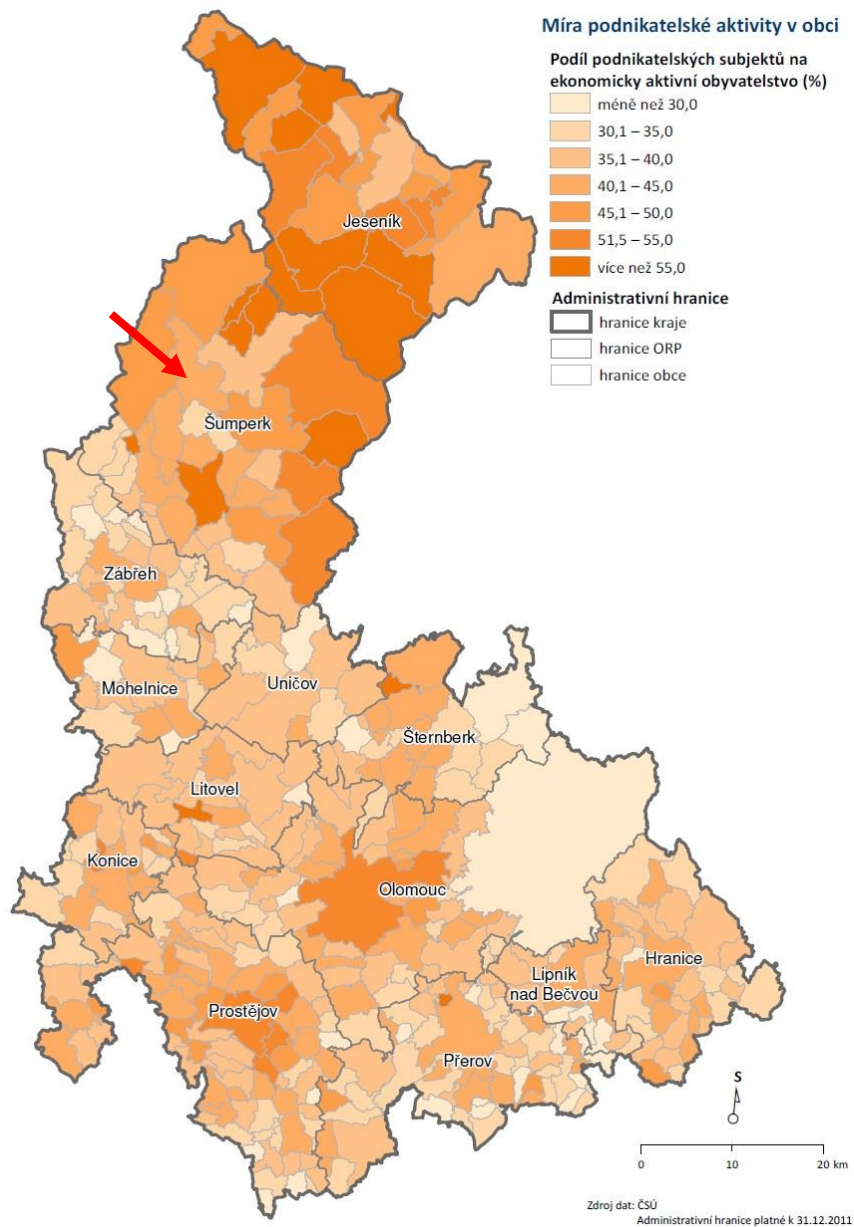
V Bohdíkově dochází k úbytku aktivních ekonomických subjektů. Pokles sice není tak rasantní jako v letech hospodářské krize (2009 a 2010), ale i v následujících letech nedochází k opětovnému růstu počtu ekonomických subjektů.

Graf č.24: Podnikatelská aktivita



Zdroj: ČSÚ

Obrázek č.2: Míra podnikatelské aktivity v obci



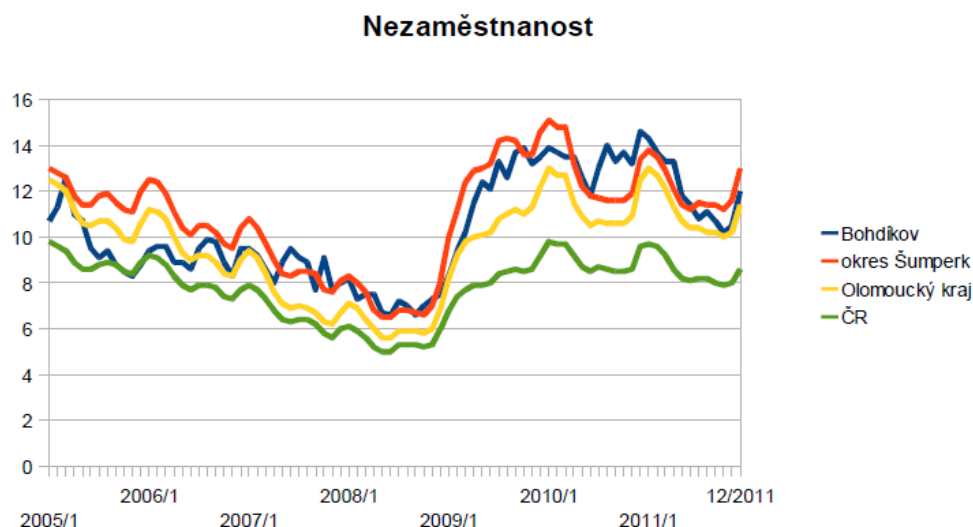
Zdroj: ČSÚ

Nezaměstnanost

Časový průběh míry nezaměstnanosti v Bohdíkově kopíruje trendy v ostatních srovnávaných územích jak v sezónnosti, tak v rámci hospodářského cyklu. Míra nezaměstnanosti bývá oproti průměru okresu nižší. Oproti krajskému a celorepublikovému průměru bývá nezaměstnanost vyšší.

Obec mívá většinou míru nezaměstnanosti nižší než okresní a vyšší než krajský nebo celorepublikový průměr.

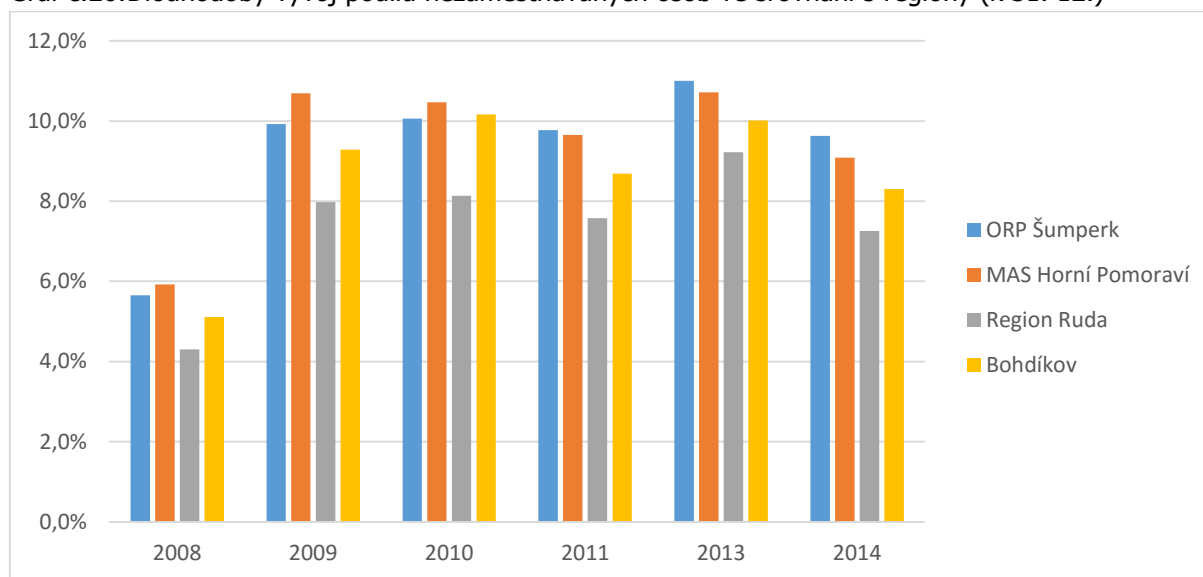
Graf č.25: Vývoj nezaměstnanosti v letech 2005 – 2011 v Bohdíkově a vyšších regionech



Zdroj: ČSÚ, MPSV

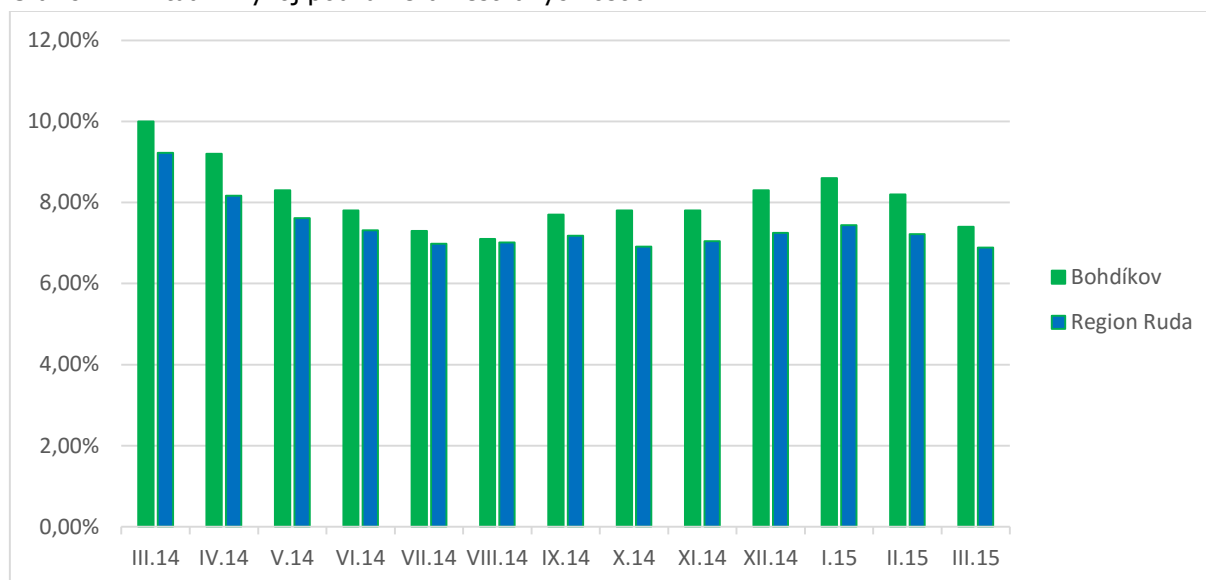
Ve srovnání s nezaměstnaností v rámci Regionu Ruda, Bohdík převyšuje v podílu nezaměstnaných, v rámci ORP Šumperk a MAS Horní Pomoraví pak vykazuje nižší podíl nezaměstnaných osob.

Graf č.26: Dlouhodobý vývoj podílů nezaměstnaných osob ve srovnání s regiony (k 31. 12.)



Zdroj: ČSÚ

Graf č.27: Aktuální vývoj podílu nezaměstnaných osob



Zdroj:ČSÚ

V rámci specifických skupin na trhu práce je zde evidován poměrně malý počet nezaměstnaných absolventů, což je však pouze důsledek trendu odchodu mladých vzdělaných lidí za prací do regionálních center. Až třetinu nezaměstnaných tvoří rizikové skupiny dlouhodobě nezaměstnaných a osob ve věkové kategorii 50+.

Tabulka č.12: Počet uchazečů o práci dle specifických skupin trhu práce ve Starém Městě (k 31. 12.)

	2008	2009	2010	2011	2012	2013
Osoby nad 50 let věku	18	28	38	31	-	31
Absolventi	1	6	9	9	-	3
Dlouhodobě nezaměstnaní (24 měsíců)	19	18	17	25	-	35
Celkový počet uchazečů o zaměstnání	53	93	107	92	-	101

Zdroj:ČSÚ

5. VYBAVENOST OBCE

V obci Bohdíkov je 383 obydlených domů, v nichž je 493 obydlených bytů podle Sčítání lidu, domů a bytů 2011.

Tab. č.13: Vybavenost domů v obci Bohdíkov a srovnání s vyššími územními celky

Území	Počet obydlených domů	přípoj na kanalizační síť		vodovod		plyn	
		Abs.	%	Abs.	%	Abs.	%
ORP Šumperk	11 960	7 336	61 %	11 125	93 %	5 838	49 %
MAS Horní Pomoraví	10 534	5 157	49 %	9 847	93 %	3 989	38 %
Region Ruda	1 414	180	13 %	1 311	93 %	351	25 %
Bohdíkov	383	0	0 %	364	95 %	77	20 %

Pozn. v obci Bohdíkov se kanalizace budovala v roce 2012

Tab. č.14: Vybavení bytů v obci Bohdíkov ve srovnání s vyššími územními celky

Území	Počet obydlených bytů (= domácností)	přípoj na kanalizační síť		Žumpa, jímka		vlastní splachovací záchod	
		Abs.	%	Abs.	%	Abs.	%
ORP Šumperk	25748	19830	77%	5243	20%	24003	93%
MAS Horní Pomoraví	18300	11447	63%	6244	34%	17154	94%
Region Ruda	1920	352	18%	1469	77%	1765	92%
Bohdíkov	493	0	0%	459	93%	453	92%

Tab. č.15: Vybavení bytů v obci Bohdíkov ve srovnání s vyššími územními celky

Území	Počet obydlených bytů (= domácností)	Koupelna		Vodovod		Teplá voda	
		Abs.	%	Abs.	%	Abs.	%
ORP Šumperk	25748	24052	93%	24031	93%	23794	92%
MAS Horní Pomoraví	18300	17213	94%	17174	94%	16989	93%
Region Ruda	1920	1787	93%	1769	92%	1774	92%
Bohdíkov	493	457	93%	465	94%	460	93%

Tab. č.16: Vybavení bytů v obci Bohdíkov ve srovnání s vyššími územními celky

Území	Počet obydlených bytů (= domácností)	plyn zaveden do bytu		PC v domácnostích		PC s internetem	
		Abs.	%	Abs.	%	Abs.	%
ORP Šumperk	25748	14579	57%	13741	53%	12532	49%
MAS Horní Pomoraví	18300	7639	42%	9565	52%	8718	48%
Region Ruda	1920	438	23%	1019	53%	923	48%
Bohdíkov	493	99	20%	248	50%	217	44%

V obci je vybudovaný vodovod a je také plynofikována. V obci je dokončena splašková kanalizace z roku 2012.

V obci je provozována málotřídní obecní základní škola v rozsahu 1. – 5. třída a mateřská škola v Bohdíkově a v Raškově.

Obec má napojení na železnici se třemi železničními zastávkami pro osobní vlaky.

V obci je pošta.

6. KRAJINA

Index ekologické stability (KES) Bohdíkova je **5,38**.

KES – Koeficient ekologické stability je definován jako poměr ploch tzv. stabilních a nestabilních krajinnotvorných prvků.

Stabilní prvky	Nestabilní prvky
Lesní půda	Orná půda
Vodní plochy a toky	Antropogenizované plochy
Trvalý travní porost	Chmelnice
Pastviny	
Mokřady	
Sady	
Vinice	

Hodnoty koeficientu jsou interpretovány následovně :

KES \leq 0,1 území s maximálním narušením přírodních struktur, základní ekologické funkce musí být trvale nahrazovány technologickými zásahy

0,1 < KES \leq 0,3 území nadprůměrně využívané, se zřetelným narušením přírodních struktur, základní ekologické funkce musí být soustavně nahrazovány technickými zásahy

0,3 < KES \leq 1,00 území intenzivně využívané zejména zemědělskou velkovýrobou, oslabení autoregulačních pochodů v ekosystémech způsobuje jejich značnou ekologickou labilitu a vyžaduje vysoké vklady dodatkové energie

1,00 < KES < 3,00 vcelku vyvážená krajina, v níž jsou technické objekty relativně v souladu s dochovanými přírodními strukturami, důsledkem je i nižší potřeba energo-materiálových vkladů

KES \geq 3,00 přírodní a přírodě blízká krajina s výraznou převahou ekologicky stabilních struktur a nízkou intenzitou využívání krajiny člověkem.

7. Místní identita obce

7.1 Nemovité kulturní památky

V obci je památkově chráněn barokní farní kostel sv. Petra a Pavla, jednolodní stavba z roku 1725, s půlkruhovým závěrem a kvadratickou věží. V místech hospody zvané Zámeček stávala tvrz, má renesanční jádro a později byla barokizována.

Přehled památek

Monumentální barokní **kostel** sv. Petra a Pavla z r.1725 místní část V Chaloupkách

Kostel sv. Jana Křtitele místní část Raškov

Pův. renesanční **tvrz** ze 16. stol. opuštěna po roce 1592 a upravena na hostinec

Památná **lípa** stará 300 let

7.2 Osobnosti

V Bohdíkově více než dvacet let působil **Alois Konečný** (1858 – 1923), politik a významný organizátor učitelstva na Moravě (v budově školy mu byla v roce 1924 zřízena pamětní deska)

Další osobností obce byl **Áda Rulíšek** (1920 – 1989) – akordeonista, skladatel a dirigent

7.3 Tradice

Tradiční akcí v Bohdíkově je Školní pouť (25 let)

Tradičními spolky v obci jsou hasiči (3 sbory, historie již 125 let) a fotbalisti (působení již 80 let)

7.4 Struktura občanské společnosti v Bohdíkovi

	organizace	sídlo	IČ
331 Příspěvková organizace	Základní škola a Mateřská škola Bohdíkov, okres Šumperk, příspěvková organizace	Bohdíkov 48	70984531
701 sdružení (svaz, spolek, společnost, klub aj.)	Sportovní klub Komňátka NEAKTIVNÍ	Bohdíkov 111	26998777
	Skupina přátel historie a šermu Barbaři	Bohdíkov 3	26588919
	Komunitní škola Bohdíkov	Bohdíkov 48	22765280
	TJ Sokol Bohdíkov NEAKTIVNÍ	Bohdíkov	43961371
721 církvní organizace	Římskokatolická farnost Bohdíkov	Bohdíkov 119	70641749
	Římskokatolická farnost Raškov	Raškov 169	70641757
731 organizační jednotka sdružení	Sbor dobrovolných hasičů Komňátka	Komňátka	64986322
	Sbor dobrovolných hasičů Raškov	Raškov	64986390
	Sbor dobrovolných hasičů Bohdíkov	Bohdíkov	65496451
761 honební společenstvo	Honební společenstvo Vaškova Hora	Bohdíkov 178	45238081
	Honební společenstvo Temenice	Bohdíkov 69	75035421

8. S.W.O.T. ANALÝZA KOMUNITNÍHO TÝMU

SWOT analýza komunitního týmu vznikla metodou brainstormingu v průběhu úvodních setkání týmu a je sloučena s hesly z úvodního komunitního workshopu obce.

SWOT analýza je členěna do oddílů, které jsou opatřeny nadpisem. V závorkách jsou uvedeny počty preferenčních hlasů.

V rámci aktualizace strategie byla některá hesla z původní analýzy vypuštěna – např. pokud již byla opatření naplněna, cíle již bylo dosaženo, případně se změnila situace a heslo již není aktuální), upravena dle aktuálního stavu či nových návrhů k původním textům a zároveň byla přidána hesla nová.

S	W	O	T
Osobnosti, tradice, historie, místní identita			
Kulturní dům 4 historické památky 3 venkovní kulturní areály Osobnosti Bohdíkova Senátor nadučitel Alois Konečný + manželka Áda Rulíšek – skladatel, dirigent Tradice (2) Tradiční akce Fotografické výstavy Hudební tradice Školní pouť (22 let) Hasiči (3 sbory, 125 let) Fotbalisti (80 let) Symboly obce – prapor a znak obce	Ztráta tradice dechového souboru	Využití kronik pro budování místní identity Výzva občanům – předměty k historii a tradicím obce Vydání publikace/brožury o Bohdíkovi Výstavy k místní identitě se zapojením občanů Obecní muzeum (exponáty s příběhy) Vybudování hasičského muzea (Raškov zbrojnice) Vybudování muzea v Sokolovně	
Příroda, odpady, životní prostředí v obci i mimo obec, krajina			
Okolní příroda – přírodní rezervace Hadec Možnost třídění odpadu Školní zahrada u ZŠ	Protipovodňová hráz (2) Nejsou místa pro venčení psů Černé skládky Zahrady MŠ	Květinová výzdoba Upravená místa Úprava plotů na vlastních pozemcích Vybudování „ekostezky“ Komunitní (obecní) kompostárna	Povodně

<p>Vybudování kanalizace v roce 2012</p> <p>Revitalizované centrum obce</p>	<p>Potulování psů po obci (6)</p> <p>Chybějící část protipovodňové hráze (5)</p> <p>Chybí protipovodňová opatření (3)</p> <p>Zasahování zeleně do komunikací (1)</p> <p>Náletová zeleň do komunikací – Komňátka (1)</p> <p>Neudržování pozemků Nepořádek v Moravě Černé skládky Chybí místa na bio odpad Pálení plastů Návrat k tuhým palivům bez sankcí za znečištění</p>	<p>Využívání sběrného dvora Dotace na ekologické vytápění domů (tzv. kotlíkové dotace) Vyčištění koryt vodotečí jako prevence proti povodním</p> <p>Široké využití revitalizovaného centra obce</p> <p>Postih za neekologické chování občanů obce Dobudování kanalizace Vymezení stavebních ploch (investice pro následnou výstavbu) Osvětlení a revitalizace osvětlení obce</p>	
<p>Učí se obec (KŠ, celoživotní učení)</p>			
<p>Komunitní škola (3)</p> <p>Komunitní škola propojuje zájmové skupiny Široká nabídka volnočasových aktivit pro různé věkové skupiny – kreativní dílny, výuka jazyků, počítače pro dospělé apod. Škola Yamaha – hudební škola Výuka k místní identitě</p>	<p>Malé využívání kulturního domu</p>	<p>Komunitní škola (kurzy ČŽV)</p> <p>Environmentální vzdělávání – propagace, výchova v oblasti životního prostředí Vzdělávání v třídění odpadu</p> <p>Web KŠ</p> <p>Využití objektu bývalé MŠ v Raškově</p> <p>Vznik pozice koordinátora pro kulturu „kulturní referent“</p> <p>Zahájení činnosti kroužku mladých hasičů</p> <p>Širší využití webu obce</p>	

Doprava a infrastruktura

<p>Obchvat obce 3 nádraží</p>	<p>Velká rozloha obce Neupravená místa v obci Není tělocvična (8) Nevyhovující stav sokolovny a okolí (3) Toalety Hasajda (6)</p> <p>Špatná dopravní obslužnost obce (3) – zásobování obce zbožím, základními potravinami</p> <p>Málo spojů – nevyhovující dopravní obslužnost</p> <p>Chybí signalizace Aloisov/Bohdíkov (nebezpečný přejezd) (6) Přechod směrem k nádraží a chodník (Raškov) (3)</p> <p>Nebezpečný přechod z Komňátky do Bohdíkova, chybí snížená rychlost (2)</p> <p>Nepřehlednost na křižovatce – Raškov (2) Stav cesty k MŠ Bohdíkov Nevyhovující stav cest (místních) v obci Chybí osvětlení – Raškov Chybějící chodníky, přechody pro chodce</p> <p>Chybí cyklostezka Nedořešená komunikace u pošty Neupravené mosty + okolí Nevzhledné obecní objekty – dům služeb</p>	<p>Brownfields (nevyužité budovy) Chodník v centru Vybudování chodníků v obci</p> <p>Údržba zeleně podél komunikací (SUS)</p> <p>Využití objektů v majetku obcí – restaurace „U Seppla“, objekt „holičství“, Sokolovna, školka Raškov, „Dům služeb“, apod.</p> <p>Parkovací místa u školy</p> <p>Bezpečnost provozu (přechody pro chodce, chráněné žel.přejezdy)</p> <p>Bezpečná doprava dětí do školy do Rudy</p>	
-----------------------------------	---	--	--

Lidé, spolupráce, řízení obce (komunita), financování, spolupráce navenek

<p>V zastupitelstvu jsou lidé, co se dokáží domluvit (2)</p> <p>Obec není zadlužená (1)</p> <p>Činnost organizací Spolky fungují ve prospěch obce (veřejnosti)</p> <p>Spolky si „umí vydělat“</p> <p>Schopní lidé Vysoká úroveň komunikace v obci Lidé si pomáhají</p> <p>Zkušenosti s čerpáním peněz EU a SR</p> <p>Vzniklo spontánně mnoho aktivit i neformálních</p> <p>Senioři se neformálně schází každý měsíc</p> <p>Web stránky obce</p> <p>Funguje dobře MAS</p>	<p>Nezájem/ malý zájem mladých</p> <p>Opomíjí se starší lidé</p> <p>Nezájem občanů o práci zastupitelstva</p> <p>Nezájem o organizaci řízení obce</p> <p>Nejsou vedoucí, organizátoři akcí, lidé, kteří motivují k aktivitě</p> <p>Omezená kapacita školní kuchyně Sokol nefunguje</p> <p>Chybí tělocvična (6)</p> <p>Chybí restaurace u KD</p> <p>Málo sportovních kroužků pro chlapce/muže/ pro dospívající mládež (2)</p> <p>Chybí vyžití pro maminky s dětmi Chybí (veřejná) hřiště v Raškově i jinde</p> <p>Chybí obchod v Komňátce dostupnost služeb (1)</p> <p>Chybí cukrárna Chybí aktivity pro seniory Chybí klub důchodců</p> <p>Peníze na akce (1)</p> <p>Nízká účast občanů na zasedání zastupitelstva</p> <p>Nízká účast obyvatel na domácích akcích (více cizích lidí přijde,</p>	<p>Aktivizovat seniory (4)</p> <p>Nové formy informovanosti občanů (SMS, e-mail, obecní TV), vysokorychlostní internet a elektronická komunikace (1)</p> <p>Využití potenciálu lidí z obce Nové způsoby motivace lidí Výchova dětí k aktivnímu životu Vytvořit podmínky pro setrvání mladých vzdělaných lidí Dát lidem příležitost a kvalifikaci v rozvoji Udělat akci pro podporu komunity či cílové skupiny (rekord, plést šálu...) Pořádání akcí přesahující komunitu obce (krajské...) Motivovat lidi k zájmu o práci zastupitelstva Místa k setkávání Úprava / rekonstrukce letního divadla Měsíční „komunitní vinárna“ (jako příležitost k setkávání)</p> <p>Inspirace partnerskou obcí „Nitranske Sučany“ Soutěže občanů</p>	<p>Odchod mladých vzdělaných lidí z obce (2)</p> <p>Změna komunikační atmosféry k horšímu</p> <p>Stárnutí populace</p> <p>Konkurence blízkého města</p> <p>Zmrazení možností dotačního financování</p>
--	--	---	---

	<p>než lidí z domácího prostředí) Neschopnost slušně diskutovat, jen kritika</p> <p>Maření aktivit druhých (podrývání)</p> <p>Nelíbí se nám falešná solidarita s lidmi, kteří dělají nepořádek</p> <p>Nezájem občanů o veřejná (okolní) prostranství, černé skládky</p>	<p>(nenásilné)</p> <p>Soutěže mezi obcemi</p> <p>Využívat exkurze a návštěvy jinde</p> <p>Možnost čerpání peněz z fondů</p> <p>Využít možností financí MAS – NNO, spolky</p> <p>Využít možností financí MAS podnikateli</p> <p>Podchycení teenagerů a jejich využití</p> <p>Nevyužití potenciál místních šikovných lidí</p> <p>Zapojení lidí do veřejného života</p>	
--	---	--	--

Podnikání a pracovní příležitosti

	<p>Nedostatek pracovních příležitostí</p> <p>Chybí formy terénní pomoci seniorům v domácnosti /příp. DPS</p>	<p>Větší poptávka po stravování ve školní kuchyni než stačí uspokojit – rozšíření kapacity školní jídelny</p> <p>Využití části prostoru samoobsluhy</p> <p>Nová restaurace</p> <p>Možnost brigád pro 15+</p> <p>Využívání veřejně prospěšných prací</p>	Nezaměstnanost
--	--	---	----------------

Návštěvníci, turistický ruch, propagace obce

<p>4 historické památky</p> <p>Štola Natura</p>	<p>Chybí cyklostezka minimálně v obci</p> <p>Malá ubytovací kapacita</p>	<p>Využít potenciál turistů a návštěvníků (2)</p> <p>Rozvoj cestovního ruchu</p>	
--	--	--	--

<p>2 000</p> <p>Web stránky obce</p>	<p>Chybějící cyklostezka do okolních obcí (1)</p>	<p>(1) Naučné stezky (1) Lákadla pro turisty (1) Turistické „balíčky“ Vybudování „ekostezy“ Orientační systém obce Info cedule k novému hradu Info cedule Zázemí pro vodáky Zázemí pro cyklisty</p>	
--------------------------------------	--	--	--

Komentář ke SWOT analýze

Ze SWOT analýzy týmu vyplývá, že obec je si dobře vědoma jak kulturních a vzdělávacích tradic, tak současného rozvoje vzdělávání s možnostmi nejen pro děti v MŠ a ZŠ, ale i pro dospívající a dospělé v komunitní škole a škole hudební.

Množství objektů v majetku obce vyžaduje investice do jejich úprav (rekonstrukce, modernizace) i údržby. Slabou stránkou z pohledu obce je především nedostatečná dopravní obslužnost - přístupnost regionálního centra města Šumperk a především Rudy nad Moravou, jako sídla úplné základní školy ve vazbě na bezpečnost dopravy dětí do školy (i dopravy bezmotorové – cyklostezka).

Zachovalá podhorská příroda a řeka Morava jako vodácká destinace jsou východiskem pro rozvoj turistiky zejména vodácké a cyklistické. Avšak prozatím chybí zázemí včetně ubytovací kapacity, které by mohlo zajímavě řešit sociálně ekonomickou situaci aktivních občanů obce a zatraktivnit obec pro návštěvníky.

Obec cítí silně potřebu vybudování nové tělocvičny stejně jako dobudování protipovodňových opatření. Jako hlavní ohrožení je vnímán možný odchod mladých vzdělaných lidí z obce.

9. AUDIT ZDROJŮ OBCE BOHDÍKOV

Jaké klíčové strategické zdroje máme v Bohdíkovi?

	A	B	C	D
	Lidské zdroje	Vnější finanční zdroje	Přírodní bohatost	Vnitřní zdroje obce
1	Schopní lidé (2)	Možnost uskutečnění projektů obce vzhledem k velikosti obce a počtu obyvatel (2)	Přírodní zajímavosti – štola Mařka – Na Hadci – lomy (2)	Vybudovaná zařízení VHČ (vedlejší hospodářská činnost) (2)
2	Lidské zdroje – učitelství sbor ZŠ a MŠ – spolky – komunitní škola (1)	Dotace a fondy (2)	Umístění (Jeseníky) (1)	
3	Lidské zdroje – aktivita občanů (1)	Dotace, granty (1)	Přírodní rozmanitost okolí obce (1)	
4	Počet dobře fungujících zájmových organizací a spolků (1)			

Komentář k auditu zdrojů

Hlavními rozvojovými zdroji Bohdíkova jsou zejména jeho obyvatelé, a to jednak celkově, zvláště pak učitelství sbor školy a dobře fungující spolky a neziskové organizace, a zvláště komunitní škola, která je dynamicky se rozvíjející organizací. Výrazným potenciálem obce je schopnost spolupráce jejích obyvatel a spolupráce organizací v rámci všech sektorů v obci zastoupených.

Významnými zdroji obce jsou přírodní bohatost a poloha Bohdíkova na úpatí Jeseníků, které jsou, vedle velice zachovalé krajiny ve srovnání s jinými obcemi, zajímavou předností pro návštěvníky.

Jako potenciální zdroje příjmů jsou označeny jednak vnější zdroje, dále pak vnitřní přínosy z vedlejší hospodářské činnosti obce.

10. STRATEGICKÉ PRIORITY OBCE

VIZE 2025

Bohdíkov s místními částmi Raškovem a Komňátkou jsou prosperující obcí, která nabízí alternativní kvalitu života k životu ve městě.

Vytváří podmínky pro rozvoj infrastruktury, bydlení, podporuje podnikání přinášející pracovní příležitosti a služby.

Navazuje na bohaté tradice a podporuje celoživotní učení pro všechny.

Obec žije rozmanitým společenským životem, nabízí příležitosti pro všechny věkové skupiny a využívá jejich potenciál.

Bohdíkov je důležitým bodem regionální turistiky, využívá přírodní zajímavosti a kulturní památky.

Bohdíkov je čistá a upravená obec, která chrání životní prostředí pro budoucí generace.

Obec je bezpečná, fungují zde preventivní opatření.

Cíl 1 UCHOVÁVÁNÍ A ROZVOJ TRADIC

Je využíván odkaz významných rodáků stejně jako tradice pro vytváření místní identity občanů Bohdíkova.

Opatření 1.1 Vytváření místní identity, podpora a rozvoj zájmu občanů i návštěvníků obce o historii a současnost obce.

Aktivita 1.1.1 Připomínat významné osobnosti a jejich přínos pro obec.

Aktivita 1.1.2 Seznamovat s tradicemi a prací rodáků v rámci ZŠ, KŠ a kulturních organizací jak mládež, tak dospělé.

Aktivita 1.1.3 Mapovat, shromažďovat různorodé materiály dokumentující historii i současnost obce.

Aktivita 1.1.4 Zapojovat občany a spolky do spolupráce na vytváření místní identity (muzeum, výstavy, expozice, akce).

Aktivita 1.1.5 Vydání monografie o historii obce

Opatření 1.2 Údržba a propagace kulturního dědictví, vznik a rozvoj zázemí pro prezentaci historie obce a místních tradic

Aktivita 1.2.1 Udržovat kulturní památky, pečovat o ně a propagovat je.

Aktivita 1.2.2 Možnost vybudování obecní expozice (výstavní prostory)

Cíl 2 KVALITNÍ ŽIVOTNÍ PROSTŘEDÍ - KRÁSNÁ A BEZPEČNÁ OBEC

Je pečováno o životní prostředí a vzhled obce a chráněna příroda, současně s preventivními opatřeními proti živelným pohromám.

Opatření 2.1 Péče o vzhled obce, okolní přírodu a krajinu

Aktivita 2.1.1 Motivovat občany k údržbě svých domů a jejich okolí (např. formou oceňování/soutěží apod.)

Aktivita 2.1.2 Podporovat environmentální vzdělávání všech věkových kategorií

Opatření 2.2 Moderní odpadové hospodářství s důrazem na ochranu životního prostředí a efektivní vynakládání zdrojů na likvidaci odpadu

Aktivita 2.2.1 Propagovat styl života ohleduplný k životnímu prostředí – uvědomělou spotřebu, třídění odpadu a jeho druhotné využívání

Aktivita 2.2.2 Předcházení vzniku a likvidace černých skládek

Aktivita 2.2.3 Podporovat vznik místní/regionální kompostárny

Opatření 2.3 Budování protipovodňových opatření a zásobování vodou

Aktivita 2.3.1 Připravovat protipovodňová opatření

Aktivita 2.3.2 Podporovat preventivní opatření v krajině – remízky, šetrné hospodaření na půdě, v lesích apod.

Aktivita 2.3.3 Rekonstrukce vodojemu v Komňátce

Cíl 3 UČÍCÍ SE OBEC.

OBEC, PODPORUJÍCÍ VZDĚLÁVÁNÍ VŠECH GENERACÍ A JEJICH ZÁJMOVÉ AKTIVITY

Jsou podporovány zájmové a vzdělávací aktivity v obci. Obcí jsou zřizována potřebná školská a vzdělávací zařízení. Tato zařízení jsou víceúčelově využívána k celoživotnímu učení. Jsou tak vytvářeny podmínky pro aktivní život a zájmy všech generací.

Opatření 3.1 Spolupráce se samosprávou při rozvoji a modernizaci vzdělávacích a volnočasových zařízení (objektů) a jejich vybavení v obci

Aktivita 3.1.1 Rozvíjet a modernizovat objekty zájmových organizací a základní a mateřské školy a jejich vybavení

Aktivita 3.1.2 Pořídit vybavení pro vzdělávání a zájmové aktivity (keramická dílna, učebna pro výtvarné aktivity, mantinely pro florbalové hřiště)

Aktivita 3.1.3 Podporovat činnost spolků a dalších neziskových organizací

Aktivita 3.1.4 Využívat pro vzdělávání a zájmové aktivity kulturní dům a další vhodné prostory

Aktivita 3.1.5 Personálně zajistit aktivní přístup k organizování vzdělávacích a kulturních akcí v rámci kulturního domu

Aktivita 3.1.6 Dovybavit kulturní dům audiovizuální technikou pro vzdělávací aktivity

Opatření 3.2 Široká nabídka vzdělávacích a zájmových aktivit pro veřejnost.

Aktivita 3.2.1 Zapojovat všechny věkové skupiny obyvatel obce prostřednictvím zájmových spolků a komunitní školy, která je místem pro celoživotní učení, kulturní a společenský život.

Aktivita 3.2.2 Reagovat na aktuální příležitosti a potřeby občanů obce v oblasti vzdělávání a zájmových aktivit

Opatření 3.3 Moderní a bezpečné prostory a plochy pro volnočasové aktivity

Aktivita 3.3.1 Doplnit herní sestavy pro děti v parku u kulturního domu (upravit cesty v parku pro bruslaře, hledat další využití parku, altán apod.)

Aktivita 3.3.2 Vybudovat víceúčelovou plochu pro pohybové aktivity v Raškově

Aktivita 3.3.3 Přístavba sociálního zázemí a rekonstrukce střechy letního divadla v Bohdíkově

Aktivita 3.3.4 Přestavba objektu Raškov č.p. 101 na hasičskou zbrojnici a prostory pro volnočasové aktivity

Cíl 4 KVALITNÍ, BEZPEČNÁ DOPRAVA A MODERNÍ INFRASTRUKTURA

V souladu s územním plánem je zajišťován stavební rozvoj v obci. Jsou vytvářeny podmínky pro lepší dopravní dostupnost a bezpečnost obyvatel a propojení všech částí obce. Je dbáno na optimální stav a kvalitu komunikací. Jsou udržovány stávající stavby a zařízení.

Opatření 4.1 Bezpečná doprava, dostupná pro uživatele

Aktivita 4.1.1 Zachovat dopravní obslužnost obce s důrazem na její udržitelnost a rozšiřování (vlakové spojení).

Aktivita 4.1.2 Vytvářet podmínky pro bezpečnost silničního provozu, zejména chodců a cyklistů.

Aktivita 4.1.3 Využívat technická zařízení zvyšující bezpečnost v dopravě (silniční, železniční).

Opatření 4.2 Efektivní využívání objektů v majetku obce, dovybavení obce občanskou infrastrukturou

Aktivita 4.2.1 Nalézt optimální využití areálu sokolovny

Aktivita 4.2.2 Nalézt optimální využití stavebních objektů ve vlastnictví obce

Aktivita 4.2.3 Realizovat výstavbu tělocvičny v areálu školy

Aktivita 4.2.4 Vybudovat parkoviště u školy

Aktivita 4.2.5 Využití budovy bývalého pohostinství v sousedství KD

Aktivita 4.2.6 Vybudování nového veřejného osvětlení Raškov – Raškov Dvůr

Opatření 4.3 Podpora bytové výstavby v obci

Aktivita 4.3.1 Všestranně podporovat individuální bytovou výstavbu v obci

Cíl 5 VŠESTRANNÝ ROZVOJ OBCE

Jsou mobilizovány lidské, materiální a finanční zdroje ve prospěch rozvoje obce.

- je zajišťována finanční stabilita a rovnováha obce a nacházeny další možnosti získávání finančních prostředků
- je podporována spolupráce, setkávání a vzájemná komunikace v obci i mimo ni.

Opatření 5.1 Mobilizace lidských zdrojů

Aktivita 5.1.1 Svépomocí zvyšovat kvalitu života v obci.

Aktivita 5.1.2 Motivovat a vytvářet podmínky pro vlastní aktivity a setkávání seniorů.

Aktivita 5.1.3 Využívat potenciálu nezaměstnaných.

Aktivita 5.1.4 Zajišťovat a rozvíjet provoz obecních zařízení vlastními silami

Aktivita 5.1.5 Oceňovat, propagovat a podporovat dobrovolnické aktivity ve veřejném zájmu.

Opatření 5.2 Informovanost občanů

Aktivita 5.2.1 Zajišťovat co největší informovanost občanů – weby, zpravodaje, sms zprávy atd.

Opatření 5.3 Rozvoj spolupráce a partnerství

Aktivita 5.3.1 Využívání příležitostí meziobecní/mezinárodní spolupráce a partnerství.

Aktivita 5.3.2 Rozvoj meziobecní a mezinárodní spolupráce a využívání dalších příležitostí přes zájmové a volnočasové organizace

Cíl 6 ROZVINUTÉ PODNIKATELSKÉ PROSTŘEDÍ

Obcí je vytvářeno příznivé podnikatelské prostředí a zajištěna vzájemná komunikace, stejně jako potřebná infrastruktura pro rozvoj podnikání. Občanům jsou nabízeny vzdělávací a jiné aktivity pro zvýšení jejich zaměstnatelnosti.

Opatření 6.1 Rozvoj a podpora využívání podnikatelských příležitostí

Aktivita 6.1.1 Vytvářet podmínky pro rozvoj drobného podnikání a služeb místních občanů.

Aktivita 6.1.2 Nabízet nevyužité prostory k podnikání a podporovat podnikání ve veřejném zájmu.

Aktivita 6.1.3 Informovat místní podnikatele o možnostech získávání finančních prostředků pro vznik nových pracovních míst a rozvoj podnikání.

Aktivita 6.1.4 Vytvářet a udržovat databázi místních podnikatelů a volných pracovních sil a inzerovat nabízené služby.

Opatření 6.2 Rozvoj zaměstnanosti v obci

Aktivita 6.2.1 Zvýšit stravovací kapacitu školní kuchyně pro vedlejší hospodářskou činnost – stravování občanů a catering včetně rozvážkové služby.

Aktivita 6.2.2 Hledat příležitosti pro využití veřejně prospěšných prací

Cíl 7 TURISTICKÁ ATRAKTIVITA A PROPAGACE OBCE

Obcí jsou využívány a propagovány přírodní zajímavosti, kulturní a historické památky pro turisty a návštěvníky obce, jejichž potenciál slouží k rozvoji služeb.

Opatření 7.1 Propagace obce

Aktivita 7.1.1 Využívat rozmanité formy propagace obce (web, letáky, zpravodaj) s cílem zvýšit atraktivnost Bohdíkova pro turisty a návštěvníky.

Aktivita 7.1.2 Zajišťovat součinnost občanů na propagaci a rozšiřování turistického ruchu jako prostředku zvýšení příjmů obce.

Aktivita 7.1.3 Zajistit výrobu a prodej turistické známky obce/ atraktivit regionu

Aktivita 7.1.4 Najít regionální produkt/ službu/ zážitek k propagaci obce

Opatření 7.2 Zvyšování turistické atraktivity

Aktivita 7.2.1 Budovat orientační a informační systém v obci (směrovky a infotabule).

Aktivita 7.2.2 Aktualizovat turistické značení, budovat cyklostezky a naučné stezky.

Aktivita 7.2.3 Využívat zajímavosti a rozmanitosti okolní přírody a krajiny (přírodní rezervace Na Hadci, štola Mařka...) jako významný potenciál zvýšení atraktivity obce.

11. AKČNÍ PLÁN

Investiční akce

cíl	opatření	aktivita	projekt v rámci aktivity	popis připravenosti	časový harmonogram		finanční plán		realizátor akce	finanční zdroj
					příprava projektu	realizace	příprava	realizace		
1	1.2	1.2.1	Údržba kulturních památek – <i>kostel Raškov</i>	dokončení opravy fasády		2016-2017		1 500 000	Farnost Raškov	Olomoucký kraj, dotace SR
1	1.2	1.2.2	Obecní expozice		2017	2018	100 000	950 000	obec	dotace EU
2	2.2	2.2.3	Regionální kompostárna	diskuse s partnerskými obcemi	2016	2017	25 000	2 000 000	obec	dotace EU - OPŽP
2	2.3	2.3.3	Rekonstrukce vodojemu v Komňátce		2015-2016	2016-2017	50 000	2 000 000	obec	dotace EU - OPŽP
3	3.1	3.1.2	Vybavení pro zájmové aktivity - výtvarná učebna			2017-2018		200 000	obec	
3	3.1	3.1.6	Vybavení KD audiovizuální technikou		2016	2017		60 000	obec	obecní rozpočet
3	3.3	3.3.1	Herní prvky v parku u KD		2016	2016-2017	18 000	450 000	obec	obecní rozpočet, dotace SR
3	3.3	3.3.2	Víceúčelová plocha pro pohybové aktivity v Raškově		2016	2017	60 000	650 000	obec	dotace SR
3	3.3	3.3.3	Přístavba sociálního zázemí a rekonstrukce střechy letního divadla v Bohdíkově		2015-2016	2017-2018	50 000	2 000 000	obec	rozpočet obce, dotace EU

cíl	opatření	aktivita	projekt v rámci aktivity	popis připravenosti	časový harmonogram		finanční plán		realizátor akce	finanční zdroj
3	3.3	3.3.4	Přestavba objektu Raškov č.p. 101		2016	2017-2019	200 000	6 000 000	obec	rozpočet obce, dotace EU
4	4.1	4.1.2	Bezpečný bezmotorový provoz (zejména chodců a cyklistů)		2015	2016	50 000	600 000	obec	dotace SR
4	4.1	4.1.3	Nová technická zařízení pro zvýšení bezpečnosti v dopravě		2017	2018	200 000		obec	
4	4.2	4.2.1	Revitalizace sokolovny		2018	2019-2020	250 000	2 400 000	NNO, příp. obec	
4	4.2	4.2.3	Přístavba tělocvičny ZŠ	projektová dokumentace	2014-2015	2016-2017	500 000	25 000 000	obec	dotace EU, SR
4	4.2	4.2.4	Parkoviště u školy		2016-2017	2018	60 000	600 000	obec	dotace SR
4	4.2	4.2.5	Využití budovy bývalého pohostinství v sousedství KD		2017	2018-2019	400 000	5 800 000	obec	dotace EU
4	4.2	4.2.6	Vybudování veřejného osvětlení Raškov–Raškov Dvůr	projektová dokumentace	2015	2016		1 200 000	obec	rozpočet obce
6	6.2	6.2.1	Stavební úpravy školní kuchyně s cílem zvýšení její stravovací kapacity		2017	2018	80 000	2 000 000	obec	rozpočet obce
7	7.2	7.2.1	Orientační a informační systém v obci (směrovky a infotabule).		2016	2017	12 000	100 000	obec	obecní rozpočet
7	7.2	7.2.2	Cyklostezka Bohdíkovo – Ruda n.Mor. (bezmotorová doprava)		2017	2018	300 000	5 000 000	Obec, příp. DSO Ruda	dotace SR
7	7.2	7.2.2	Naučná stezka		2016	2018	40 000	220 000	Obec, NNO	dotace SR

Neinvestiční akce

cíl	opatření	aktivita	projekt v rámci aktivity	popis činností v rámci aktivity	podmínky pro realizaci/ rizika /stupeň připravenosti / formy aktivit	časový plán pro realizaci akce	realizátor akce	finanční plán (v Kč)	finanční zdroj
1	1.1	1.1.1		Připomínat významné osobnosti a jejich přínos pro obec	- chybí iniciátor akce; - prostor pro cílenou činnost např. školy	každoroční cílená aktivita v rámci školy s přesahem pro širokou veřejnost	obec/ ZŠ		
1	1.1	1.1.2		Seznamovat s tradicemi a prací rodáků v rámci, ZŠ, KŠ a kulturních organizací jak mládež, tak dospělé		občasné výstavy, semináře, akce	obec /ZŠ /KŠ		
1	1.1	1.1.3		Mapovat, shromažďovat různorodé materiály dokumentující historii i současnost obce		průběžná činnost	obec /ZŠ /KŠ neziskové organizace		
1	1.1	1.1.4		Zapojovat občany a spolky do spolupráce na vytváření místní identity	forma zapojení - muzeum, výstavy, expozice, akce...	průběžná činnost	obec /ZŠ /KŠ / NNO		
1	1.1	1.1.5	Monografie obce Bohdíkov	Vydání monografie o historii obce		2016-2017	obec	150 000	rozpočet obce
1	1.2	1.2.1		Péče o kulturní památky a jejich propagace		průběžná činnost	obec	12 000	rozpočet obce
2	2.1	2.1.1		Motivovat občany k údržbě svých domů a jejich okolí	forma soutěží; oceňování apod.	průběžná činnost	obec	20 000	rozpočet obce

cíl	opatření	aktivita	projekt v rámci aktivity	popis činností v rámci aktivity	podmínky pro realizaci/ rizika /stupeň připravenosti / formy aktivit	časový plán pro realizaci akce	realizátor akce	finanční plán (v Kč)	finanční zdroj
2	2.1	2.1.2		Podporovat environmentální vzdělávání všech věkových kategorií		průběžná činnost	obec /ZŠ /KŠ/ NNO		
2	2.2	2.2.1		Propagovat styl života ohleduplný k životnímu prostředí - uvědomělou spotřebu, třídění odpadu a jeho druhotné využívání		průběžná činnost	obec /ZŠ /KŠ neziskové organizace		
2	2.2	2.2.1		Předcházení vzniku a likvidace černých skládek		průběžná činnost	obec		
2	2.3	2.3.1		Připravovat protipovodňová opatření	spolupráce s dotčenými subjekty na projektové dokumentaci, vypracování souhrnu opatření	2016-2018	obec		
2	2.3	2.3.2		Podporovat environmentální vzdělávání všech věkových podpora preventivních opatření v krajině	osvěta subjektům zasahujícím do krajiny; vlastní činnost obce s ohledem na tato opatření	průběžná činnost	obec		
3	3.1	3.1.3		Podporovat činnost spolků a dalších NNO		průběžná činnost	obec		
3	3.1	3.1.4		Využívat pro vzdělávání a zájmové aktivity kulturní dům a další vhodné prostory		průběžná činnost	obec		
3	3.1	3.1.5		Personálně zajistit aktivní přístup k organizování vzdělávacích a kulturních akcí v rámci kulturního domu			obec		

cíl	opatření	aktivita	projekt v rámci aktivity	popis činností v rámci aktivity	podmínky pro realizaci/ rizika /stupeň připravenosti / formy aktivit	časový plán pro realizaci akce	realizátor akce	finanční plán (v Kč)	finanční zdroj
3	3.2	3.2.1		Zapojovat všechny věkové skupiny obyvatel obce prostřednictvím spolků a komunitní školy	- ve spolupráci připravit plán aktivit pro jednotlivé věkové skupiny	průběžná činnost	neziskové organizace / KŠ/ ZŠ		
3	3.2	3.2.2		Reagovat na aktuální příležitosti a potřeby občanů obce v oblasti vzdělávání a zájmových aktivit		průběžná činnost	KŠ, neziskové organizace, ZŠ		
4	4.1	4.1.1		Zachovat dopravní obslužnost obce	- vyjednávání s poskytovateli	průběžná činnost	obec		
4	4.3	4.3.1		Všestranně podporovat individuální bytovou výstavbu v obci		průběžná činnost	obec		
5	5.1	5.1.1		Svépomocí zvyšovat kvalitu života v obci		průběžná činnost			
5	5.1	5.1.2		Motivovat a vytvářet podmínky pro vlastní aktivity a setkávání seniorů		průběžná činnost	obec / KŠ		
5	5.1	5.1.3		Využívat potenciálu nezaměstnaných					
5	5.1	5.1.4		Zajišťovat a rozvíjet provoz obecních zařízení vlastními silami		průběžná činnost	obec		
5	5.1	5.1.5		Oceňovat, propagovat a podporovat dobrovolnické aktivity ve veřejném zájmu		průběžná činnost	obec		

cíl	opatření	aktivita	projekt v rámci aktivity	popis činností v rámci aktivity	podmínky pro realizaci/ rizika /stupeň připravenosti / formy aktivit	časový plán pro realizaci akce	realizátor akce	finanční plán (v Kč)	finanční zdroj
5	5.2	5.2.1		Zajišťovat co největší informovanost občanů – weby, zpravodaje		průběžná činnost	obec		
5	5.2	5.2.1	informovanost občanů pomocí SMS zpráv	Zajistit službu rozesílání informačních SMS zpráv		2016	obec		rozpočet obce
5	5.3	5.3.1		Využívání příležitostí meziobecní/mezinárodní spolupráce a partnerství		průběžná činnost	obec/ZŠ/KŠ		
5	5.3	5.3.2		Rozvoj meziobecní a mezinárodní spolupráce a využívání dalších příležitostí přes zájmové a volnočasové organizace		průběžná činnost	obec/NNO/ZŠ		
6	6.1	6.1.1		Vytvářet podmínky pro rozvoj drobného podnikání a služeb místních občanů		průběžná činnost	obec		
6	6.1	6.1.2		Nabízet nevyužité prostory k podnikání a podporovat podnikání ve veřejném zájmu.		průběžná činnost	obec		
6	6.1	6.1.3		Informovat místní podnikatele o možnostech získávání finančních prostředků pro vznik nových pracovních míst a rozvoj podnikání.		průběžná činnost	obec		
6	6.1	6.1.4		Vytvářet a udržovat databázi místních podnikatelů a volných pracovních sil a inzerovat nabízené služby		průběžná činnost	obec		

cíl	opatření	aktivita	projekt v rámci aktivity	popis činností v rámci aktivity	podmínky pro realizaci/ rizika /stupeň připravenosti / formy aktivit	časový plán pro realizaci akce	realizátor akce	finanční plán (v Kč)	finanční zdroj
6	6.2	6.2.2		Hledat příležitosti pro využití veřejně prospěšných prací		průběžná činnost	obec		
7	7.1	7.1.1		Využívat rozmanité formy propagace obce (web, letáky, zpravodaj) s cílem zvýšit atraktivnost Bohdíkova pro turisty a návštěvníky		průběžná činnost	obec		
7	7.1	7.1.2		Zajišťovat součinnost občanů na propagaci a rozšiřování turistického ruchu jako prostředku zvýšení příjmů obce		průběžná činnost	obec		
7	7.1	7.1.3	Turistická známka obce	Zajistit výrobu a prodej turistické známky obce/ atraktivit regionu	- dohoda nad tématem turistické známky - spolupráce s IC Hanušovice (zkušenost s výrobou i prodejem)	2016	obec	10 000	rozpočet obce
7	7.1	7.1.4		Najít regionální produkt/ službu/ zážitek k propagaci obce	- vyhledání zajímavého produktu - spolupráce s koordinátorem značky	2016-2017	obec		
7	7.2	7.2.2		Aktualizace turistického značení	- spolupráce obce a KČT	2017	obec, KČT		
7	7.2	7.2.3		Využívat zajímavosti a rozmanitosti okolní přírody a krajiny (přírodní rezervace Na Hadci, štola Mařka...) jako významný potenciál zvýšení atraktivity obce.	- příležitosti ve spolupráci se subjekty v oblasti cestovního ruchu (MAS Horní Pomoraví o.p.s.; Dobrovolný svazek obcí; Geopark apod.)	2017-2025	obec, partneři		

12. KALENDÁŘ AKTUALIZACE STRATEGIE

Plán aktualizace

Na přelomu let 2014/2015 po obecních volbách bude provedena první evaluace a aktualizace tohoto strategického plánu.

Aktualizace bude provedena společně s evaluací za použití stejných týmových metod, jakými byla strategie vytvořena, facilitovaně v občanském komunitním týmu.

Další evaluace a aktualizace bude vždy ve dvouletých intervalech (2017, 2019....) se zapojením občanské společnosti, všech sektorů a napříč politickými stranami s využitím facilitované práce v týmu.

Aktualizace

V průběhu roku 2015 byla provedena aktualizace strategického plánu za použití stejných týmových metod, jaké byly využívány při tvorbě strategie, facilitovaně v občanském komunitním týmu.

Další aktualizace a evaluace bude provedena v roce 2017.

13. VAZBA STRATEGIE NA SOUBĚŽNÉ OBECNÍ A VYŠŠÍ STRATEGICKÉ DOKUMENTY

A. Strategie má přímou vazbu na Územní plán obce Bohdíkov, který byl schválen 11.9.2006 a aktualizován v roce 2010

B. Nejblíže vyšším strategickým dokumentem je Strategie komunitně vedeného místního rozvoje pro území MAS Horní Pomoraví. V následujícím popisu je uvedena souvislost mezi cíli strategie Bohdíkov a oblastmi podpory, cíli a opatřeními CLLD MAS Horní Pomoraví.

Cíl 1 UCHOVÁVÁNÍ A ROZVOJ TRADIC

Návaznost na:

Cíl 5.2 Zachovalé kulturní dědictví

Opatření: 5.2.1 Údržba, obnova a obnovené využívání kulturního dědictví

Opatření: 5.2.2 Budování, obnova objektů pro prezentaci místních kulturních a historických zajímavostí

Cíl 2 KVALITNÍ ŽIVOTNÍ PROSTŘEDÍ - KRÁSNÁ A BEZPEČNÁ OBEC

Návaznost na:

Cíl 3.2 Zdravé životní prostředí

Opatření: 3.2.2 Vodní hospodářství a protipovodňová ochrana

Opatření: 3.2.3 Odpady a ekologické zátěže

Opatření: 3.2.4 Příroda a krajina

Opatření: 3.2.5 Environmentální vzdělávání a osvěta

Cíl 3 UČÍCÍ SE OBEC.

OBEC, PODPORUJÍCÍ VZDĚLÁVÁNÍ VŠECH GENERACÍ A JEJICH ZÁJMOVÉ AKTIVITY

Návaznost na:

Cíl 1.1 Fungující a kvalitní školství

Opatření: 1.1.1 Moderní školská infrastruktura

Opatření: 1.1.2 Rozvoj zázemí pro školské i mimoškolní aktivity

Cíl: 1.2 Rozvinutý komunitní život

Opatření: 1.2.1 Moderní volnočasová infrastruktura

Opatření: 1.2.2 Rozvoj zázemí pro volnočasové aktivity

Opatření: 1.2.4 Rozvoj komunitního života v obci

Cíl 4 KVALITNÍ, BEZPEČNÁ DOPRAVA A MODERNÍ INFRASTRUKTURA

Návaznost na:

Cíl 4.2 Bezpečná doprava a dopravní dostupnost

Opatření: 4.2.1 Bezpečná doprava

Opatření: 4.2.2 Dopravní dostupnost

Cíl 4.1 Spokojený život obyvatel v obcích a kvalitní obecní infrastruktura

Opatření: 4.1.1 Zlepšení technické infrastruktury a vzhledu obcí

Opatření: 4.1.3 Zkvalitnění občanského vybavení a služeb

Cíl 5 VŠESTRANNÝ ROZVOJ OBCE

Návaznost na:

Cíl: 4.3 Osvícená místní politika, partnerství a spolupráce

Opatření: 4.3.3 Partnerství, meziobecní spolupráce, přeshraniční spolupráce a zahraniční kontakty

Cíl 6 ROZVINUTÉ PODNIKATELSKÉ PROSTŘEDÍ

Návaznost na:

Cíl 2.1 Ekonomicky silný region

Opatření: 2.1.1 Posilování podnikatelského prostředí

Opatření: 2.1.2 Prezentace místní produkce, spolupráce a inovace

Cíl 7 TURISTICKÁ ATRAKTIVITA A PROPAGACE OBCE

Návaznost na:

Cíl 4.3 Osvícená místní politika, partnerství a spolupráce

Opatření: 4.3.2 Prezentace regionu

Cíl 5.1 Rozvinutý a živý cestovní ruch

Opatření: 5.1.1 Infrastruktura cestovního ruchu

Opatření: 5.1.2 Zkvalitnění služeb cestovního ruchu

Opatření: 5.1.3 Tvorba sítě tras a stezek v regionu

Opatření: 5.1.4 Prezentace a spolupráce v rámci cestovního ruchu

Příloha č.1 PROCES TVORBY A AKTUALIZACE STRATEGIE

FÁZE PROCESU

První fáze byla komunitně týmová práce s facilitací dávající důraz na spolupráci v týmu a týmovou kulturu a dávající hlas všem jeho členům.

Cíli první – skupinové fáze, která proběhla s facilitací společných setkání bylo:

- **Oslovit a zapojit všechny občany obce do tvorby strategie prostřednictvím komunitně plánovacího workshopu v obci.**
- Z neaktivnějších z nich a ze všech tří sektorů **vybudovat strategický tým posléze doplněný o klíčové aktéry Bohdíkova.**
- **V týmu vypracovat S.W.O.T. analýzu obce** (analýza silných a slabých stránek, příležitostí a ohrožení).
- Provést **audit zdrojů** Bohdíkova s využitím technik týmové práce.
- Formulovat **strategickou vizi obce** pro rok 2025.
- **Formulovat jednotlivé priority dále členěné do opatření jako dílčí cesty k naplnění strategické vize.**

Druhá fáze byla zpracována expertně (E consulting. E.U.R., následná aktualizace MAS Horní Pomoraví o.p.s.) a obsahuje

- **proces tvorby a aktualizace strategie**
- **editace práce týmu** (bez věcných změn) – struktura a uspořádání hesel S.W.O.T. analýzy podle tematických okruhů a formální doplnění procesních parametrů a příloh
- **sociodemografickou analýzu** s komentáři k dílčím charakteristikám dle dostupných oficiálních statistických pramenů
- **komentáře ke S.W.O.T analýze a k auditu zdrojů**
- **rozběr návazností strategie** na další strategické dokumenty
- **redakce a zpracování** strategie do formy uceleného dokumentu

STRATEGICKÝ OBČANSKÝ TÝM

Strategický komunitní tým obce byl utvořen takto:

Na komunitní dílnu s otázkou „Co se Vám v Bohdíkově nelíbí – co udělat jinak? Byli pozváni všichni občané obce prostřednictvím jednotlivých pozvánek, zveřejněním na internetu, v místním rozhlasu a pozvánkami na obecních vývěskách. Byli vybráni nejaktivnější účastníci komunitního workshopu, vytipováni a osloveni klíčoví hráči v obci, opakovaně osloveni zastupitelé obce, učitelé školy a členové spolků a neziskových organizací, kteří pak byli přizváni k vytvoření a práci komunitního týmu obce tak, aby byly zastoupeny všechny místní části a cílové skupiny obyvatelstva. Výzva byla zveřejněna s tím, že se může zúčastnit kdokoliv, komu jde o rozvoj Bohdíkovy a chce se na této práci podílet.

V týmu pro tvorbu strategie spolupracovalo 23 lidí, z toho 6 členů zastupitelstva, 14 žen. Podíl na práci týmu a rozsah týmové práce jsou zachyceny v sumáři týmové práce níže. Průměrný věk členů týmu byl 40,6 let a byly zastoupeny všechny věkové, zájmové i profesní kategorie občanů. Tým se scházel na večerních schůzkách, termín konání se vždy dohodl na schůzce předchozí. Schůzky byly obvykle tříhodinové s jednou přestávkou v půli. Celkem jich bylo 6.

Členové týmu odpracovali ve svém volném čase v týmu strategie celkem 224 hodin (člověkohodin).

ZPŮSOB PRÁCE TÝMU

Tým pracoval podle pravidel, která za souhlasu všech členů přijal. Jejich dodržování bylo úkolem facilitátora týmové práce.

Facilitátor sledoval rovněž procesní kroky vedoucí ke splnění cílů a řídil proces tvorby strategie. Byly využívány metody týmové práce, zejména brainstorming, práce ve skupinách, metoda OPERA a skupinové metody. Facilitátor nezasahoval věcně do práce a neomezoval ani neusměrňoval členy týmu v jejich názorech.

Pravidla strategického týmu

1. Každý má právo říci svůj názor.
2. Budeme si vzájemně naslouchat.
3. Nebudeme kritizovat osoby – budeme věcně argumentovat.
4. Když jsme začali – tak strategii doděláme.
5. Jsme loajální k týmu.
6. Špetka humoru přijde vhod.
7. Rozhodujeme konsensuálně, když se nedohodneme, rozhodnutí odložíme.

TATO PRAVIDLA JSOU OTEVŘENÝ SYSTÉM.

Členové týmu pro tvorbu strategie

Jméno	Věk	Sektor	zaměstnání	Zastupitel
Jiří Klug, Ing.	54	Soukromý	systémový specialista IT	ne
Petr Janků	36	Veřejný	logistik	ano
Iveta Janků, Mgr.	29	Občan	úřednice	ne
Petr Úlehla	42	Veřejný	soudní tajemník	ano
Luděk Hatoň, Ing.	58	Veřejný	starosta obce	ano
Petr Vokurka	51	Veřejný	OSVČ – doprava	ano
Petr Vokurka, Bc.	25	Občan	konstruktér	ne
Petr Pavelek	34	Veřejný	obchodní zástupce	ano
Andrea Jenčková, Bc.	33	Občan	sociální pracovnice	ne
Markéta Kuncová	41	Občan	vychovatelka ŠD	ne
Milena Dokoupilová	38	Občan	vedoucí školní jídelny	ne
Libuše Musilová	47	Veřejný	OSVČ – účetnictví	ano
Petra Harasimová	24	Občan	zdravotní sestra	ne
Kateřina Nováková	34	Občan	mateřská dovolená	ne
Petra Straková, Mgr.	37	Občan	učitelka ZŠ	ne
Alena Vokurková, Mgr.	51	Veřejný	ředitelka ZŠ	ne
Bohumila Matysová	54	Občan	učitelka MŠ	ne
Eva Fleischerová, Mgr.	46	Občan	učitelka ZŠ	ne
Jiřina Šimková	58	Občan	důchodce	ne
Simona Divišová, Ing.	34	Občan	mateřská dovolená	ne
Václav Diopan	45	Soukromý	OSVČ – stavebnictví	ne
Petr Kunc	40	Soukromý	OSVČ – stavebnictví	ne
Michaela Šimková	22	Občan	učitelka v MŠ	ne

Vždy po seznámení s programem dílčího setkání se tým seznámil s výsledky dotazníku zpětné vazby z minulé schůzky, zohlednil a zapracoval závěry pro další práci.

Hlavní náplní každé schůzky byla facilitovaná tvůrčí práce v týmu s co nejvyšším využitím spolupráce, kreativity a synergie za respektování pravidel.

Na konci schůzky se členové týmu písemně vyjádřili k průběhu a závěrům ve zpětnovazebním dotazníku.

Klíčové zpětnovazební ukazatele jsou v následující tabulce.

ZPĚTNÁ VAZBA – VYBRANÉ UKAZATELE
(procenta pozitivní odpovědi při schůzkách týmu)

Datum	1.11.11	11.4.12	10.5.12	30.5.12	11.9.12	2.10.12
Jste spokojeni s dnešní prací?	84%	72%	96%	86%	90%	100%
Co dnes v programu chybělo?(nic)	95%	92%	89%	98%	100%	97%
Myslíte si, že Vaše práce v týmu při tvorbě strategie má smysl, že se uplatnily Vaše nápady a myšlenky?	75%	78%	92%	89%	76%	83%
Jste spokojeni s facilitací?	88%	86%	96%	91%	93%	100%
Vystihují priority skutečné potřeby obce, vedou k naplnění vize?	-	-	-	89%	90%	-
Myslíte, že strategie je dobrým rámcem pro programy a projekty zastupitelstva, spolků i podnikatelů?	-	-	-	-	-	94%

Komentáře členů týmu Co chybělo, co chcete doplnit

1.setkání – Budování týmu 1.11.2011

Co Vám ještě chybělo?

- Pokračování příště.

Co by měla obsahovat vize obce na rok 2025?

- více pracovních příležitostí
- tělocvična
- ?
- zatím nejsem schopná odhadnout
- konkrétní body a postupné kroky k jejich realizaci (návrh)
- velmi spokojeni občané v obci
- rozvoj obce – společenský i jinak
- rozvoj nových míst k bydlení
- Využití nevyužitých budov, tělocvična, zapojení větší škály lidí, více pracovních příležitostí
- prospěch pro občany, příjemnější prostředí a zázemí
- Dobrý plán

Chcete něco sdělit nebo se zeptat?

- ne
- Doufala jsem, že přijde víc lidí
- ne

Setkání strategického týmu 11.4.2012

Co Vám dnes chybělo?

- Někteří pozvaní lidé
- více lidí

Chcete něco sdělit nebo se zeptat?

- ne

Setkání strategického týmu 10.5.2012

Co Vám dnes chybělo?

- Pozvání lidí!
- málo zúčastněných
- málo lidí, více názorů, náhledů

Chcete něco sdělit nebo se zeptat?

- Příště by byla zapotřebí větší účast členů týmu.

Setkání strategického týmu 30.5.2012

Co Vám dnes chybělo?

- Pozvání lidé

Chcete něco sdělit nebo se zeptat?

- ne

Setkání strategického týmu 11.9.2012

Co Vám dnes chybělo?

- Zapojit více občanů obce

Chcete něco sdělit nebo se zeptat?

- Děkuji!
- Ne

Poslední setkání strategického týmu 2.10.2012

Co Vám dnes chybělo?

- více lidí

Chcete něco sdělit nebo se zeptat?

- Děkuji Vám!
- ne
- Pochvala p. Fialovi
- Nebyl to promarněný čas!

Prezenční listina a sumář týmové práce

	Datum	1.11.11	11.4.12	10.5.12	30.5.12	11.9.12	2.10.12
Jméno	Hodin	3	3	3	3	4	3
CELKEM	224						
Jiří Klug, Ing.	13	X		X	X	X	
Petr Janků	19	X	X	X	X	X	X
Iveta Janků, Mgr.	3	X					
Petr Úlehla	16	X	X		X	X	X
Luděk Hatoň, Ing.	19	X	X	X	X	X	X
Petr Vokurka	7	X				X	
Petr Vokurka, Bc.	9		X	X			X
Petr Pavelek	16	X	X	X	X	X	
Andrea Jenčková, Bc.	6	X	X				
Markéta Kuncová	6	X					X
Milena Dokoupilová	9	X		X			X
Libuše Musilová	9	X			X		X
Petra Harasimová	3	X					
Kateřina Nováková	3	X					
Petra Straková, Mgr.	13	X		X		X	X
Alena Vokurková, Mgr.	19	X	X	X	X	X	X
Bohumila Matysová	3	X					
Eva Fleischerová, Mgr.	16		X	X	X	X	X
Jiřina Šimková	6		X	X			
Simona Divišová, Ing.	10		X	X		X	
Václav Diopan	3		X				
Petr Kunc	13		X		X	X	X
Michaela Šimková	3						X

Strategický občanský tým pro 1.aktualizaci strategie

V týmu pro aktualizaci strategie spolupracovalo 25 lidí, z toho 8 členů z patnáctičlenného zastupitelstva a celkem 13 žen. Podíl na práci týmu a rozsah týmové práce jsou zachyceny v sumáři týmové práce níže. Mezi členy týmu byly zastoupeny všechny věkové, zájmové i profesní kategorie občanů. Tým se scházel na večerních schůzkách, termín konání se vždy dohodl na schůzce předchozí. Schůzky byly tři až čtyřhodinové, zpravidla s jednou přestávkou v půli. V rámci aktualizace strategie byly celkem 4.

Členové týmu odpracovali ve svém volném čase na aktualizaci strategie celkem 175 hodin (člověkohodin).

Způsob práce týmu

Tým pracoval podle pravidel, která byla přijata v rámci tvorby strategie za souhlasu všech. Jejich dodržování bylo úkolem facilitátora týmové práce.

Facilitátor sledoval rovněž procesní kroky vedoucí ke splnění cílů a řídil proces tvorby strategie. Byly využívány metody týmové práce, zejména brainstorming, práce ve skupinách a skupinové metody. Facilitátor nezasahoval věcně do práce a neomezoval ani neusměrňoval členy týmu v jejich názorech.

Tab. č. 2: Prezenční listina a sumář týmové práce při 1.aktualizaci strategie

		Datum	27.4.2015	9.6.2015	29.6.2015	12.10.2015	účast v %	zastupitel
	Jméno	hodin	4	4	3	3		
	CELKEM	175						
1	Šíbllová Vladimíra	14	x	x	x	x	100%	
2	Šíbl Evžen	11	x	x	x		75%	
3	Vokurka Petr	4	x				25%	ano
4	Pavelek Petr	11	x	x		x	75%	ano
5	Hodek Gustav	8	x	x			50%	
6	Vokurková Alena	14	x	x	x	x	100%	
7	Nováková Kateřina	4	x				25%	
8	Janků Petr	14	x	x	x	x	100%	ano
9	Diviš Martin	11	x	x		x	75	
10	Hatoň Luděk	14	x	x	x	x	100%	ano
11	Šimková Helena	4		x			25%	
12	Drongová Petra	4		x			25%	
13	Kuncová Markéta	4		x			25%	
14	Jenčková Andrea	7		x	x		50%	ano
15	Kvapilová Jana	4		x			25%	
16	Ondráčková Anna	4		x			25%	
17	Vokurková Hana	7		x	x		50%	
18	Novák Antonín	7		x		x	50%	
19	Pavelková Jana	7		x		x	50%	
20	Fleischer Libor	7		x	x		50%	ano
21	Fleischerová Eva	7		x	x		50%	
22	Fleischer Adolf	4		x			25%	
23	Straková Petra	6			x	x	50%	
24	Kouřil Pavel	3				x	25%	ano
25	Tobola Otakar	3				x	25%	ano

Příloha č.2 FOTODOKUMENTACE



Copyright EceUR,fej
Budování týmu..... Co nás čeká? Listopad 2011



Copyright EceUR,fej
Při návrhu pravidel...



Copyright EcEUR.fej

A co bude následovat teď?....



Copyright EcEUR.fej

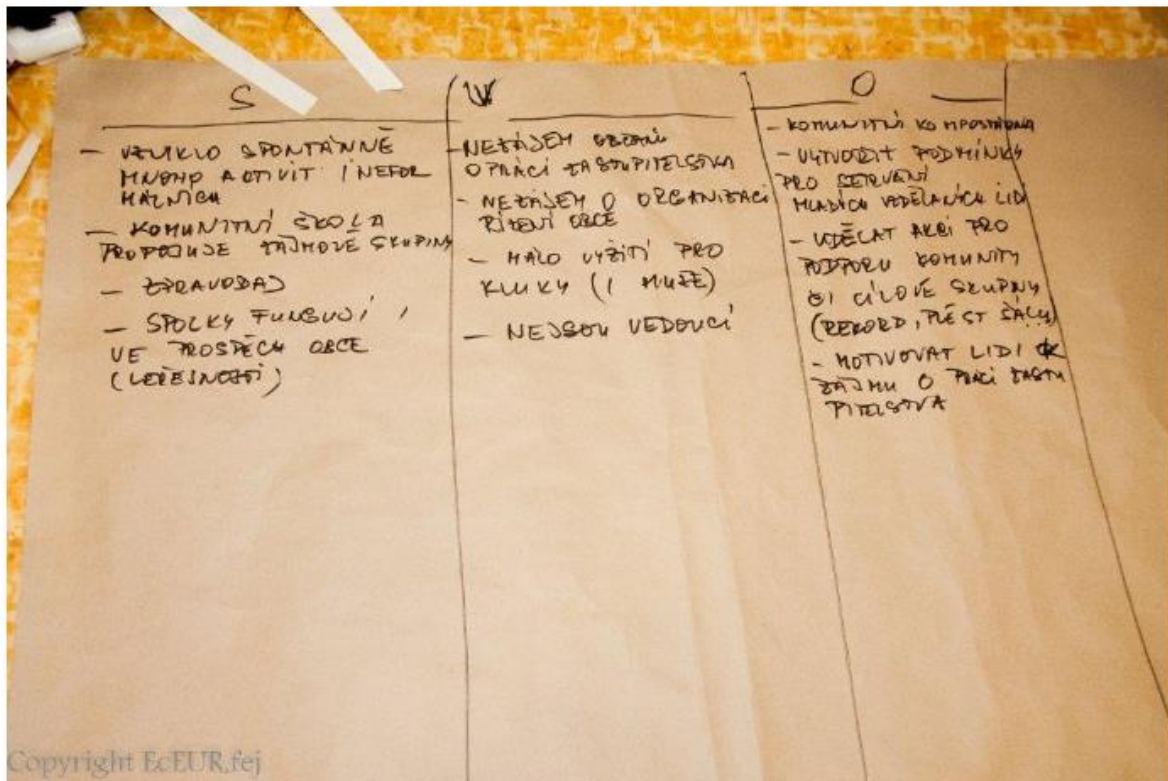
Obecní koordinátorka Míša.... (proč se neusmívat když mi svítí slunce?)



Pan starosta je původem ekonom...



Pokračování po pěti měsících.... duben 2012



Na startu SWOT analýzy Bohdíkova



Audit zdrojů obce



Práce ve dvojicích metodou OPERA



Jaké jsou klíčové dlouhodobé zdroje ?



Diskuse před rozhodováním



Výběr důležitých hesel



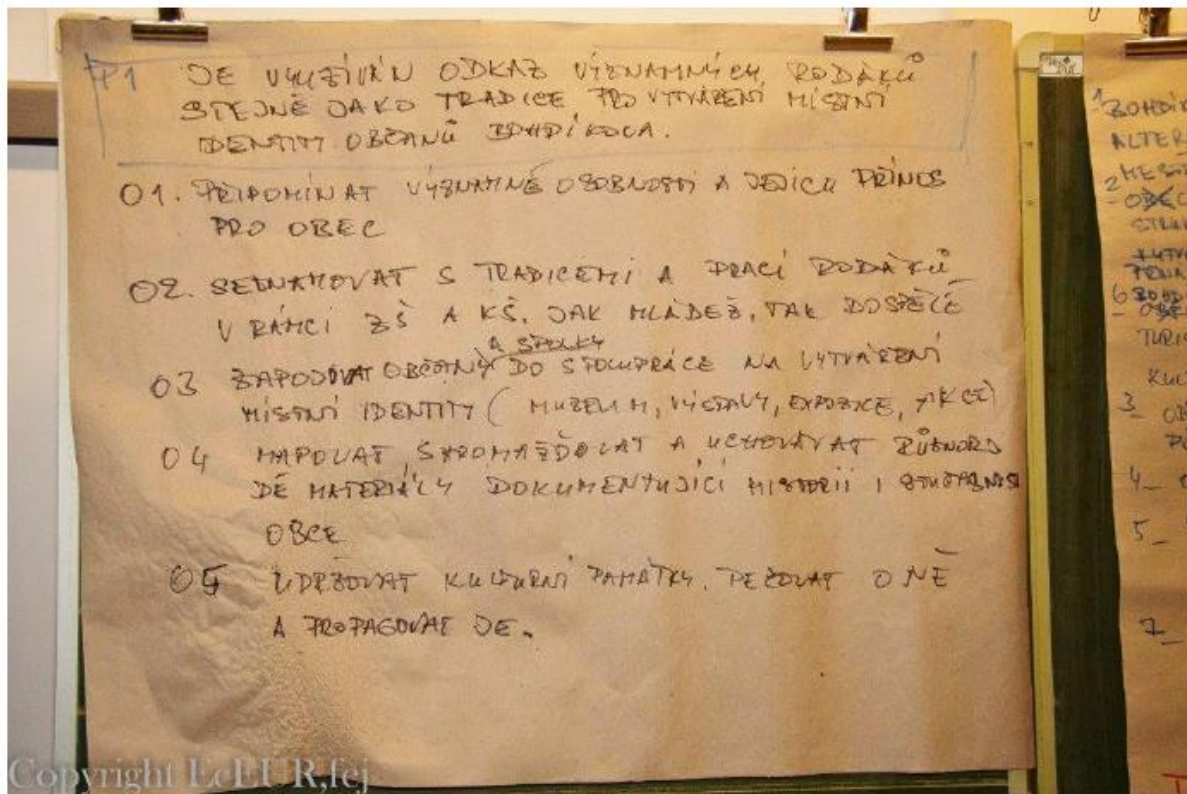
Copyright EcEUR.fej

Finále SWOT analýzy ... je z čeho vybírat



Copyright EcEUR.fej

Je těžké správně zvolit Paní ředitelka místní školy už vidí to správné heslo



Nástřel priority... jedné z cest k vizi Bohdíkova



A je tu poslední setkání.... Závěrečná kontrola hotového dokumentu... Je libo kávu?



Copyright EcBUR.fej
Tak to máme za sebou.... Co nám dala práce na strategii?....



Copyright EcBUR.fej
Poděkování od starosty... všem členům týmu ... říjen 2012



A scházíme se opět – je čas na aktualizaci 27.4.2015



Práce ve skupinkách – hodnotíme rozvojové oblasti



Práce ve skupinkách – jaké jsou aktuální problémy obce?



Výběr důležitých hesel



Aktualizujeme opatření – skupinová práce..... 19.6.2015



Aktualizujeme opatření – mezigenerační spolupráce



Aktualizujeme opatření – diskuse v oblasti vzdělávání



Aktualizujeme opatření – diskuse v oblasti infrastruktury obce



Poslední pracovní schůzka v rámci aktualizace 12.10.2015



Aktualizace je hotova, další bude za dva roky.....