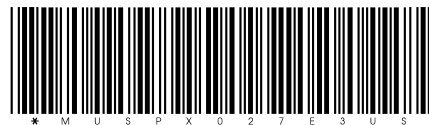


Pracoviště: Jesenická 31  
Odbor: dopravy  
Oddělení: silniční dopravy, SH a dopravních přestupků  
Tel.: (+420) 583 388 111  
Fax.: (+420) 583 213 587



Váš dopis čj.:  
Ze dne: 00.00.0000 00:00:00  
Naše čj.: MUSP 98169/2020  
Naše sp. zn.: 90387/2020 DOP/MIHL

Vyřizuje: Ing. Michal Hlavatý  
Tel.: (+420) 583 388 222  
E-mail: michal.hlavaty@sumperk.cz  
Datum: 23.9.2020

## VEŘEJNÁ VYHLÁŠKA OPATŘENÍ OBECNÉ POVAHY

### Výrok:

Odbor dopravy Městského úřadu Šumperk, jako příslušný správní orgán dle § 124 odst. 6 zákona č.361/2000 Sb., o provozu na pozemních komunikacích a o změnách některých zákonů, ve znění pozdějších předpisů (dále jen „zákon o provozu na pozemních komunikacích“), obdržel dne 2.9.2020 žádost od

**KAVOPLYN s.r.o., IČO: 27794946, 1. máje 4, 789 69 Postřelmov**

(dále jen „žadatel“), o stanovení přechodné úpravy provozu na silnicích II. a III. tříd, na místních komunikacích a na veřejně přístupných účelových komunikacích ležících v katastrálním území měst Šumperk, Hanušovice, a obcí Ruda nad Moravou, Olšany, Loučná nad Desnou, Petrov nad Desnou, Sobotín, Velké Losiny, Vikýřovice, Dolní Studénky, Bludov, Rapotín, Libina, Bohdíkov, Bohutín, a Jindřichov, z důvodu osazení přechodného dopravního značení při odstraňování havárií plynovodů v termínu do 31.8.2021.

Správní orgán po předchozím projednání návrhu přechodné úpravy provozu s dotčeným orgánem, Policií ČR – DI Šumperk, ve smyslu § 77 odst. 3 zákona o provozu na pozemních komunikacích, a souhlasném stanovisku ze dne 17.9.2020 č.j. KRPM-98203-1/ČJ-2020-140906,

v souladu s § 171 zákona č. 500/2004 Sb., správní řád, ve znění pozdějších předpisů (dále jen „správní řád“) a § 77 odst. 5 zákona o provozu na pozemních komunikacích oznamuje vydání opatření obecné povahy, kterým podle ustanovení § 77 odst. 1 písm. c) zákona o provozu na pozemních komunikacích

### stanoví

#### přechodnou úpravu provozu na pozemních komunikacích

místo úpravy:

silnice II. a III. tříd, místní komunikace a veřejně přístupné účelové komunikace ležící v katastrálním území měst Šumperk, Hanušovice, a obcí Ruda nad Moravou, Olšany, Loučná nad Desnou, Petrov nad Desnou, Sobotín, Velké

důvod úpravy:	Losiny, Vikýřovice, Dolní Studénky, Bludov, Rapotín, Libina, Bohdíkov, Bohutín, a Jindřichov; osazení přechodného dopravního značení při odstraňování havárií plynovodů;
doba úpravy:	<b>do 31.8.2021</b>  instalace dopravního značení proběhne bezprostředně před skutečným zahájením prací s ohledem na dobu potřebnou k instalaci; bezprostředně po skončení prací bude dopravní značení odstraněno; stávající trvalé dopravní značení, které bude v rozporu s přechodnou úpravou provozu, bude předepsaným způsobem zneplatněno a po ukončení prací uvedeno do řádného stavu;
odpovědná osoba:	KAVOPLYN s.r.o., IČO: 27794946, 1. máje 4, 789 69 Postřelmov, Kateřina Pavlasová, tel. 606 113 362;  povinností odpovědné osoby je kontrolovat soulad užití dopravních značek, světelných signálů a dopravních zařízení dle schválené situace, umístění dopravního značení, a dále zabezpečit údržbu dopravního značení po celé období přechodné úpravy provozu na pozemních komunikacích;
způsob vyznačení:	<b>dopravní značení je stanoveno dle odsouhlasených schémat (TP 66 „Zásady pro označování pracovních míst na pozemních komunikacích“), které jsou přílohou tohoto stanovení;</b>  dopravní značení bude umisťovat odborně způsobilá firma (kapitola 6 TP 65), dopravní značení dodá firma, která má platná oprávnění pro provádění těchto prací a prokáže způsobilost pro zajištění jakosti při provádění, osazování a umisťování dopravního značení;  pro zajištění bezpečnosti a plynulosti silničního provozu musí být za snížené viditelnosti dle § 2 odst. ff) zákona 361/2000 Sb., dopravní zařízení doplněno výstražným světlem žluté barvy - viz. příloha 10 vyhlášky 294/2015 Sb.;  pro zajištění bezpečnosti a plynulosti silničního provozu bude při nedostatečných rozhledových podmínkách (např. umístění vozidel stavby v prostoru pracovního místa na komunikaci, umístění staveništního materiálu a techniky atd.), při pohybu pracovníků na vozovce, při tvorbě kolon a při snížené viditelnosti (mlha, sněžení, hustý déšť apod.), provoz řízen aplikací ručního řízení provozu náležitě poučenou osobou na místě akce za podmínek, dle § 79 zákona 361/2000 Sb., která bude vybavena a označena dle vyhlášky č. 294/2015 Sb.;
dodržet:	<b><u>1. podmínky uvedené ve stanovisku Policie ČR – DI Šumperk (které je přílohou tohoto stanovení);</u></b>

2. vyhlášku č. 294/2015 Sb., kterou se provádějí pravidla provozu na pozemních komunikacích a úprava a řízení provozu na pozemních komunikacích, v platném znění;
3. TP 66 „Zásady pro označování pracovních míst na pozemních komunikacích“;
4. ČSN EN 12899-1.

### Odůvodnění

Správní orgán obdržel dne 2.9.2020 od žadatele žádost o stanovení přechodné úpravy provozu na silnicích II. a III. tříd, na místních komunikacích a na veřejně přístupných účelových komunikacích ležících v katastrálním území měst Šumperk, Hanušovice, a obcí Ruda nad Moravou, Olšany, Loučná nad Desnou, Kouty nad Desnou, Petrov nad Desnou, Sobotín, Velké Losiny, Vikýřovice, Dolní Studénky, Bludov, Rapotín, Libina, Bohdíkov, Bohutín, a Jindřichov, z důvodu osazení přechodného dopravního značení při odstraňování havárií plynovodů v termínu do 31.8.2021, a po předchozím projednání návrhu přechodné úpravy provozu s dotčeným orgánem, Policií ČR - DI Šumperk, ve smyslu § 77 odst.3 zákona o provozu na pozemních komunikacích, a souhlasném stanovisku ze dne 17.9.2020 č.j. KRPM-98203-1/ČJ-2020-140906, v souladu s § 171 správního řádu a § 77 odst.5 zákona o provozu na pozemních komunikacích oznámil vydání opatření obecné povahy, kterým podle ustanovení § 77 odst. 1 písm. c) zákona o provozu na pozemních komunikacích stanovil přechodnou úpravu provozu.

### Poučení o odvolání

Dle § 77 odst. 5 zákona o provozu na pozemních komunikacích toto opatření obecné povahy nabývá účinnosti pátým dnem po vyvěšení. Dle § 173 odst. 2 správního řádu nelze proti opatření obecné povahy podat opravný prostředek. Dle § 174 odst. 2 správního řádu soulad opatření obecné povahy s právními předpisy lze posoudit v přezkumném řízení.

#### Příloha:

- schválená schémata dopravního značení (TP 66)
- stanovisku Policie ČR – DI Šumperk (podmínky)

v. r.

Ing. Michal Hlavatý  
referent odboru dopravy

**Toto opatření obecné povahy musí být vyvěšeno na úřední desce správních orgánů dle rozdělovníku po dobu min. 15 dnů. Po uplynutí stanovené doby vraťte, prosím, potvrzený doklad odboru dopravy Městského úřadu Šumperk.**

Vyvěšeno dne: .....

Sejmuto dne: .....

**Právní účinky se řídí veřejnou vyhláškou Městského úřadu Šumperk.**

#### Obdrží:

1. KAVOPLYN s.r.o., 1. máje 4, 789 69 Postřelmov
2. MěÚ Šumperk, nám. Míru č. 1, 787 01 Šumperk - *úřední deska na 15 dnů*
3. MěÚ Hanušovice, Hlavní 92, 788 33 Hanušovice - *úřední deska na 15 dnů*
4. OÚ Vikýřovice, Petrovská 168, 788 13 Vikýřovice - *úřední deska na 15 dnů*
5. OÚ Bludov, Jana Žižky 195, 789 61 Bludov - *úřední deska na 15 dnů*
6. OÚ Bohdík, Bohdík 163, 789 64 Bohdík - *úřední deska na 15 dnů*
7. OÚ Bohutín, Bohutín 65, 789 62 Bohutín - *úřední deska na 15 dnů*
8. OÚ Dolní Studénky, Dolní Studénky 99, 788 20 Dolní Studénky - *úřední deska na 15 dnů*
9. OÚ Jindřichov, Jindřichov 78, 788 23 Jindřichov - *úřední deska na 15 dnů*
10. OÚ Libina, Libina 523, 788 05 Libina - *úřední deska na 15 dnů*
11. OÚ Loučná nad Desnou, Loučná nad Desnou 57, 788 11 Loučná nad Desnou - *úřední deska na 15 dnů*
12. OÚ Olšany, Olšany 75, 789 62 Olšany - *úřední deska na 15 dnů*
13. OÚ Petrov nad Desnou, Petrov nad Desnou 156, 788 16 Petrov nad Desnou - *úřední deska na 15 dnů*
14. OÚ Rapotín, Šumperská 775, 788 14 Rapotín - *úřední deska na 15 dnů*
15. OÚ Ruda nad Moravou, 9. května 40, 789 63 Ruda nad Moravou - *úřední deska na 15 dnů*
16. OÚ Sobotín, Sobotín 54, 788 16 Petrov nad Desnou - *úřední deska na 15 dnů*
17. OÚ Velké Losiny, Rudé armády 321, 788 15 Velké Losiny - *úřední deska na 15 dnů*

#### Na vědomí:

1. Policie ČR, KŘPOK, dopravní inspektorát, Havlíčkova č. 8, 787 90 Šumperk
2. Správa silnic Olomouckého kraje, p.o. Středisko údržby Šumperk, Ztracená 684, 788 13 Vikýřovice
3. MěÚ Šumperk, nám. Míru č. 1, odbor majetkoprávní, 787 01 Šumperk
4. Město Hanušovice, Hlavní 92, 788 33 Hanušovice
5. Obec Vikýřovice, Petrovská 168, 788 13 Vikýřovice
6. Obec Bludov, Jana Žižky 195, 789 61 Bludov
7. Obec Bohdík, Bohdík 163, 789 64 Bohdík
8. Obec Bohutín, Bohutín 65, 789 62 Bohutín
9. Obec Dolní Studénky, Dolní Studénky 99, 788 20 Dolní Studénky
10. Obec Jindřichov, Jindřichov 78, 788 23 Jindřichov
11. Obec Libina, Libina 523, 788 05 Libina
12. Obec Loučná nad Desnou, Loučná nad Desnou 57, 788 11 Loučná nad Desnou
13. Obec Olšany, Olšany 75, 789 62 Olšany
14. Obec Petrov nad Desnou, Petrov nad Desnou 156, 788 16 Petrov nad Desnou
15. Obec Rapotín, Šumperská 775, 788 14 Rapotín
16. Obec Ruda nad Moravou, 9. května 40, 789 63 Ruda nad Moravou
17. Obec Sobotín, Sobotín 54, 788 16 Petrov nad Desnou
18. Obec Velké Losiny, Rudé armády 321, 788 15 Velké Losiny



Pomáhat a chránit

POLICIE ČESKÉ REPUBLIKY  
KRAJSKÉ ŘEDITELSTVÍ POLICIE OLOMOUCKÉHO KRAJE  
územní odbor Šumperk  
dopravní inspektorát  
787 90 Š u m p e r k

PCR14ETRPO52889647



Č.j. KRPM-98203-1/ČJ-2020-140906

Šumperk 17. září 2020

Počet listů: 1

Přílohy: 2/2

Městský úřad Šumperk  
Odbor dopravy  
Jesenická 31  
787 01 ŠUMPERK

-----  
k Vašemu č.j. MUSP 92922/2020

**CELOROČNÍ HAVÁRIE PLYNOVODU NA MK, VPUK A NA SIL. II. A III. TŘÍD V ORP ŠUMPERK – KAVOPLYN)– STANOVISKO DI PČR ŠUMPERK K DODATEČNÉMU POVOLENÍ ZVLÁŠTNÍHO UŽÍVÁNÍ A PŘECHODNÉ ÚPRAVĚ PROVOZU NA POZEMNÍCH KOMUNIKACÍCH VE SPRÁVNÍM OBVODU MĚSTSKÉHO ÚŘADU ŠUMPERK**

-----  
Policie České republiky, Krajské ředitelství policie Olomouckého kraje, územní odbor Šumperk, dopravní inspektorát v Šumperku, vykonávající státní správu ve věcech bezpečnosti a plynulosti provozu na pozemních komunikacích dle ust. § 1 zákona č. 12/1997 Sb., o bezpečnosti a plynulosti provozu na pozemních komunikacích, na základě vaší žádosti ve smyslu ustanovení § 77 odst. 1 písm. c) zákona č. 361/2000 Sb., o provozu na pozemních komunikacích v úplném znění a zákona 13/1997 Sb. o pozemních komunikacích,

**S O U H L A S Í**

s předloženým návrhem přenosného dopravního značení pro dodatečné povolení zvláštního užívání pozemních komunikací při haváriích plynovodu, dle schémat z TP 66 viz. příloha žádosti na komunikacích sil. II., III. tříd a MK okresu Šumperk pro období do 31.8.2021 při splnění následujících podmínek:

- 
- 1) Přenosné dopravní značení bude umístováno přesně dle příložených schémat Technických podmínek 66.
  - 2) Policie ČR, ÚO Šumperk, DING bude vyrozuměna MěÚ Šumperk při každém omezení formou elektronické pošty, e-mail: [su.di.ding@pcr.cz](mailto:su.di.ding@pcr.cz), datovou poštou : 6jwhpv6, nebo telefonicky na tel. 974 779 258 s uvedením přesné polohy pracovního místa, rozsahu omezení provozu, požitého schématu přechodné úpravy provozu a předpokládaného trvání omezení!
  - 3) Ze strany zhotovitele během provádění prací nesmí dojít k ohrožení BESIP a bude dbáno o neporušenost a úplnost dopravního značení.
  - 4) V případě rozporu přechodné úpravy provozu se stávající místní úpravou, bude stávající dopravní značení zakryto nebo přeškrtnuto dle TP 66.
  - 5) Za snížené viditelnosti bude řádně osvětlena (dle TP 66) každá překážka v sil. provozu, to platí i pro vozidla stojící na krajnici nebo pracovní místo a jiné překážky na pozemní komunikaci.
  - 6) V případě špatných rozhledových poměrů podél pracovního místa, případně při vzniku dopravních komplikací z hlediska plynulosti dopravy, zajistí zhotovitel řízení provozu pomocí náležitě poučených osob, vybavených výstražným oblečením dle TP 66.
  - 7) Pokud bude přenosným DZ omezen určitý úsek, práce budou probíhat v celém úseku. Jinak musí být označeno pouze místo zásahu!

Havlíčkova 8  
787 90 Šumperk

www.policie.cz

Tel.: +420 974 779 258  
Fax: +420 974 779 929  
Email: [su.di.ding@pcr.cz](mailto:su.di.ding@pcr.cz)

8) Při neúplném označování přechodným dopravním značením a nesplnění podmínek bude Policií ČR, DI Šumperk, každá další akce posuzována zvlášť.

9) Dopravní značky a zařízení musí být pro účastníky provozu viditelné z dostatečné vzdálenosti, mimo obec nejméně ze vzdálenosti 100 m a v obci nejméně 50 m a nesmí zasahovat do průjezdního profilu komunikace.

10) Přenosné dopravní značky musí být vždy v reflexním provedení. Dopravní značení musí být provedeno v souladu s vyhláškou MDS č. 294/2015 Sb., kterou se provádějí pravidla silničního provozu na pozemních komunikacích, úprava a řízení provozu na pozemních komunikacích. Budou dodrženy rozměry a provedení dle ČSN EN 12899-1 stále svislé dopravní značení. Spodní okraj přenosné dopravní značky bude min. 0,6 m nad silnicí.

11) Jako závazná slouží publikace "Zásady pro označování pracovních míst na pozemních komunikacích", které bylo schváleno Ministerstvem dopravy pod č.j. 21/2015-120-TN/1 ze dne 12.3.2015.

12) Svislé přenosné dopravní značky musí být upevněny na kovových červenobíle pruhovaných sloupcích dle TP 66. Červené a bílé pruhy mají šířku 100 - 200 mm a musí být osazeny s dostatečnou stabilitou proti povětrnostním podmínkám.

13) Po dokončení prací musí být vždy dopravní značení neprodleně odstraněno.

**Pokud budou výše uvedené podmínky splněny, lze konstatovat, že návrh odpovídá obecným požadavkům na bezpečnost a plynulost provozu na pozemních komunikacích.**

npor. Mgr. Pavel Keitzl  
vedoucí oddělení DI  
*schváleno elektronicky*

Vyřizuje: por. Bc. Michal Miterko, komisař DI

por. Bc. Michal Miterko

17.09.2020 16:50:21

Digitálně podepsal:

por. Bc. Michal Miterko  
POLICIE - ESKÉ REPUBLIKY

D vod: Za správnost vyhotovení

B/1, B/2, B/3, B/4, B/5.1, B/5.2, B/7, B/8, B/14.2, B/14.3, B/16, B/17, B/18, B/19, B/20,  
B/24, B/25.1, C/1, C/2, C/3, C/4, C/6, C/10c, C/11, C/12, C/13

STANOVENO

MOSP 98169/2020

ZNAČKA

23. 9. 2020

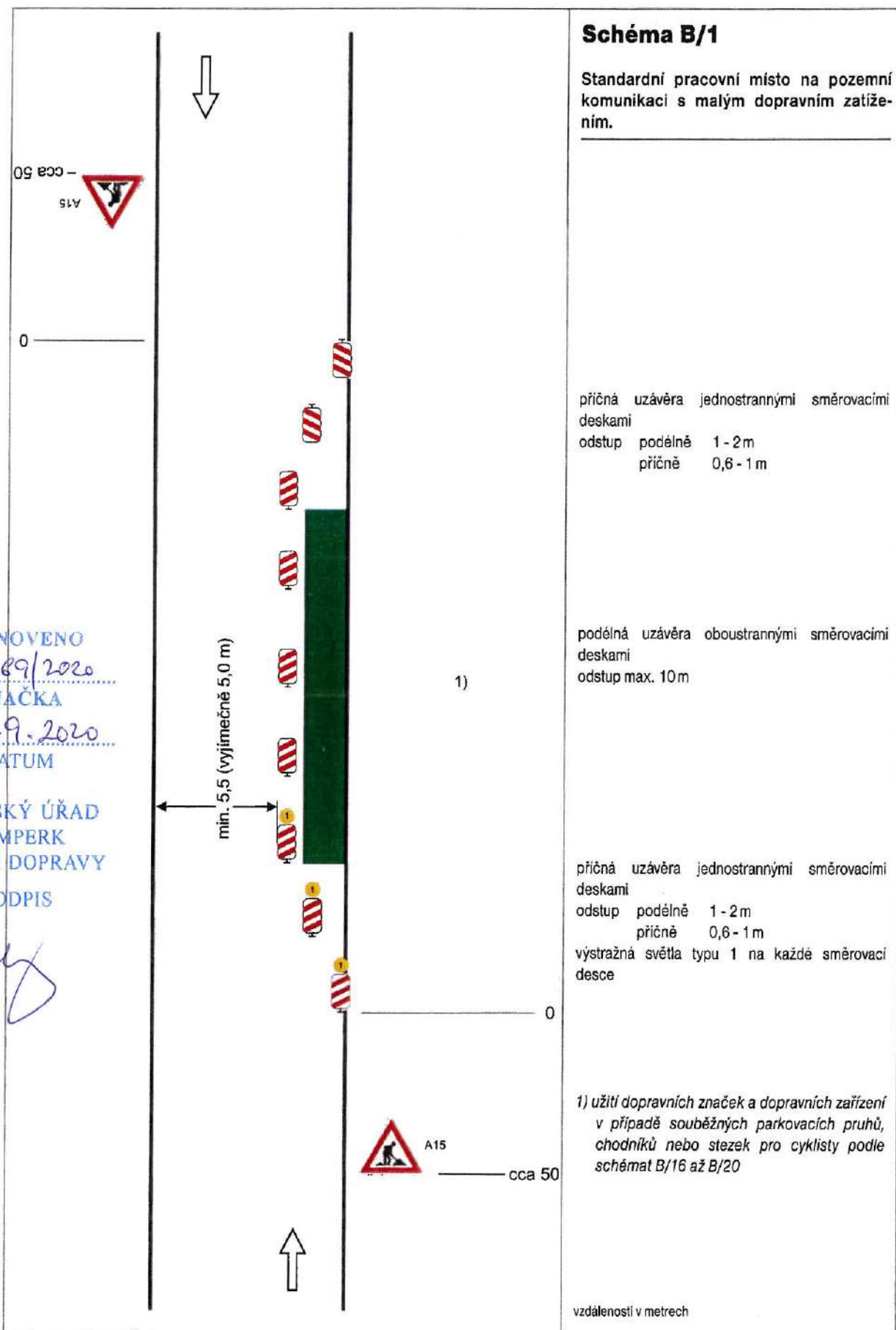
DATUM

MĚSTSKÝ ÚŘAD  
ŠUMPERK  
ODBOR DOPRAVY

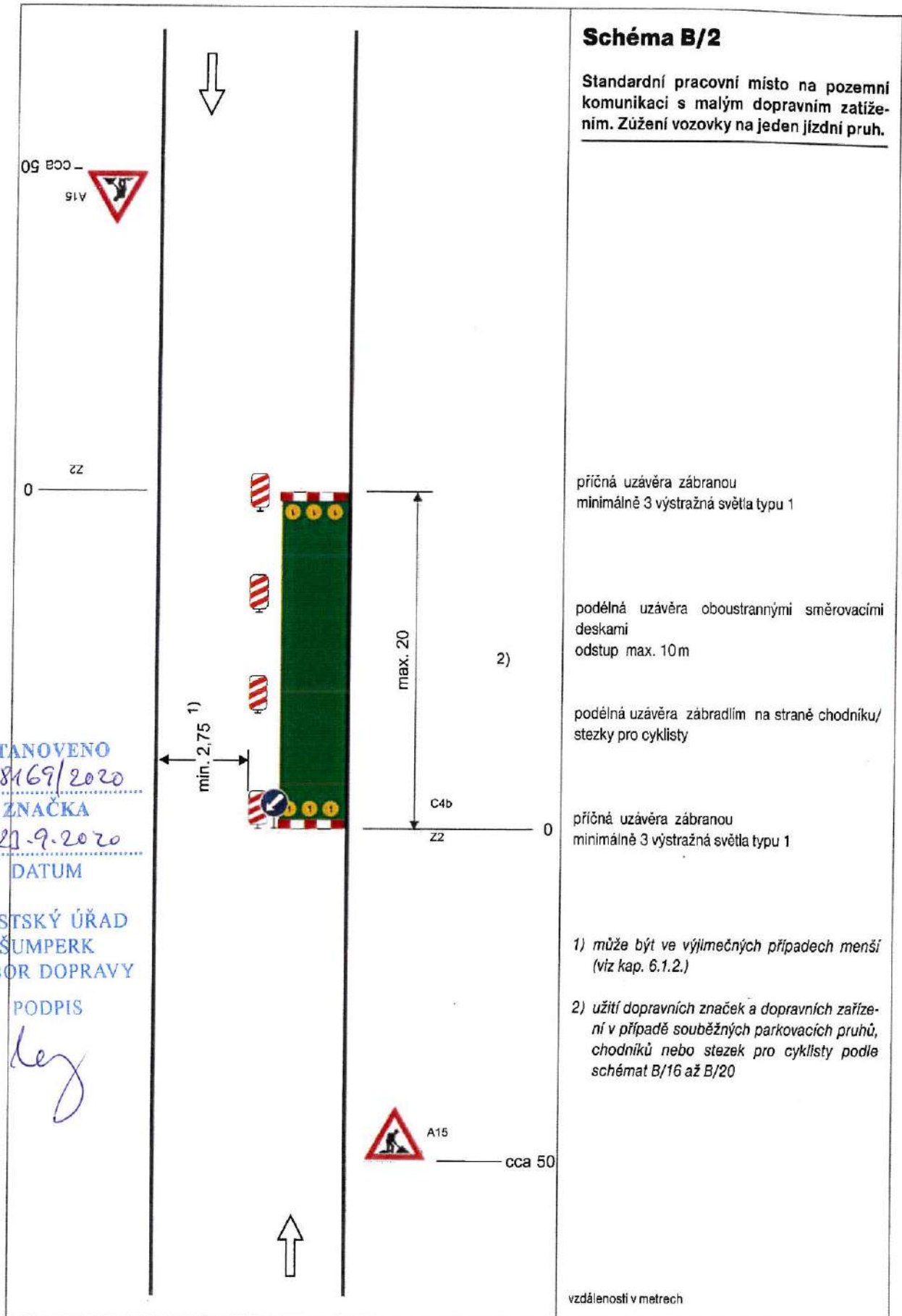
PODPIS



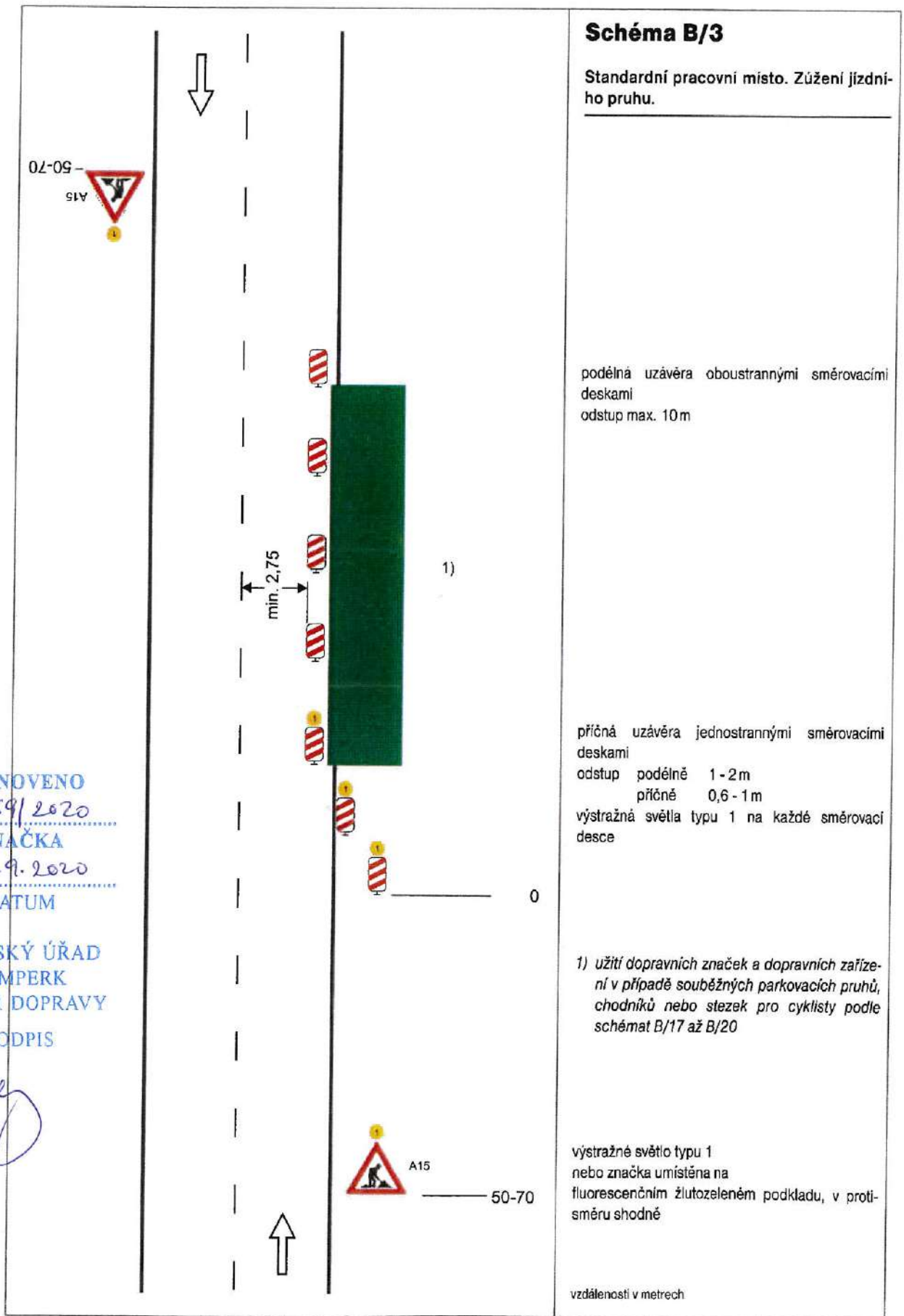








STANOVENO  
98169/2020  
ZNAČKA  
21.9.2020  
DATUM  
MĚSTSKÝ ÚŘAD  
ŠUMPERK  
ODBOR DOPRAVY  
PODPIS  
keg



**Schéma B/3**

Standardní pracovní místo. Zúžení jízdního pruhu.

podélná uzávěra oboustrannými směrovacími deskami  
odstup max. 10 m

příčná uzávěra jednostrannými směrovacími deskami  
odstup podélně 1 - 2 m  
příčně 0,6 - 1 m  
výstražná světla typu 1 na každé směrovací desce

1) užití dopravních značek a dopravních zařízení v případě souběžných parkovacích pruhů, chodníků nebo stezek pro cyklisty podle schémat B/17 až B/20

výstražné světlo typu 1 nebo značka umístěna na fluorescenčním žlutozeleném podkladu, v protisměru shodně

vzdálenosti v metrech

STANOVENO

98469/2020

ZNAČKA

27.9.2020

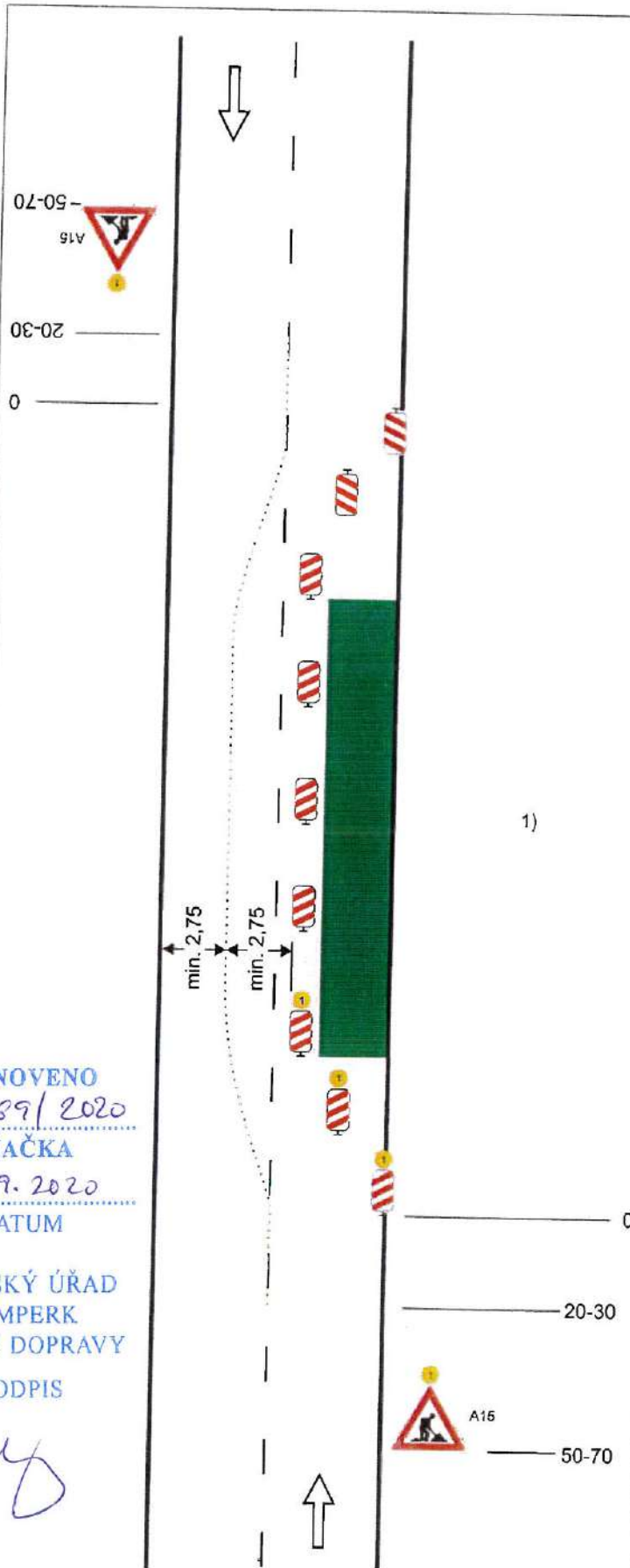
DATUM

MĚSTSKÝ ÚŘAD  
ŠUMPERK  
ODBOR DOPRAVY

PODPIS

**Schéma B/4**

Standardní pracovní místo. Práce v jízdním pruhu. Dva pomocném jízdní pruhy.



příčná uzávěra oboustrannými směrovacími deskami

odstup podélně 1 - 2 m  
příčně 0,6 - 1 m

podélná uzávěra oboustrannými směrovacími deskami.

odstup max. 10 m.

oddělení protisměrných jízdních pruhů podle intenzity provozu vodící stěnou, vodícím prahem, vodící deskou, zvýrazňující deskou, řadou dopravních knoflíků (odstup 0,3 - 1,0 m), fólií nebo barvou

příčná uzávěra jednostrannými směrovacími deskami

odstup podélně 1 - 2 m  
příčně 0,6 - 1 m

výstražná světla typu 1 na každé směrovací desce

1) užití dopravních značek a dopravních zařízení v případě souběžných parkovacích pruhů, chodníků nebo stezek pro cyklisty podle schémat B/16 až B/20

výstražné světlo typu 1 nebo značka umístěna na fluorescenčním žlutozeleném podkladu, v protisměru shodně

vzdálenosti v metrech

STANOVENO

98.69/2020

ZNAČKA

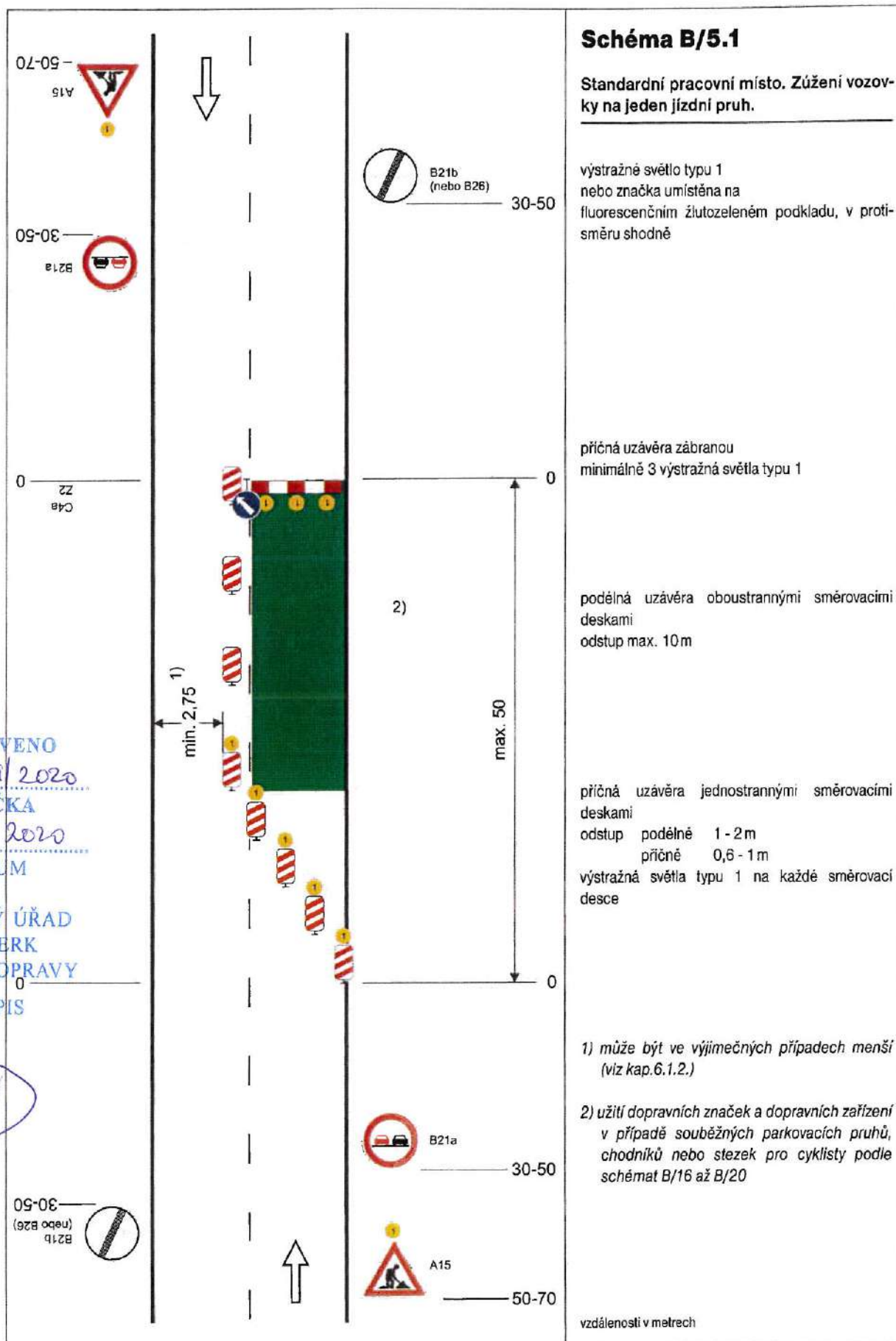
23.9.2020

DATUM

MĚSTSKÝ ÚŘAD  
ŠUMPERK  
ODBOR DOPRAVY

PODPIS





STANOVENO

98169/2020

ZNAČKA

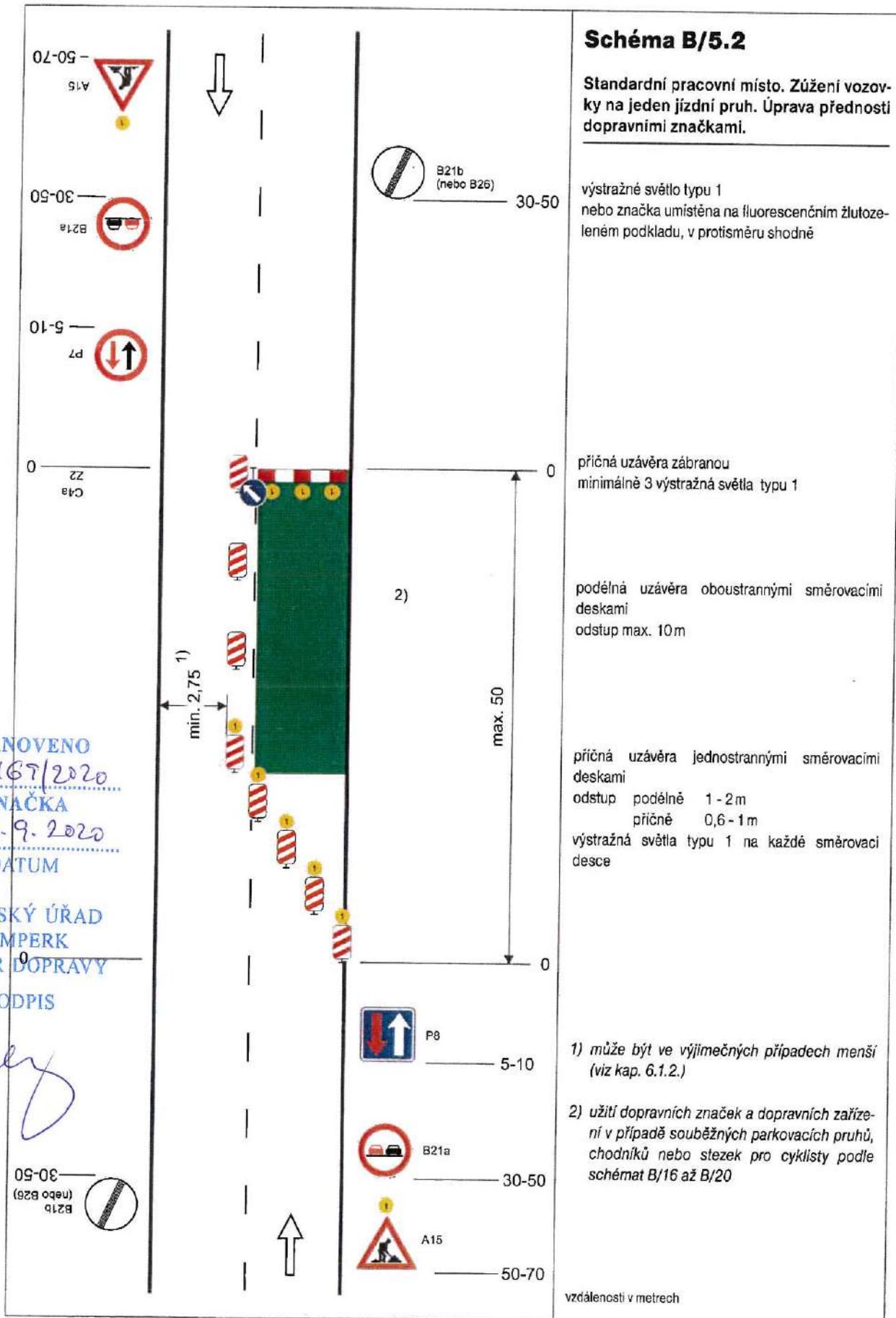
27.9.2020

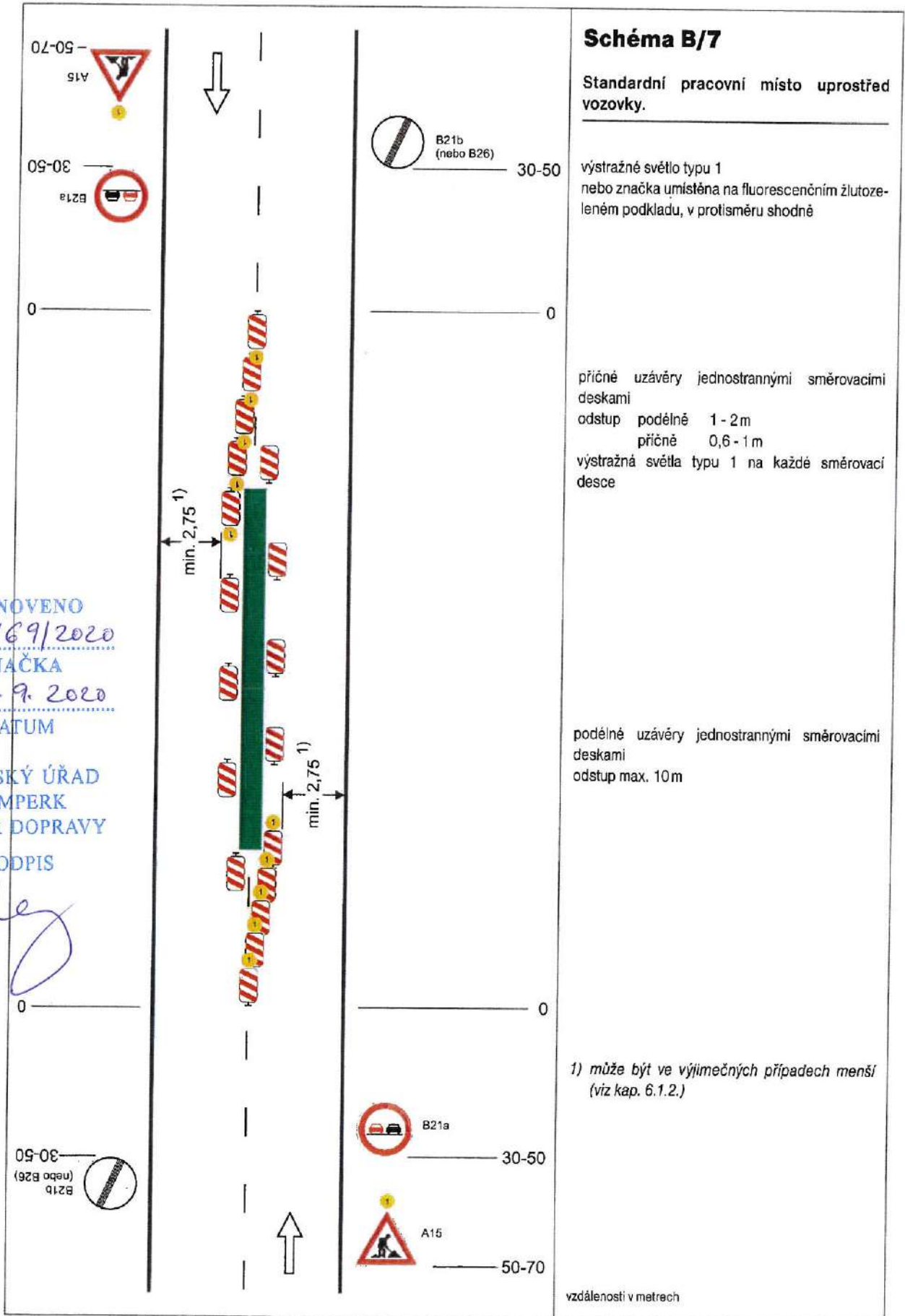
DATUM

MĚSTSKÝ ÚŘAD  
 ŠUMPERK  
 ODBOR DOPRAVY

PODPIS

*leg*





**Schéma B/7**

Standardní pracovní místo uprostřed vozovky.

výstražné světlo typu 1  
nebo značka umístěna na fluorescenčním žlutozeleném podkladu, v protisměru shodně

příčně uzávěry jednostrannými směrovacími deskami

odstup podélně 1 - 2 m  
příčně 0,6 - 1 m

výstražná světla typu 1 na každé směrovací desce

podélně uzávěry jednostrannými směrovacími deskami  
odstup max. 10 m

1) může být ve výjimečných případech menší (viz kap. 6.1.2.)

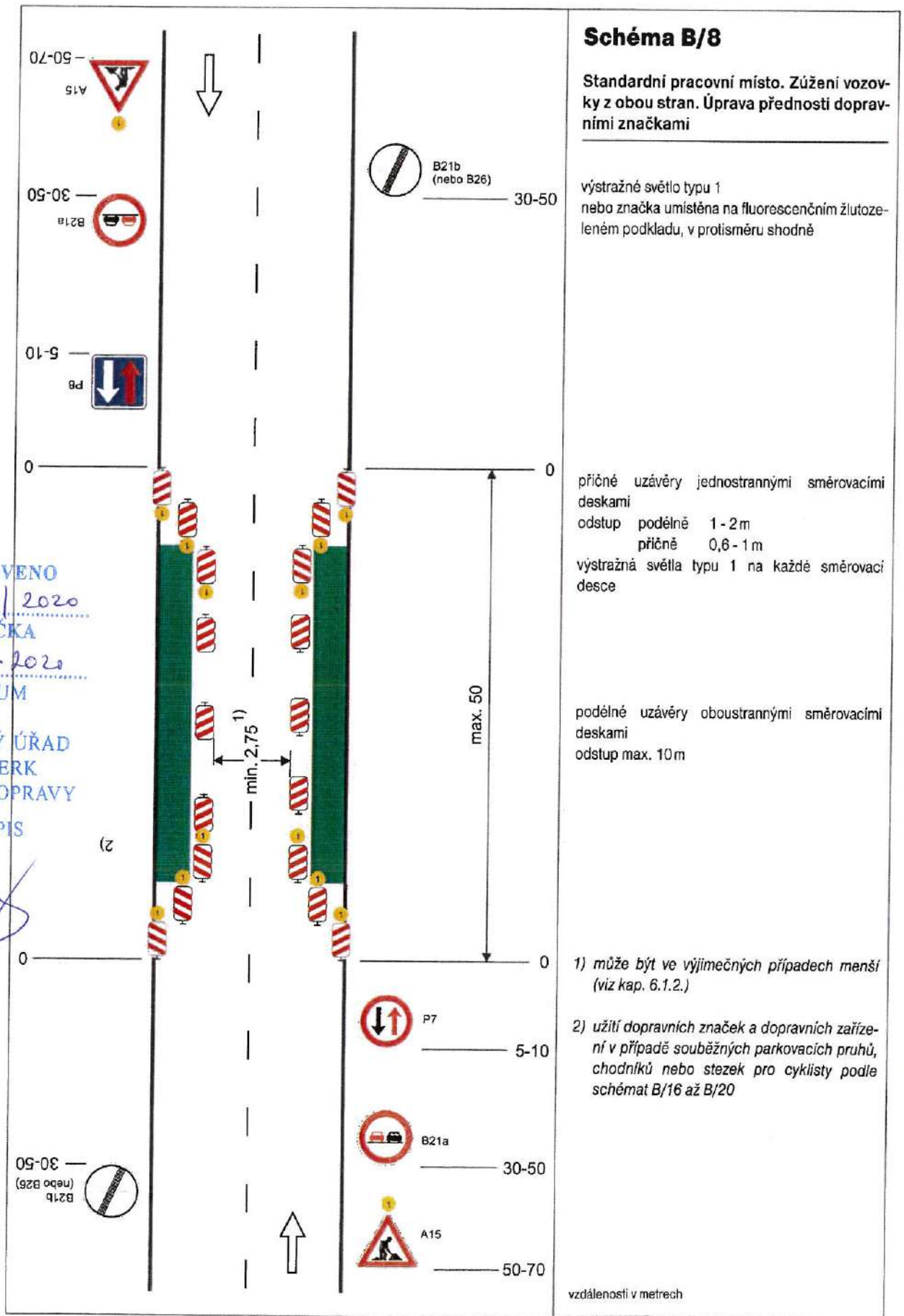
vzdálenosti v metrech

STANOVENO  
98169/2020  
ZNAČKA  
22. 9. 2020  
DATUM

MĚSTSKÝ ÚŘAD  
ŠUMPERK  
ODBOR DOPRAVY

PODPIS







**STANOVENO**  
98169/2020  
**ZNAČKA**  
23.9.2020  
**DATUM**

**MĚSTSKÝ ÚŘAD**  
**ŠUMPERK**  
**ODBOR DOPRAVY**

**PODPIS**

### Schéma B/14.2

**Standardní pracovní místo v prostoru křižovatky.**

---

vedení provozu (užití značek č. C 4 a až č. C4 c) závisí na konkrétním umístění pracovního místa v prostoru křižovatky, případně se pro určitý směr zřizuje objízďka

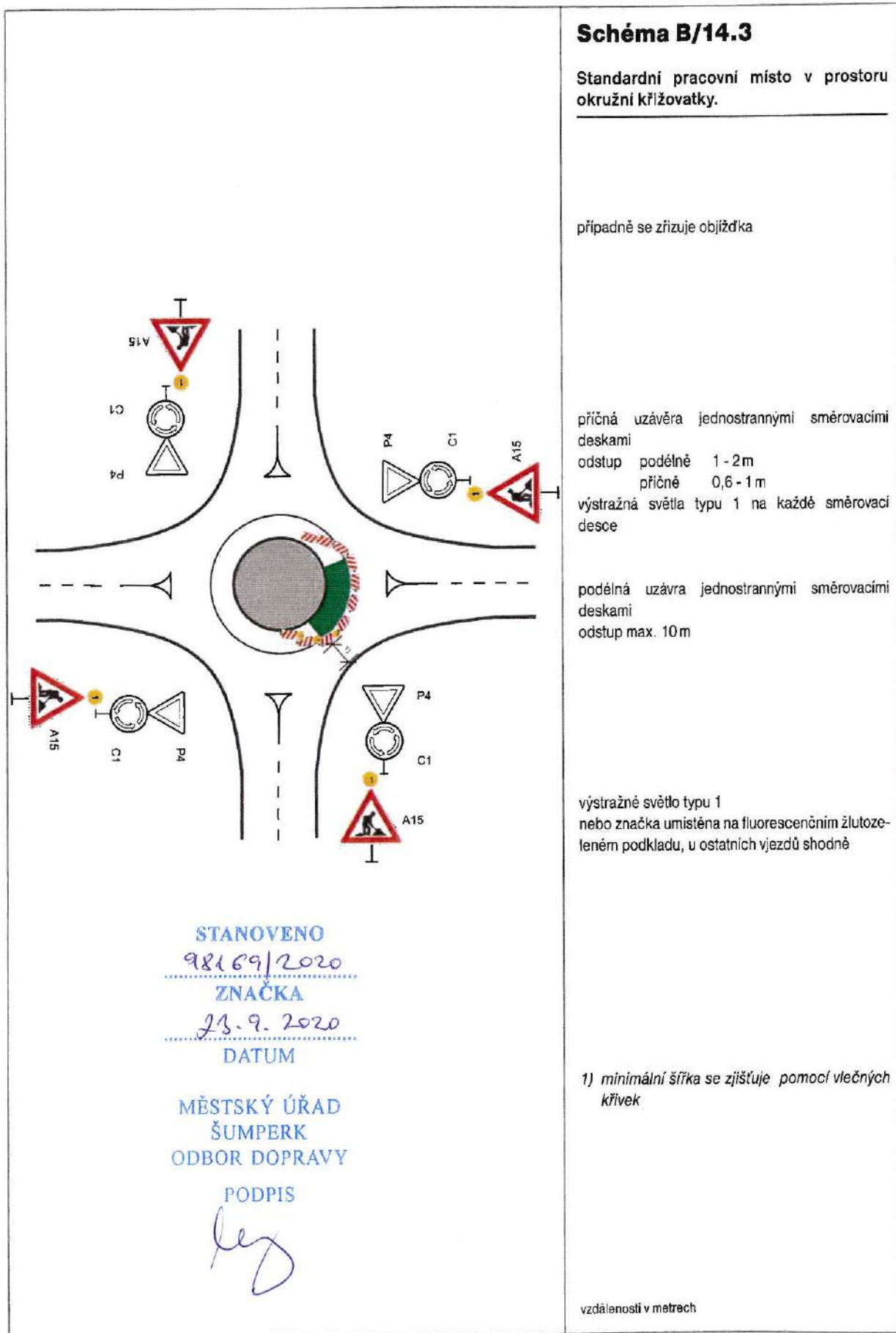
příčné uzávěry zábranou minimálně 3 výstražná světla typu 1

výstražné světlo typu 1 nebo značka umístěna na fluorescenčním žlutozeleném podkladu, u ostatních vjezdů shodně

1) *minimální šířka se zjišťuje pomocí vlečných křívek*

Pozn.: Pro usměrnění provozu v prostoru křižovatky lze užit směrovacích desek (č. Z4a až č. Z4c) dle konkrétní situace

vzdálenosti v metrech



**Schéma B/14.3**

Standardní pracovní místo v prostoru okružní křižovatky.

případně se zřizuje objížďka

příčná uzávěra jednostrannými směrovacími deskami  
 odstup podélně 1-2m  
 příčně 0,6-1m  
 výstražná světla typu 1 na každé směrovací desce

podélná uzávěra jednostrannými směrovacími deskami  
 odstup max. 10m

výstražné světlo typu 1  
 nebo značka umístěna na fluorescenčním žlutozeleném podkladu, u ostatních vjezdů shodně

STANOVENO  
 98169/2020  
 ZNAČKA  
 23.9.2020  
 DATUM

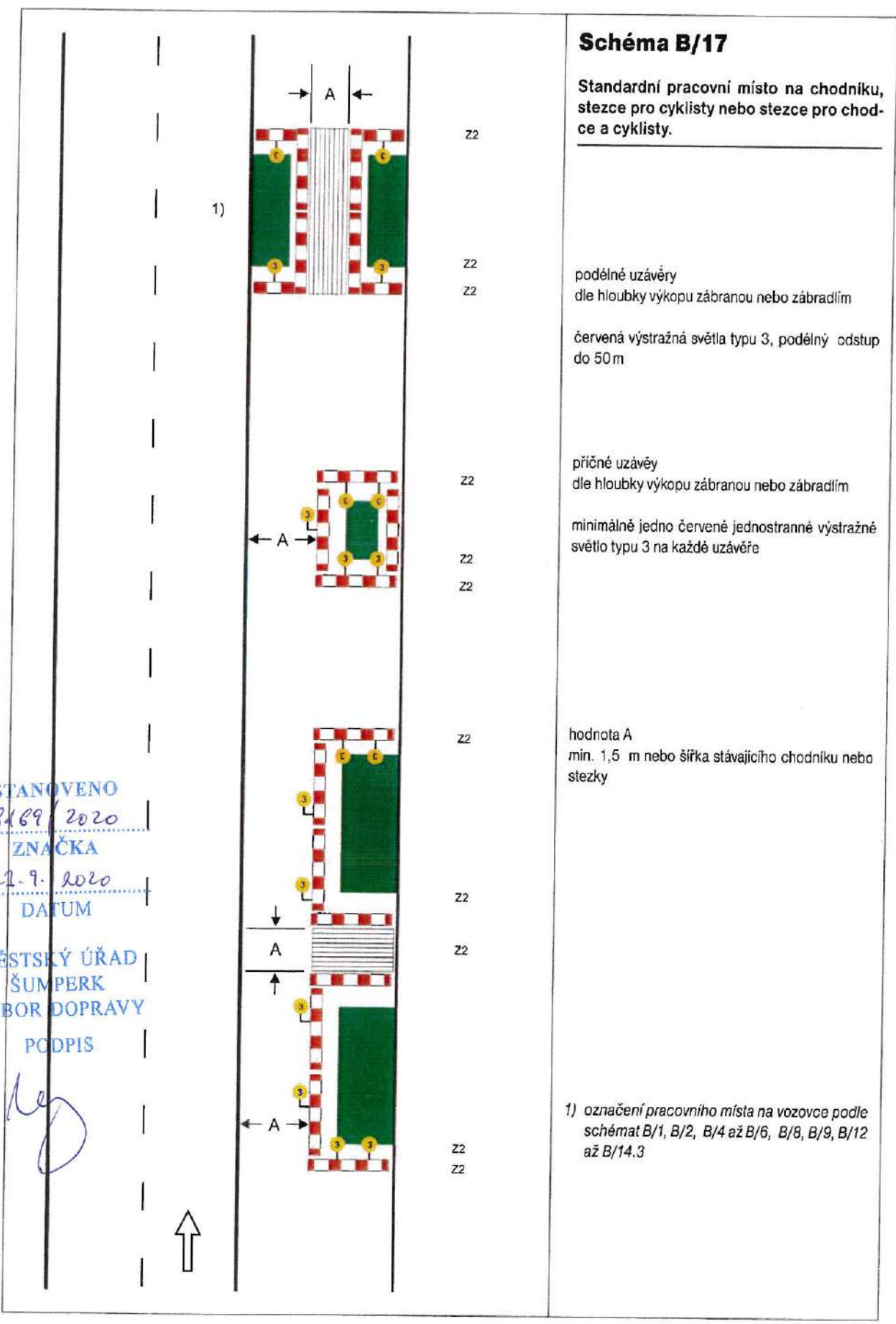
MĚSTSKÝ ÚŘAD  
 ŠUMPERK  
 ODBOR DOPRAVY

PODPIS

1) minimální šířka se zjišťuje pomocí vlečných křivek

vzdálenosti v metrech

<p>Chodník nebo stezka pro cyklisty</p> <p>22</p> <p>1)</p>	<p><b>Schéma B/16</b></p> <p>Chodník nebo stezka pro cyklisty podél pracovního místa na vozovce.</p> <hr/> <p>podélné uzávěry dle hloubky výkopu zábranou nebo zábradlím</p> <p>červená výstražná světla typu 3 , podélný odstup do 50m</p> <p>1) označení pracovního místa na vozovce podle schémat B/1, B/2, B/4 až B/6, B/8, B/9, B/12 až B/14.3</p> <p>STANOVENO 9.9.2020 ZNAČKA 23.9.2020 DATUM</p> <p>MĚSTSKÝ ÚŘAD ŠUMPERK ODBOR DOPRAVY</p> <p>PODPIS</p> <p>vzdálenosti v metrech</p>
---	---



**Schéma B/17**

Standardní pracovní místo na chodníku, stezce pro cyklisty nebo stezce pro chodce a cyklisty.

podélné uzávěry  
dle hloubky výkopu zábranou nebo zábradlím

červená výstražná světla typu 3, podélný odstup do 50 m

příčné uzávěry  
dle hloubky výkopu zábranou nebo zábradlím

minimálně jedno červené jednostranné výstražné světlo typu 3 na každé uzávěře

hodnota A  
mín. 1,5 m nebo šířka stávajícího chodníku nebo stezky

1) označení pracovního místa na vozovce podle schémat B/1, B/2, B/4 až B/6, B/8, B/9, B/12 až B/14.3

STANOVENO  
98169/2020  
ZNAČKA  
22.9.2020  
DATUM  
MĚSTSKÝ ÚŘAD  
ŠUMPERK  
ODBOR DOPRAVY  
PODPIS  
*[Signature]*





### Schéma B/18

Standardní pracovní místo na stezce pro cyklisty souběžné se stezkou pro chodce.  
Pracovní místo na chodníku analogicky.

příčná a podélná uzávěra zábradlím

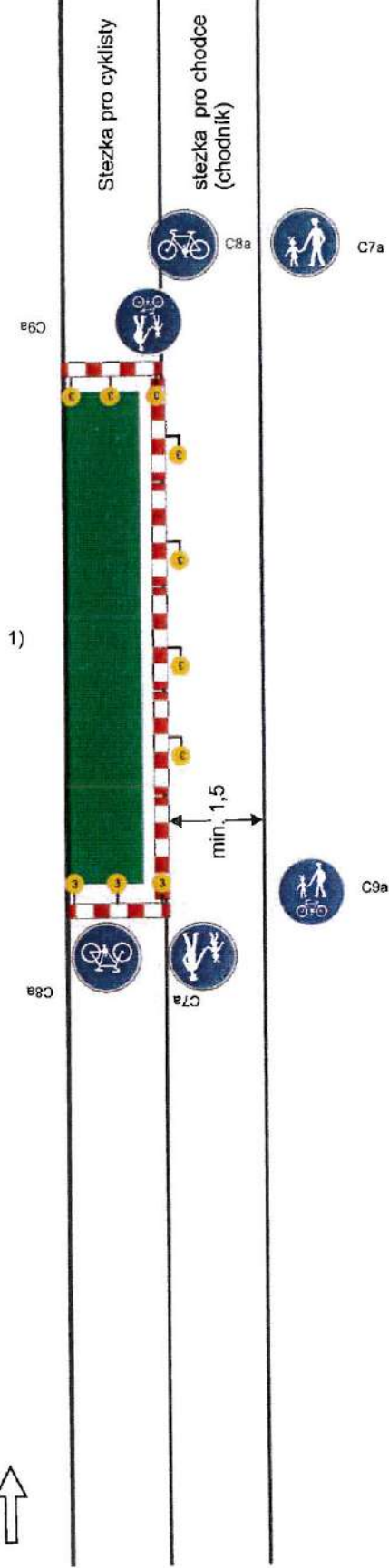
výstražná světla:

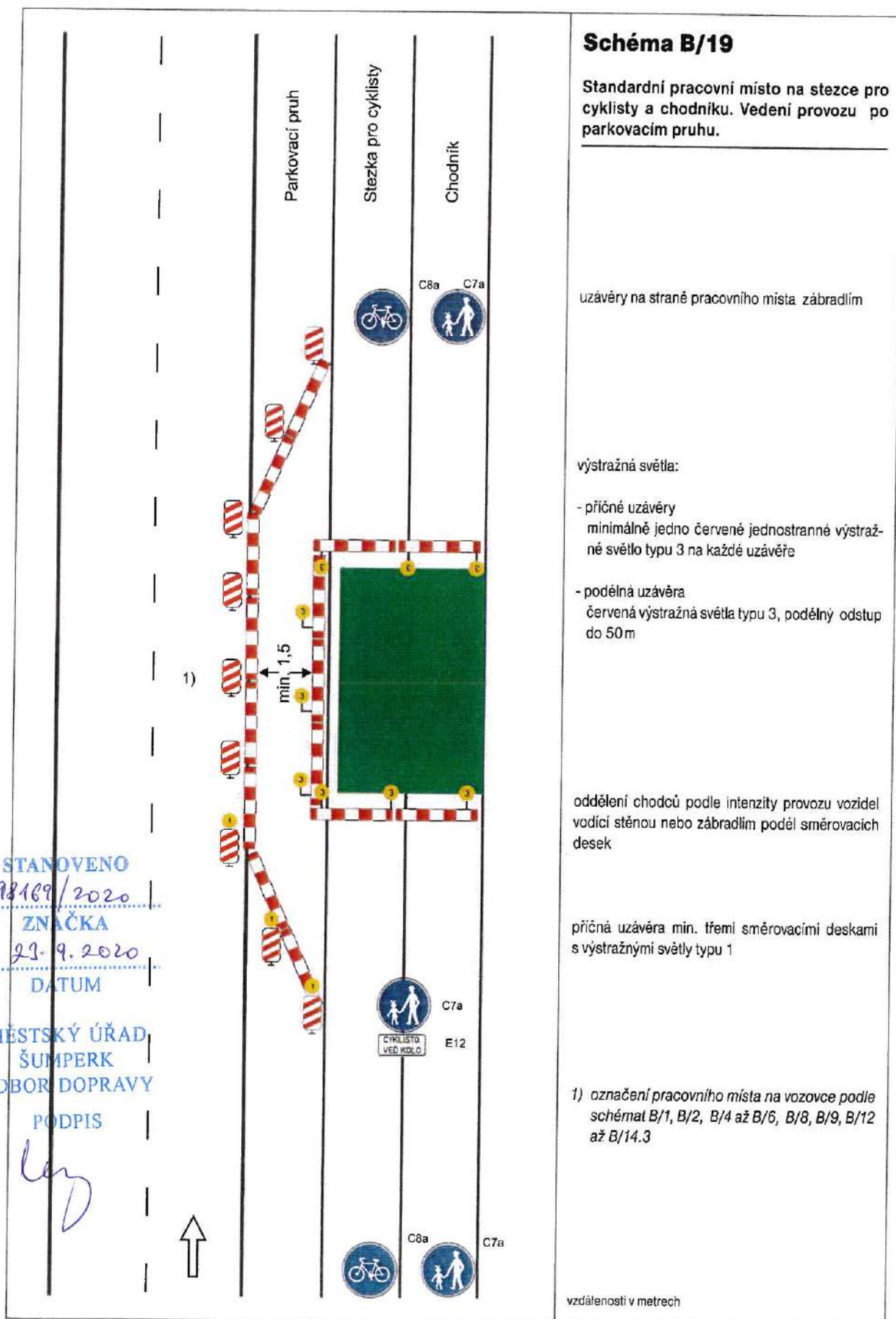
- příčná uzávěra  
minimálně jedno červené jednostranné výstražné světlo typu 3 na každé uzávěře
- podélná uzávěra  
červená výstražná světla typu 3, podélný odstup do 50 m

1) označení pracovního místa na vozovce podle schémat B/1, B/2, B/4 až B/6, B/8, B/9, B/12 až B/14.3

vzdálenosti v metrech

STANOVENO  
28169/2020  
ZNAČKA  
13-9-2020  
DATUM  
MĚSTSKÝ ÚŘAD  
ŠUMPERK  
ODBOR DOPRAVY  
PODPIS

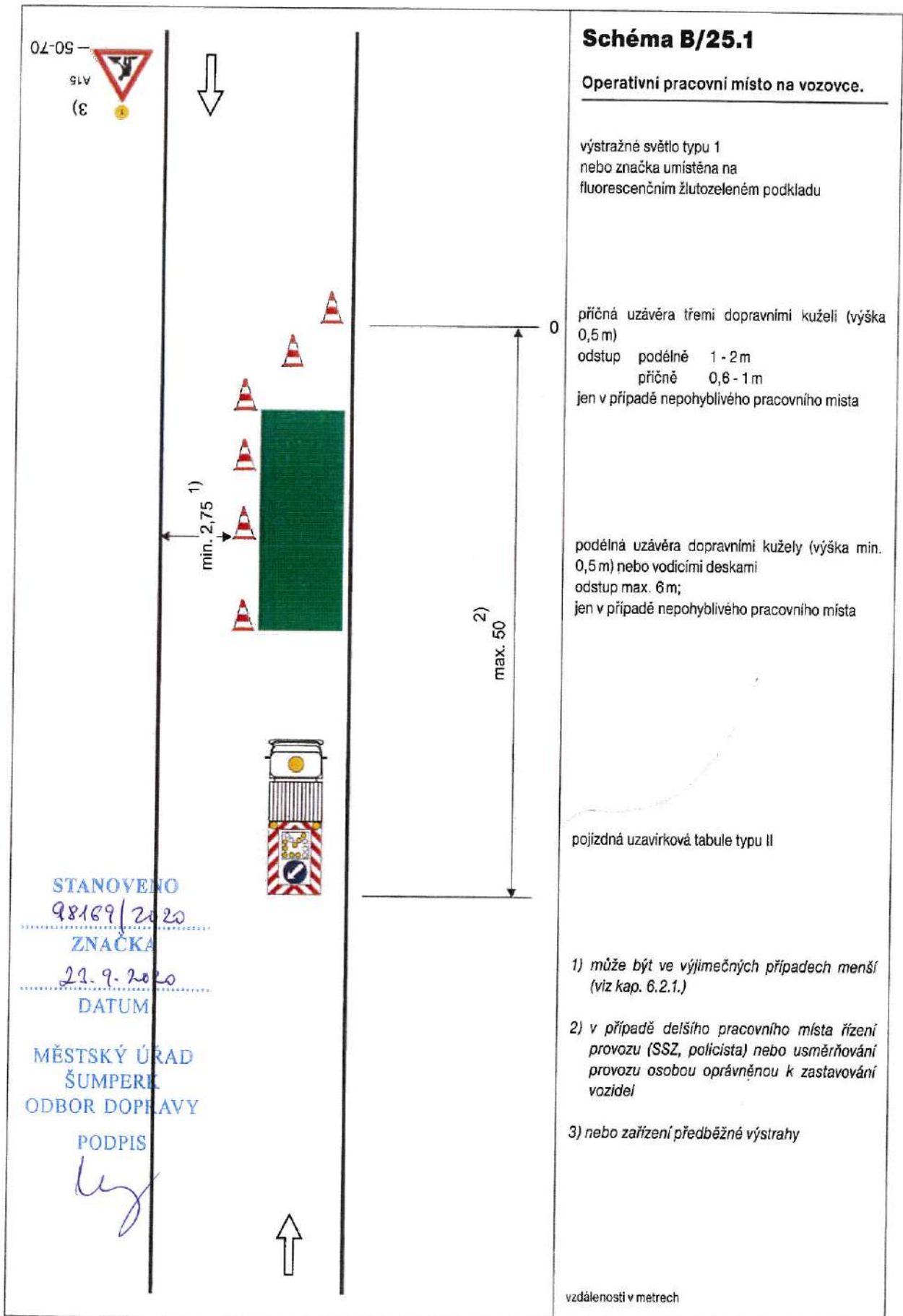


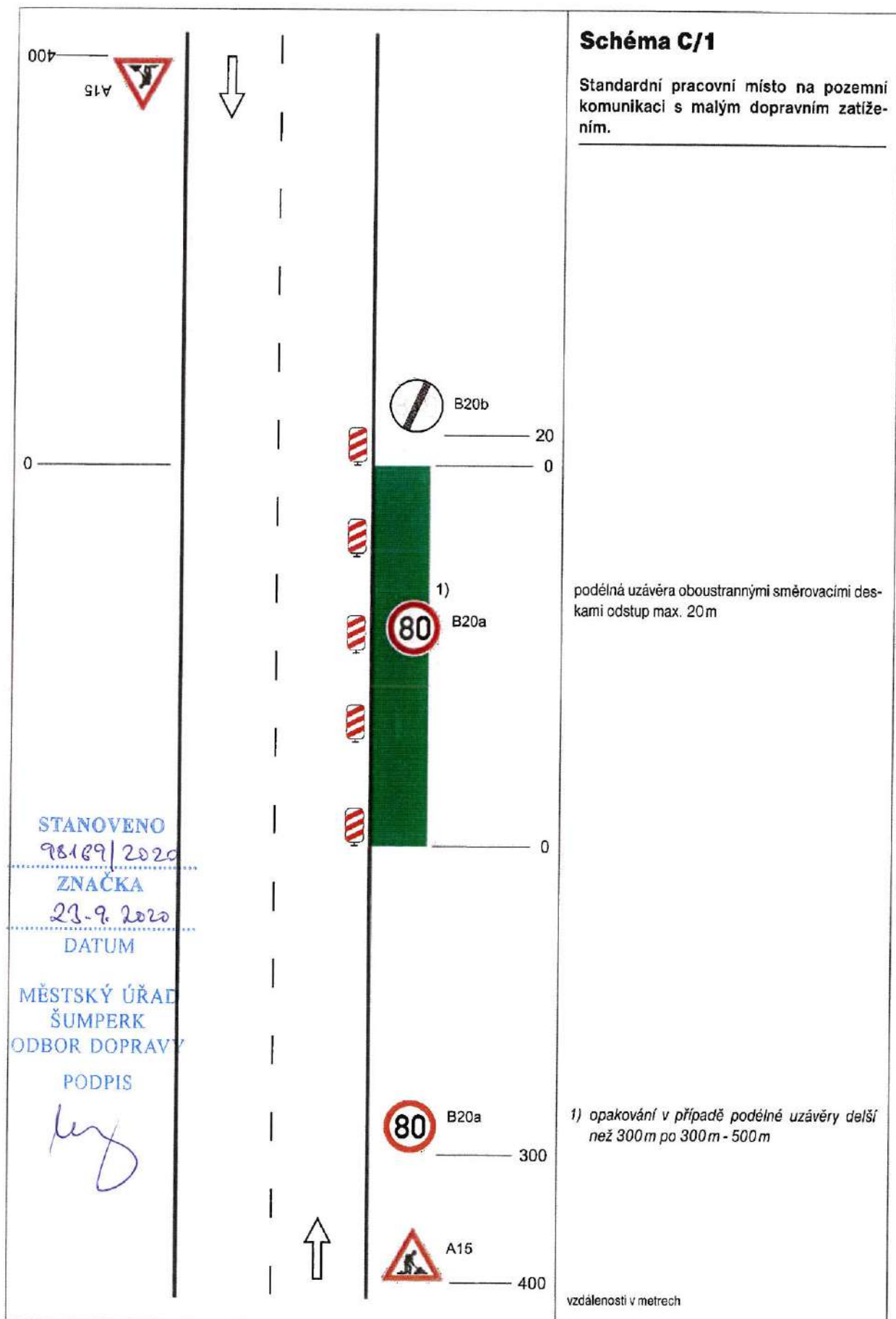




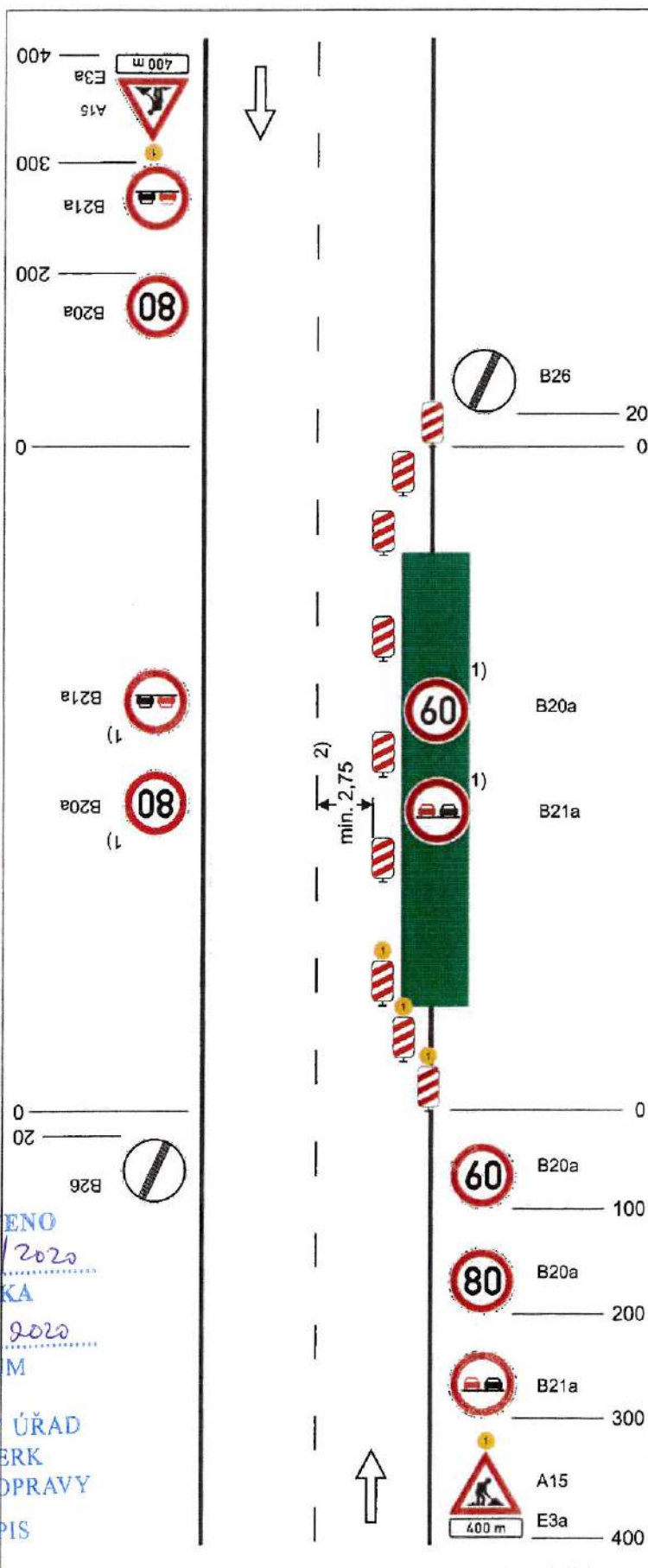












### Schéma C/2

Standardní pracovní místo. Zúžení jízdního pruhu.

příčná uzávěra jednostrannými směrovacími deskami

vymezení jízdních pruhů dopravními knoflíky (odstup 0,5-1 m), fólií nebo barvou doporučeno

podélná uzávěra oboustrannými směrovacími deskami  
odstup max. 20 m

příčná uzávěra jednostrannými směrovacími deskami

výstražná světla typu 1 na každé směrovací desce

1) opakování v případě podélné uzávěry delší než 300 m po 300 m - 500 m

2) může být ve výjimečných případech menší (viz kap. 6.2.2)

výstražné světlo typu 1 nebo značka umístěna na fluorescenčním podkladu, v protisměru shodně

vzdálenosti v metrech

STANOVENO

28.9.2020

ZNAČKA

28.9.2020

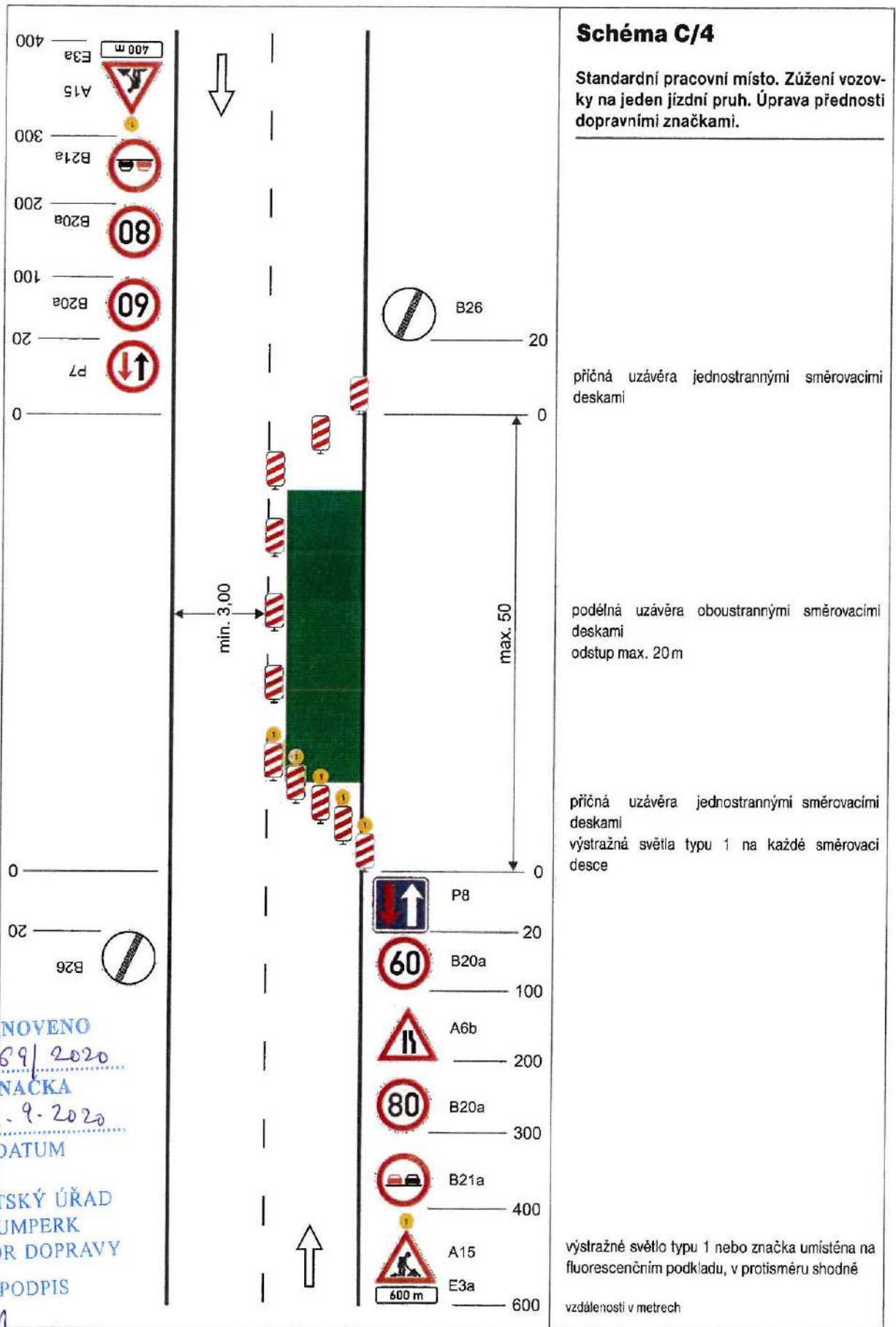
DATUM

MĚSTSKÝ ÚŘAD  
ŠUMPERK  
ODBOR DOPRAVY

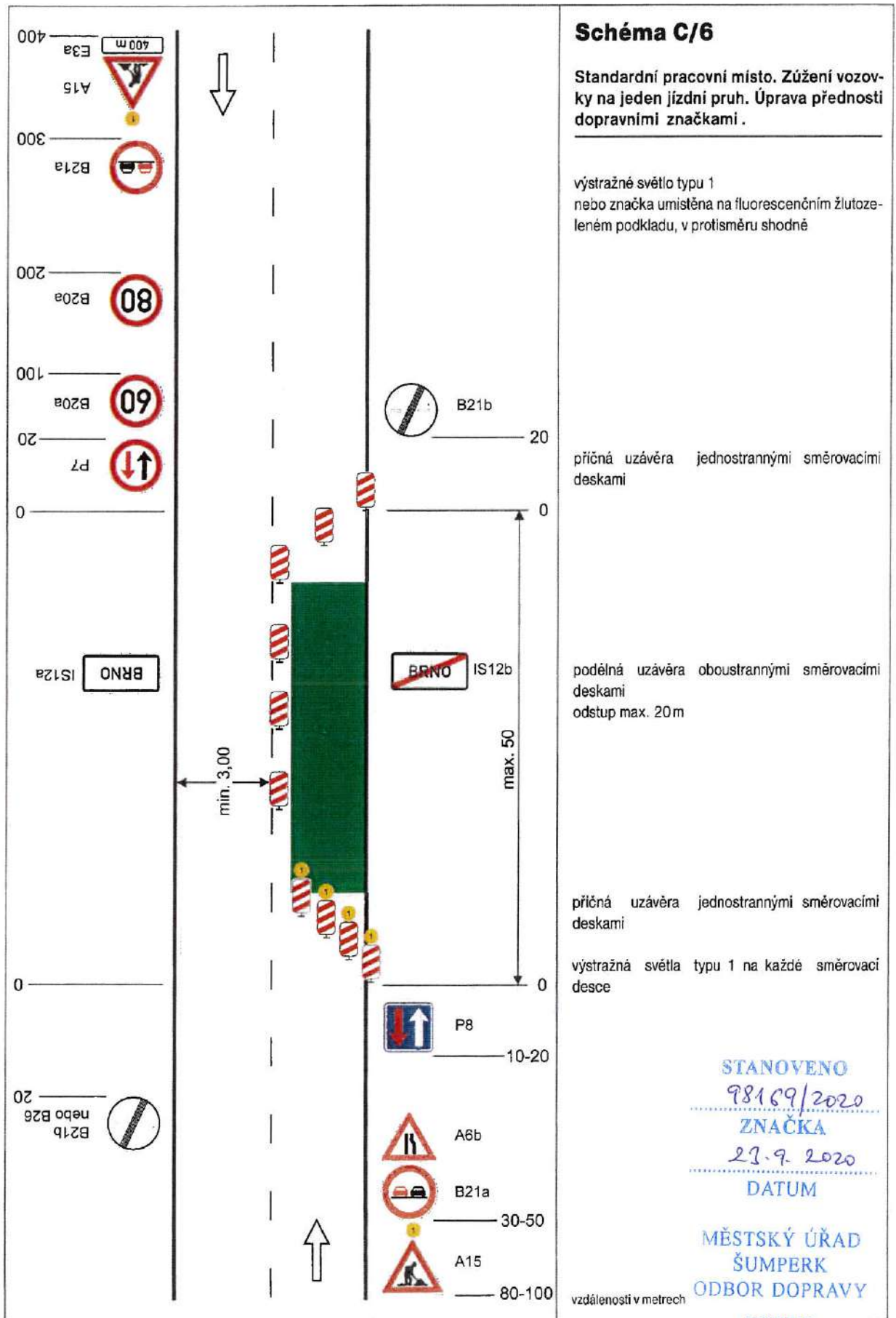
PODPIS

*[Handwritten signature]*





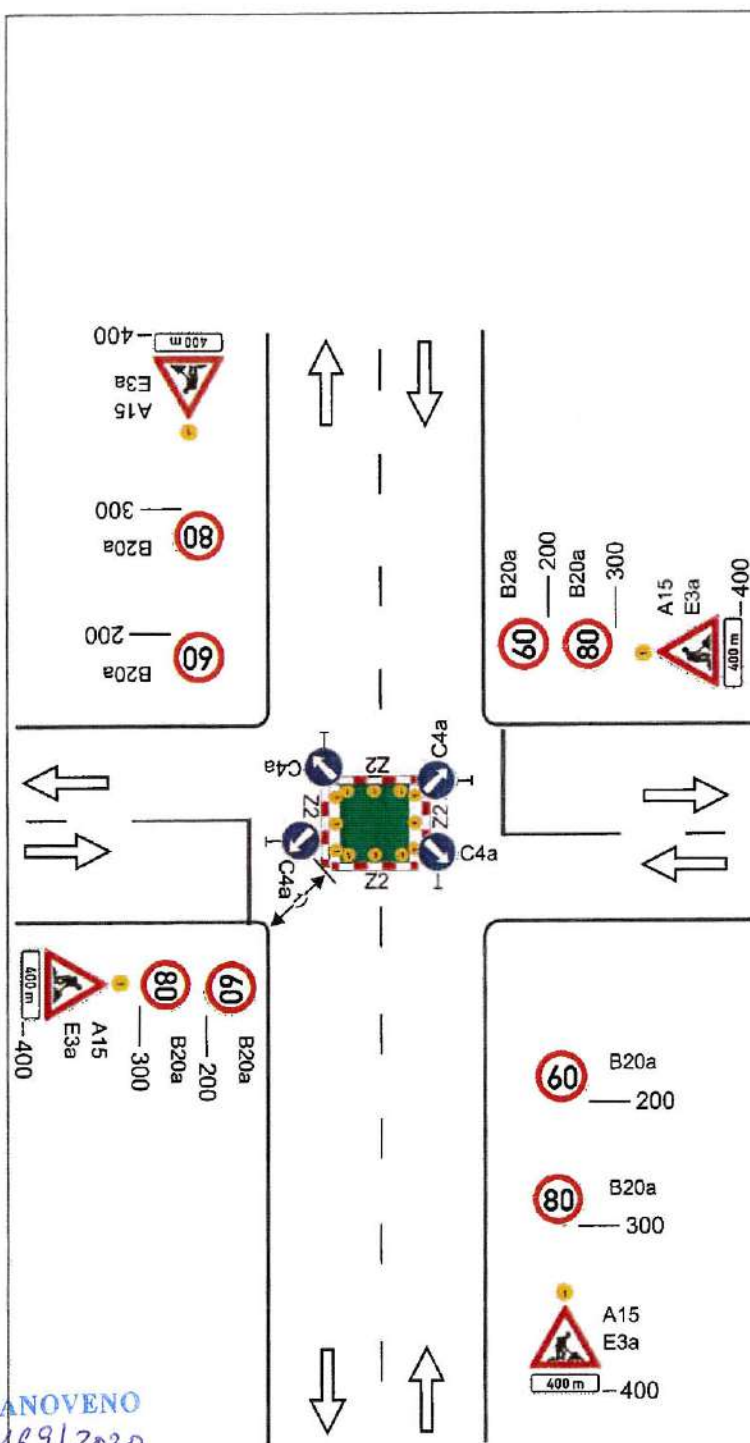






**Schéma C/10c**

Standardní pracovní místo v prostoru křižovatky.



vedení provozu (užití značek č. C 4 a až č. C 4 c) závisí na konkrétním umístění pracovního místa v prostoru křižovatky, případně se pro určitý směr zřizuje objížďka

příčné uzávěry zábranou minimálně 3 výstražná světla typu 1

výstražné světlo typu 1  
nebo značka umístěna na fluorescenčním žlutozeleném podkladu, u ostatních vjezdů shodně

1) minimální šířka se zjišťuje pomocí vlečných křivek

Pozn.: Pro usměrnění provozu v prostoru křižovatky lze užit směrovacích desek (č. Z4a až č. Z4c) dle konkrétní situace. Umístění značek č. B20a a č. B21a na hlavní a vedlejší pozemní komunikaci dle místních podmínek

vzdálenosti v metrech

STANOVENO

98169/2020

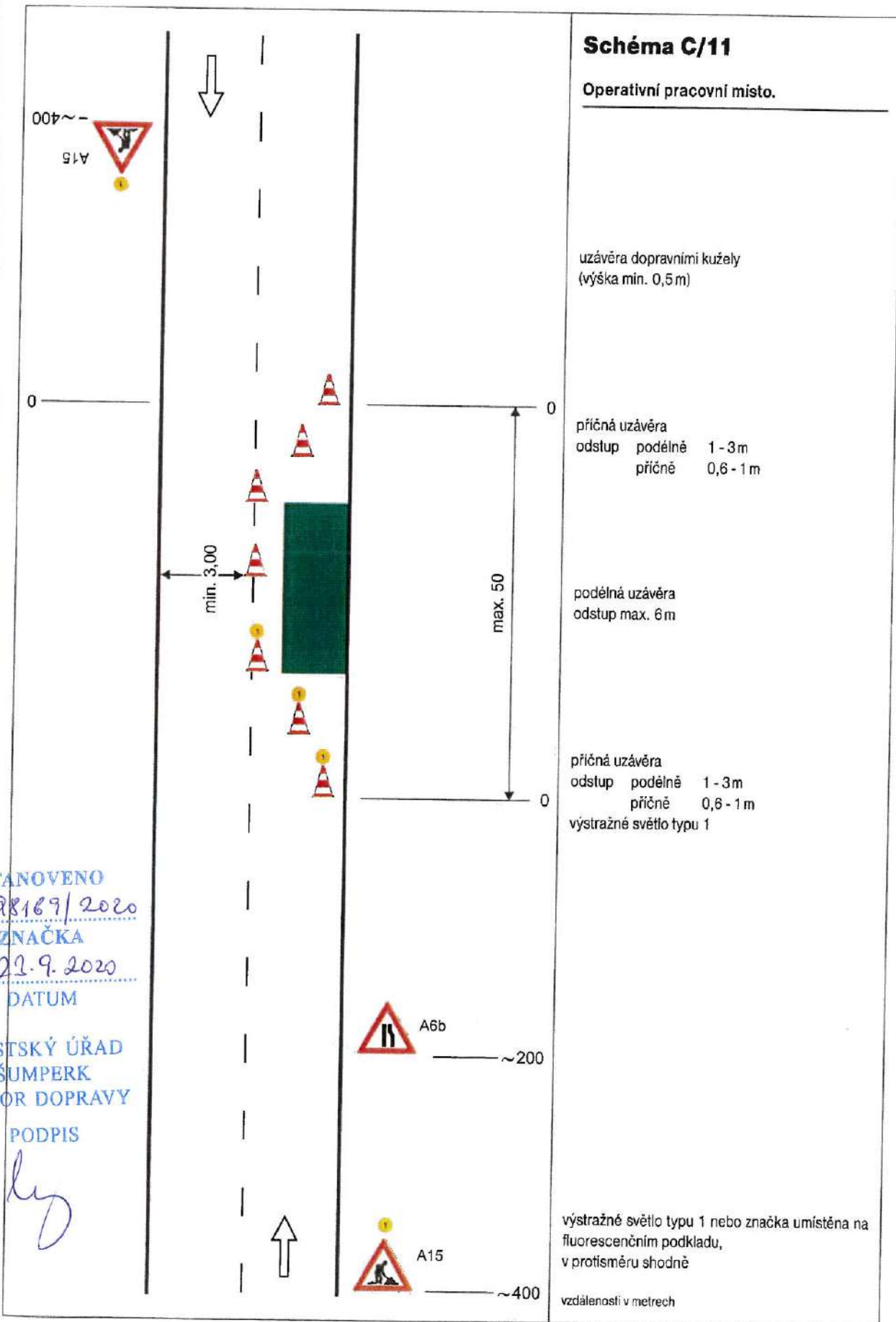
ZNAČKA

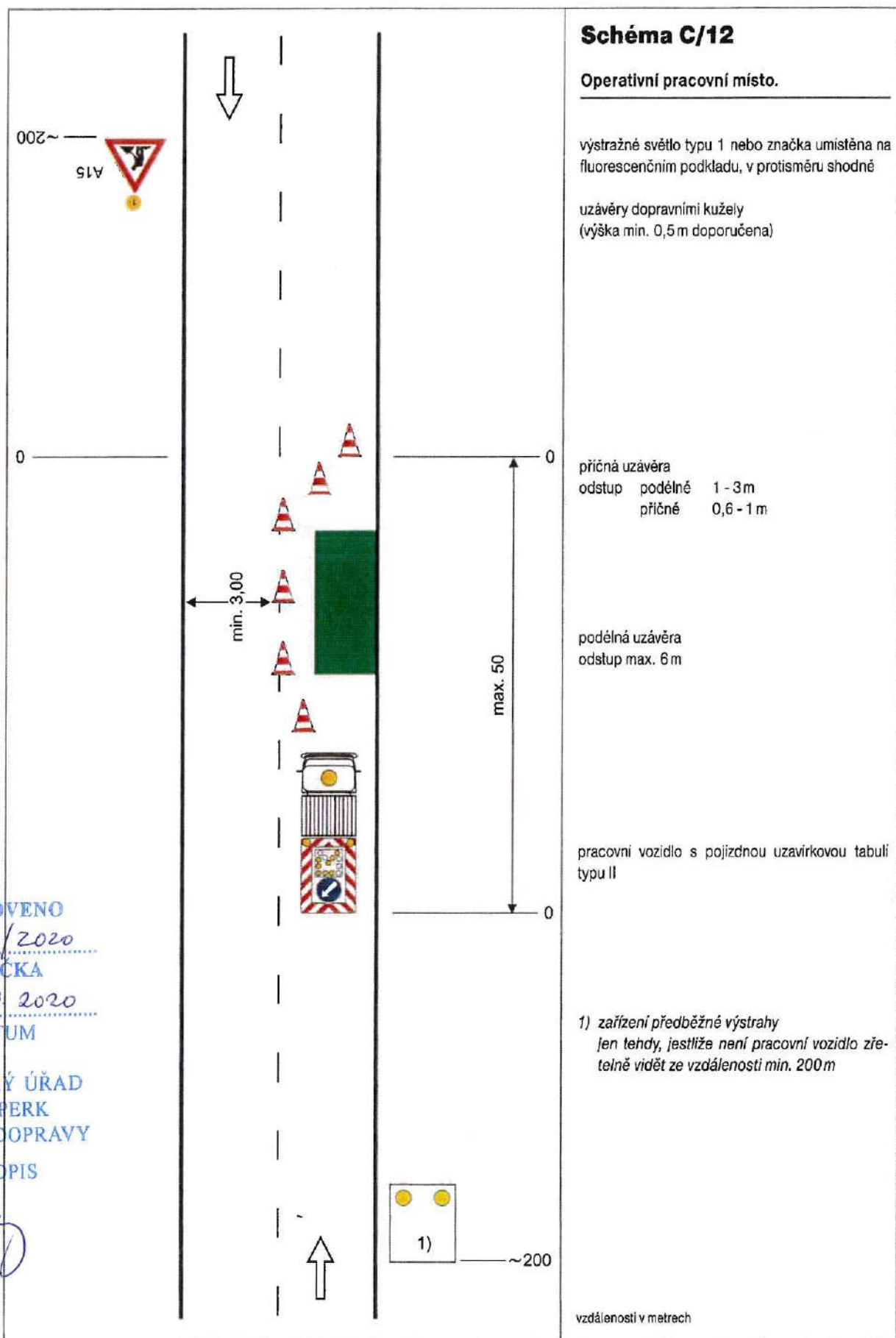
23.9.2020

DATUM

MĚSTSKÝ ÚŘAD  
ŠUMPERK  
ODBOR DOPRAVY

PODPIS





STANOVENO

98169/2020

ZNÁČKA

21.9.2020

DATUM

MĚSTSKÝ ÚŘAD  
ŠUMPERK  
ODBOR DOPRAVY

PODPIS

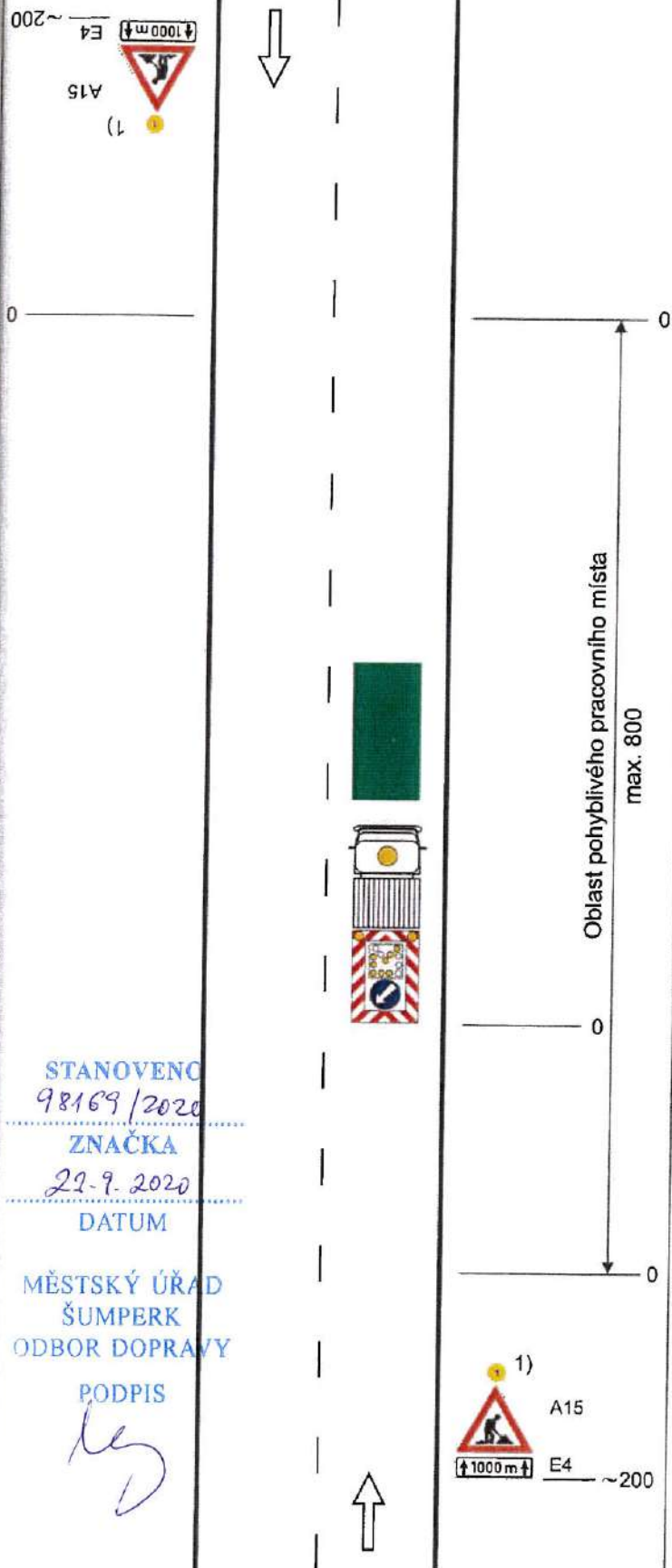
*ky*  
D



### Schéma C/13

#### Operativní pracovní místo (pohyblivé)

výstražné světlo typu 1 nebo značka umístěna na fluorescenčním podkladu, v protisměru shodně



pracovní vozidlo s pojízdnou uzavírkovou tabulí typu II

1) nebo zařízení předběžné výstrahy jen tehdy, jestliže pracovní vozidlo není zjevně viditelné ze vzdálenosti min. 200 m

vzdálenosti v metrech

STANOVENÍ

98169/2020

ZNAČKA

22-9-2020

DATUM

MĚSTSKÝ ÚŘAD  
ŠUMPERK  
ODBOR DOPRAVY

PODPIS

*leg*