

Pracoviště: Jesenická 31
Odbor: dopravy
Oddělení: silniční dopravy, SH a dopravních přestupků
Tel.: (+420) 583 388 111
Fax.: (+420) 583 213 587



Váš dopis čj.:
Ze dne: 00.00.0000 00:00:00
Naše čj.: MUSP 3212/2023
Naše sp. zn.: 145586/2022 DOP/MIHL

Vyřizuje: Ing. Michal Hlavatý
Tel.: (+420) 583 388 222
E-mail: michal.hlavaty@sumperk.cz
Datum: 6.1.2023

VEŘEJNÁ VYHLÁŠKA OPATŘENÍ OBECNÉ POVAHY

Výrok:

Odbor dopravy Městského úřadu Šumperk, jako příslušný správní orgán dle § 124 odst. 6 zákona č.361/2000 Sb., o provozu na pozemních komunikacích a o změnách některých zákonů, ve znění pozdějších předpisů (dále jen „zákon o provozu na pozemních komunikacích“), obdržel dne 22.12.2022 žádost od

Správa silnic Olomouckého kraje, p.o. Středisko údržby Šumperk, IČO: 70960399, Ztracená 684, 788 13 Vikýřovice

(dále jen „žadatel“) o stanovení přechodné úpravy provozu na silnicích II. a III. tříd ve správním obvodu ORP Šumperk, z důvodu provádění opakovaných činností spojených se správou, údržbou a opravami pozemních komunikací, v termínu do 31.12.2023.

Správní orgán po předchozím projednání návrhu přechodné úpravy provozu s dotčeným orgánem, Policií ČR – DI Šumperk, ve smyslu § 77 odst. 3 zákona o provozu na pozemních komunikacích, a doporučeném stanovisku ze dne 4.1.2023 č.j. KRPM-1848-2/ČJ-2023-140906,

v souladu s § 171 zákona č. 500/2004 Sb., správní řád, ve znění pozdějších předpisů (dále jen „správní řád“) a § 77 odst. 5 zákona o provozu na pozemních komunikacích oznamuje vydání opatření obecné povahy, kterým podle ustanovení § 77 odst. 1 písm. c) zákona o provozu na pozemních komunikacích

stanoví

přechodnou úpravu provozu na pozemních komunikacích

místo úpravy: silnice II. a III. tříd ve správním obvodu ORP Šumperk;

důvod úpravy: provádění opakovaných činností spojených se správou, údržbou a opravami pozemních komunikací (např. opravy výtluků, nebo dopravního značení, měření atd.);

doba úpravy: do 31.12.2023;

instalace dopravního značení proběhne bezprostředně před skutečným zahájením prací s ohledem na dobu potřebnou k instalaci; bezprostředně po skončení prací bude dopravní značení odstraněno;

odpovědná osoba:

Správa silnic Olomouckého kraje, p.o. Středisko údržby Šumperk, Ztracená 684, 788 13 Vikýřovice; **Pavel Švestka**, tel. 734 287 780 pro cestmistrovství Vikýřovice; **Václav Pěček**, tel. 734 287 779 pro cestmistrovství Hanušovice; **Martin Meixner**, tel. 734 287 778 pro cestmistrovství Zvole;

povinností odpovědné osoby je kontrolovat soulad užití dopravních značek, světelných signálů a dopravních zařízení dle schválených situací, umístění dopravního značení, a dále zabezpečit údržbu dopravního značení po celé období přechodné úpravy provozu na pozemních komunikacích;

dále je povinností odpovědné osoby zajistit (např. zhotovitelem) vyzoomění Policie ČR, územní odbor Šumperk, Dopravní inspektorát, a to formou elektronické pošty, e-mail: su.di.ding@pcr.cz, případně do datové schránky: 6jwhpv6, o provádění prací na pozemní komunikaci. Odpovědná osoba, popřípadě zhotovitel v oznámení uvede: přesnou polohu pracovního místa, rozsah omezení provozu, použité schéma přechodné úpravy provozu, příp. osoby řídící provoz, dále osobu odpovědnou za průběh prací a předpokládanou dobu trvání omezení.

způsob vyznačení:

dopravní značení je stanoveno dle jednotlivých odsouhlasených schémat č. B/1, B/2, B/5.1, B/7, B/14.2, B/14.3, B/25.1, C/2, C/3, C/4, C/6, C/10c, C/12, C/13, C/14 z TP 66 „Zásady pro přechodné dopravní značení, II. vydání“ a situací „Vzory pro označování výtluků a jiných poškození vozovky“, které jsou přílohou tohoto stanovení;

dopravní značení bude umísťovat odborně způsobilá firma (kapitola 6 TP 65), dopravní značení dodá firma, která má platná oprávnění pro provádění těchto prací a prokáže způsobilost pro zajištění jakosti při provádění, osazování a umísťování dopravního značení;

provedení a umístění dopravních značek bude odpovídat ČSN EN 128899-1 a TP 66 „Zásady pro přechodné dopravní značení, II. vydání“;

potvrzené a stanovené schéma použitého přechodného dopravního značení, bude vždy na místě havárie společně s údajem o osobě odpovědné za přechodné dopravní značení;

v případě možnosti tvorby kolon, špatných rozhledových podmínek, při snížené viditelnosti apod. bude při provádění prací silniční provoz řízen řádně poučenými a proškolenými pracovníky; pracovníci budou vybaveni a označeni v souladu s vyhláškou č. 294/2015 Sb., kterou se provádějí pravidla provozu na pozemních komunikacích, v platném znění; za snížené viditelnosti bude také řádně osvětlena každá překážka na pozemní komunikaci, to platí i pro vozidla stojící na krajnici nebo vlastní pracovní místo;

dodržet zejména:

1. vyhlášku č. 294/2015 Sb., kterou se provádějí pravidla provozu na pozemních komunikacích a úprava a řízení provozu na pozemních komunikacích;
2. TP 65 „Zásady pro dopravní značení na pozemních komunikacích“;
3. TP 66 „Zásady pro označování pracovních míst na pozemních komunikacích“;
4. ČSN EN 12899-1;
5. **dodržet podmínky uvedené ve stanovisku PČR-DI Šumperk, které je přílohou tohoto stanovení.**

O d ů v o d n ě n í

Správní orgán obdržel dne 22.12.2022 od žadatele žádost o stanovení přechodné úpravy provozu na silnicích II. a III. tříd ve správním obvodu ORP Šumperk, z důvodu provádění opakovaných činností spojených se správou, údržbou a opravami pozemních komunikací, v termínu do 31.12.2023, a po předchozím projednání návrhu přechodné úpravy provozu s dotčeným orgánem, Policií ČR - DI Šumperk, ve smyslu § 77 odst. 3 zákona o provozu na pozemních komunikacích, a souhlasném stanovisku ze dne 4.1.2023 č.j. KRPM-1848-2/ČJ-2023-140906, v souladu s § 171 správního řádu a § 77 odst. 5 zákona o provozu na pozemních komunikacích oznámil vydání opatření obecné povahy, kterým podle ustanovení § 77 odst. 1 písm. c) zákona o provozu na pozemních komunikacích stanovil přechodnou úpravu provozu.

P o u č e n í o o d v o l á n í

Dle § 77 odst. 5 zákona o provozu na pozemních komunikacích toto opatření obecné povahy nabývá účinnosti pátým dnem po vyvěšení. Dle § 173 odst. 2 správního řádu nelze proti opatření obecné povahy podat opravný prostředek. Dle § 174 odst. 2 správního řádu soulad opatření obecné povahy s právními předpisy lze posoudit v prezkumném řízení.

Ing. Michal Hlavatý
referent odboru dopravy

Příloha:

- situace dopravního značení (16x schéma)
- stanovisko PČR – DI Šumperk

Toto opatření obecné povahy musí být vyvěšeno na úřední desce správních orgánů dle rozdělovníku po dobu min. 15 dnů. Po uplynutí stanovené doby vraťte, prosím, potvrzený doklad odboru dopravy Městského úřadu Šumperk.

Vyvěšeno dne:

Sejmuto dne:

Právní účinky se řídí veřejnou vyhláškou Městského úřadu Šumperk.

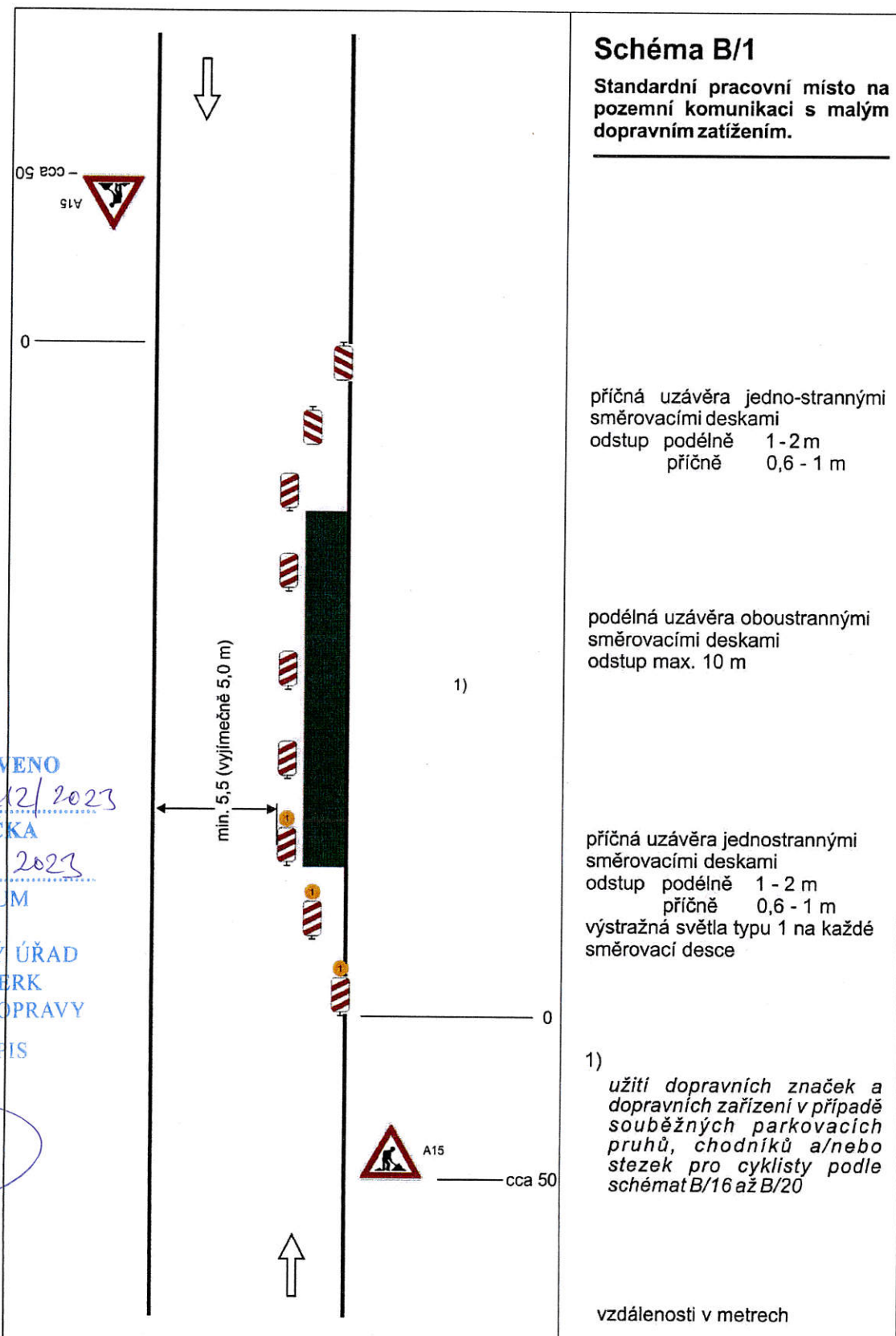
Obdrží:

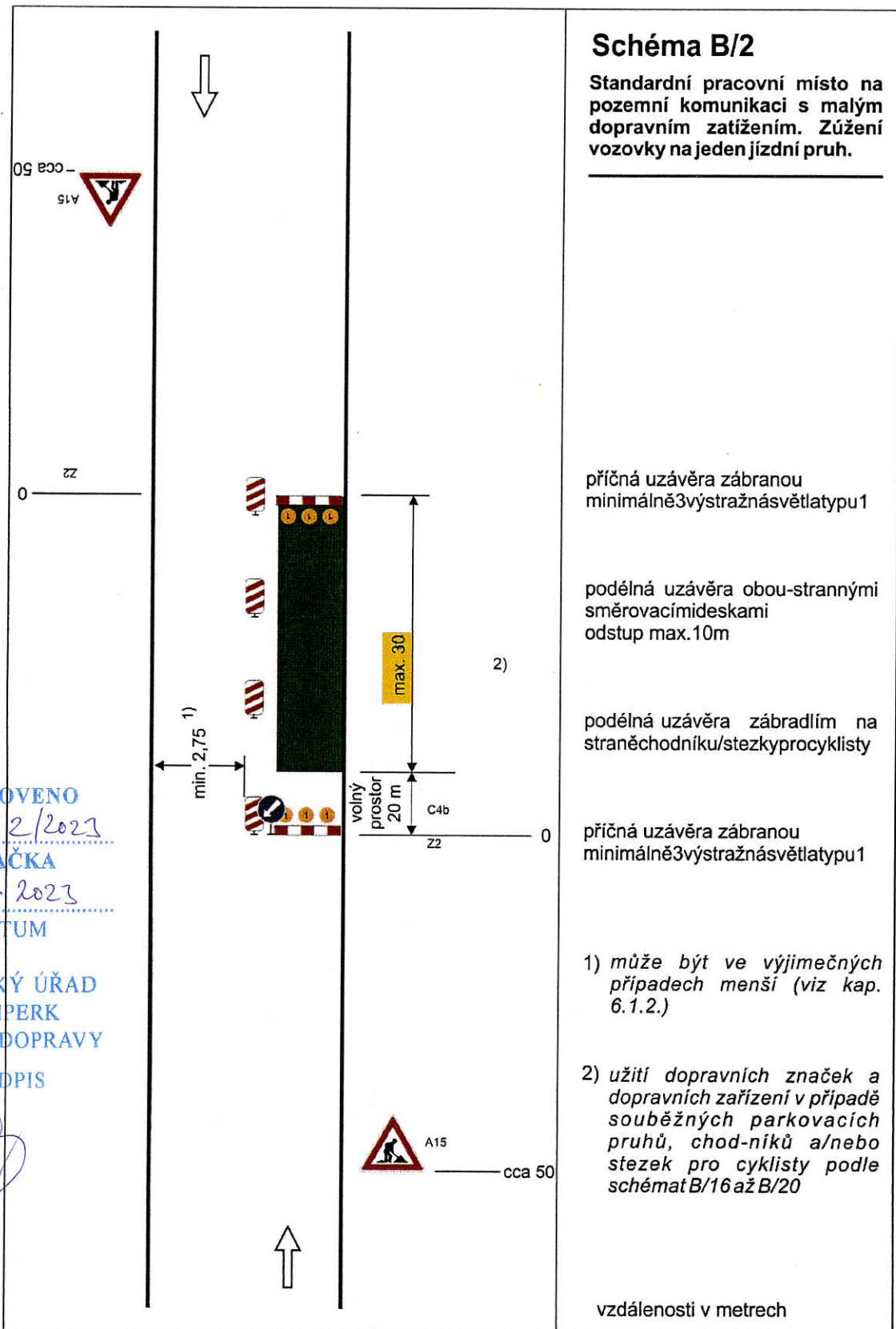
1. Správa silnic Olomouckého kraje, p.o. Středisko údržby Šumperk, Ztracená 684, 788 13 Vikýřovice
2. MěÚ Šumperk, nám. Míru č. 1, 787 01 Šumperk – *úřední deska na 15 dnů*
3. MěÚ Hanušovice, Hlavní 92, 788 33 Hanušovice – *úřední deska na 15 dnů*
4. MěÚ Staré Město, nám. Osvobození 166, 788 32 Staré Město – *úřední deska na 15 dnů*
5. OÚ Bludov, Jana Žižky 195, 789 61 Bludov – *úřední deska na 15 dnů*
6. OÚ Bohdík, Bohdík 163, 789 64 Bohdík – *úřední deska na 15 dnů*
7. OÚ Bohutín, Bohutín 65, 789 62 Bohutín – *úřední deska na 15 dnů*
8. OÚ Branná, Branná 23, 788 25 Branná – *úřední deska na 15 dnů*
9. OÚ Bratrušov, Bratrušov 176, 787 01 Šumperk – *úřední deska na 15 dnů*
10. OÚ Bušín, Bušín 84, 789 62 Olšany – *úřední deska na 15 dnů*
11. OÚ Dlouhomilov, Dlouhomilov 138, 789 76 Dlouhomilov – *úřední deska na 15 dnů*
12. OÚ Dolní Studénky, Dolní Studénky 99, 788 20 Dolní Studénky – *úřední deska na 15 dnů*
13. OÚ Hraběšice, Hraběšice 50, 788 15 Velké Losiny – *úřední deska na 15 dnů*
14. OÚ Hrabíšín, Hrabíšín 65, 788 04 Hrabíšín – *úřední deska na 15 dnů*
15. OÚ Chromeč, Chromeč 71, 789 01 Zábřeh – *úřední deska na 15 dnů*
16. OÚ Jakubovice, Jakubovice 25, 789 91 Štíty – *úřední deska na 15 dnů*
17. OÚ Janoušov, Janoušov 65, 789 91 Štíty – *úřední deska na 15 dnů*
18. OÚ Jindřichov, Jindřichov 78, 788 23 Jindřichov – *úřední deska na 15 dnů*
19. OÚ Kopřivná, Kopřivná, 788 33 Hanušovice – *úřední deska na 15 dnů*
20. OÚ Libina, Libina 523, 788 05 Libina – *úřední deska na 15 dnů*
21. OÚ Loučná nad Desnou, Loučná nad Desnou 57, 788 11 Loučná nad Desnou – *úřední deska na 15 dnů*
22. OÚ Malá Morava, Vysoký Potok 2, 788 33 Hanušovice – *úřední deska na 15 dnů*
23. OÚ Nový Malín, Nový Malín 240, 788 03 Nový Malín – *úřední deska na 15 dnů*
24. OÚ Olšany, Olšany 75, 789 62 Olšany – *úřední deska na 15 dnů*
25. OÚ Oskava, Oskava 112, 788 01 Oskava – *úřední deska na 15 dnů*
26. OÚ Petrov nad Desnou, Petrov nad Desnou 156, 788 16 Petrov nad Desnou – *úřední deska na 15 dnů*
27. OÚ Písařov, Písařov 80, 789 91 Štíty – *úřední deska na 15 dnů*
28. OÚ Rapotín, Šumperská 775, 788 14 Rapotín – *úřední deska na 15 dnů*

29. OÚ Rejchartice, Rejchartice 47, 787 01 Šumperk – úřední deska na 15 dnů
30. OÚ Ruda nad Moravou, 9. května 40, 789 63 Ruda nad Moravou – úřední deska na 15 dnů
31. OÚ Sobotín, Sobotín 54, 788 16 Petrov nad Desnou – úřední deska na 15 dnů
32. OÚ Sudkov, Sudkov 96, 788 21 Sudkov – úřední deska na 15 dnů
33. OÚ Šléglov, Šléglov 1, 788 25 Branná – úřední deska na 15 dnů
34. OÚ Velké Losiny, Rudé armády 321, 788 15 Velké Losiny – úřední deska na 15 dnů
35. OÚ Vernířovice, Vernířovice 53, 788 15 Velké Losiny – úřední deska na 15 dnů
36. OÚ Vikantice, Vikantice 131, 788 25 Branná – úřední deska na 15 dnů
37. OÚ Vikýřovice, Petrovská 168, 788 13 Vikýřovice – úřední deska na 15 dnů

Na vědomí:

1. Policie ČR, KŘPOK, dopravní inspektorát, Havlíčkova č. 8, 787 90 Šumperk
2. MěÚ Šumperk, odbor majetkoprávní, nám. Míru 1, 787 01 Šumperk
3. Město Hanušovice, Hlavní 92, 788 33 Hanušovice
4. Město Staré Město, nám. Osvobození 166, 788 32 Staré Město
5. Obec Bludov, Jana Žižky 195, 789 61 Bludov
6. Obec Bohdíkov, Bohdíkov 163, 789 64 Bohdíkov
7. Obec Bohutín, Bohutín 65, 789 62 Bohutín
8. Obec Branná, Branná 23, 788 25 Branná
9. Obec Bratrušov, Bratrušov 176, 787 01 Šumperk
10. Obec Bušín, Bušín 84, 789 62 Olšany
11. Obec Dlouhomilov, Dlouhomilov 138, 789 76 Dlouhomilov
12. Obec Dolní Studénky, Dolní Studénky 99, 788 20 Dolní Studénky
13. Obec Hraběšice, Hraběšice 50, 788 15 Velké Losiny
14. Obec Hrabíšín, Hrabíšín 65, 788 04 Hrabíšín
15. Obec Chromeč, Chromeč 71, 789 01 Zábřeh
16. Obec Jakubovice, Jakubovice 25, 789 91 Štítý
17. Obec Janoušov, Janoušov 65, 789 91 Štítý
18. Obec Jindřichov, Jindřichov 78, 788 23 Jindřichov
19. Obec Kopřivná, Kopřivná, 788 33 Hanušovice
20. Obec Libina, Libina 523, 788 05 Libina
21. Obec Loučná nad Desnou, Loučná nad Desnou 57, 788 11 Loučná nad Desnou
22. Obec Malá Morava, Vysoký Potok 2, 788 33 Hanušovice
23. Obec Nový Malín, Nový Malín 240, 788 03 Nový Malín
24. Obec Olšany, Olšany 75, 789 62 Olšany
25. Obec Oskava, Oskava 112, 788 01 Oskava
26. Obec Petrov nad Desnou, Petrov nad Desnou 156, 788 16 Petrov nad Desnou
27. Obec Písařov, Písařov 80, 789 91 Štítý
28. Obec Rapotín, Šumperská 775, 788 14 Rapotín
29. Obec Rejchartice, Rejchartice 47, 787 01 Šumperk
30. Obec Ruda nad Moravou, 9. května 40, 789 63 Ruda nad Moravou
31. Obec Sobotín, Sobotín 54, 788 16 Petrov nad Desnou
32. Obec Sudkov, Sudkov 96, 788 21 Sudkov
33. Obec Šléglov, Šléglov 1, 788 25 Branná
34. Obec Velké Losiny, Rudé armády 321, 788 15 Velké Losiny
35. Obec Vernířovice, Vernířovice 53, 788 15 Velké Losiny
36. Obec Vikantice, Vikantice 131, 788 25 Branná
37. Obec Vikýřovice, Petrovská 168, 788 13 Vikýřovice





STANOVENO

22.2/2023

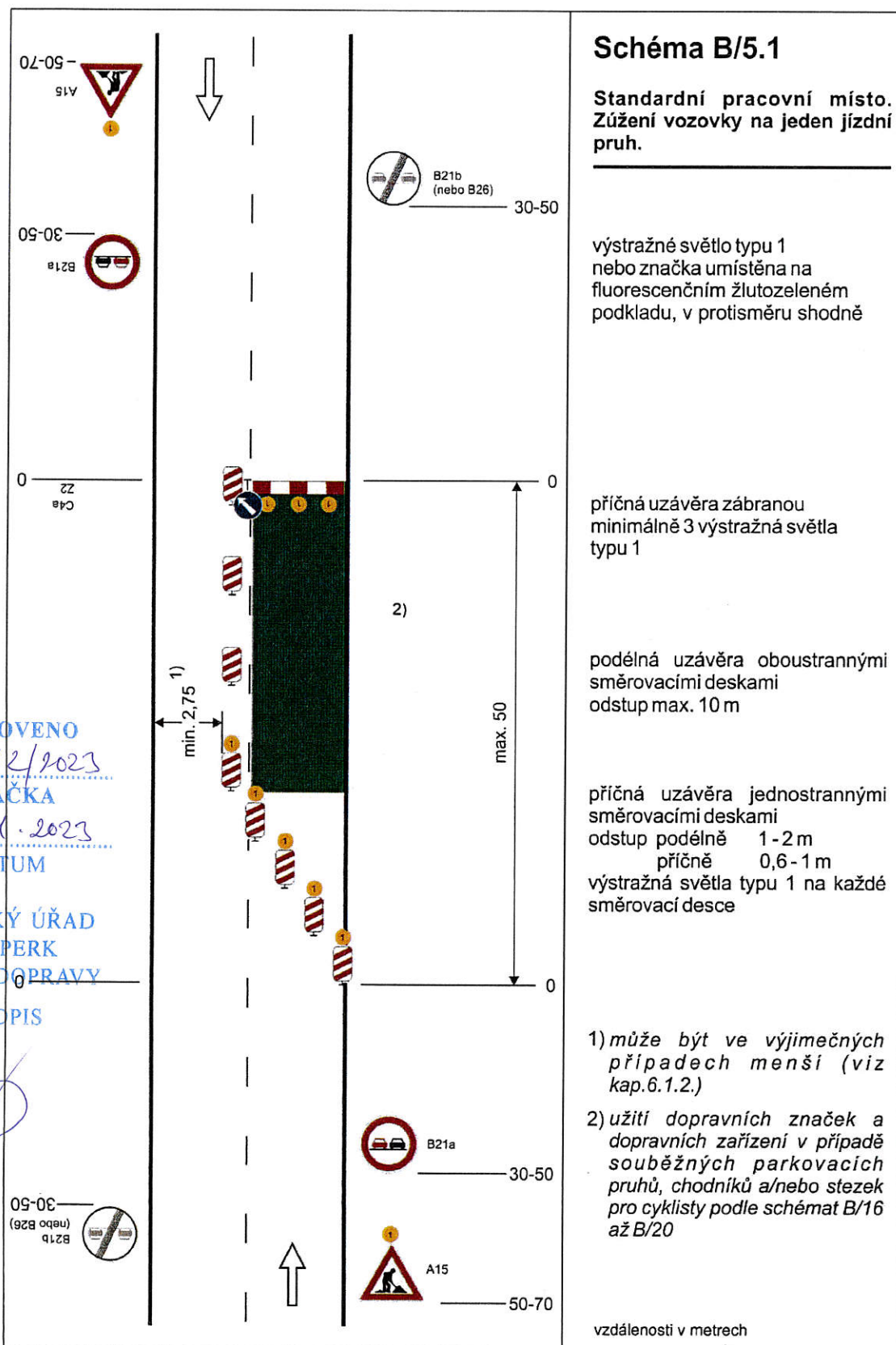
ZNÁČKA

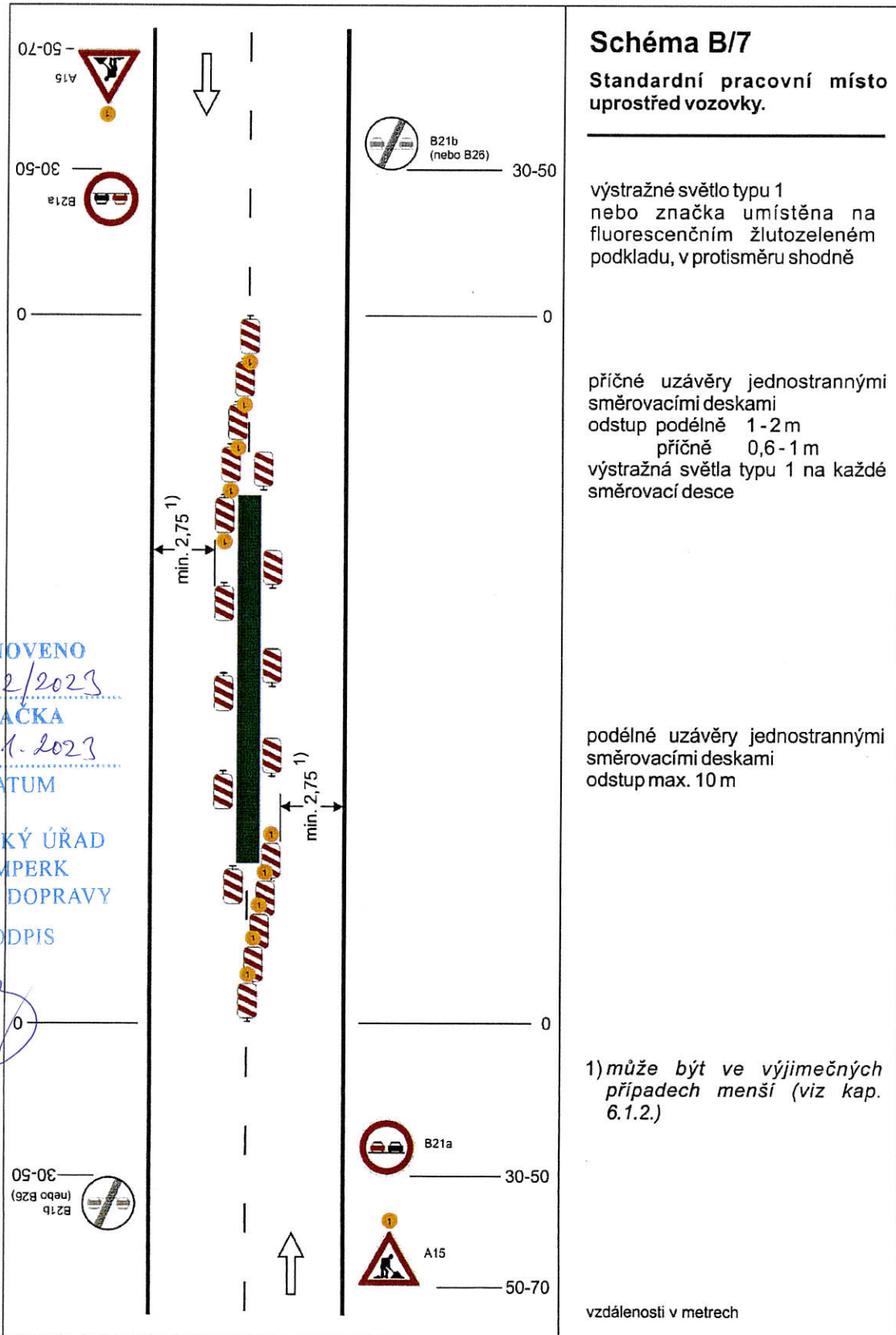
6.1.2023

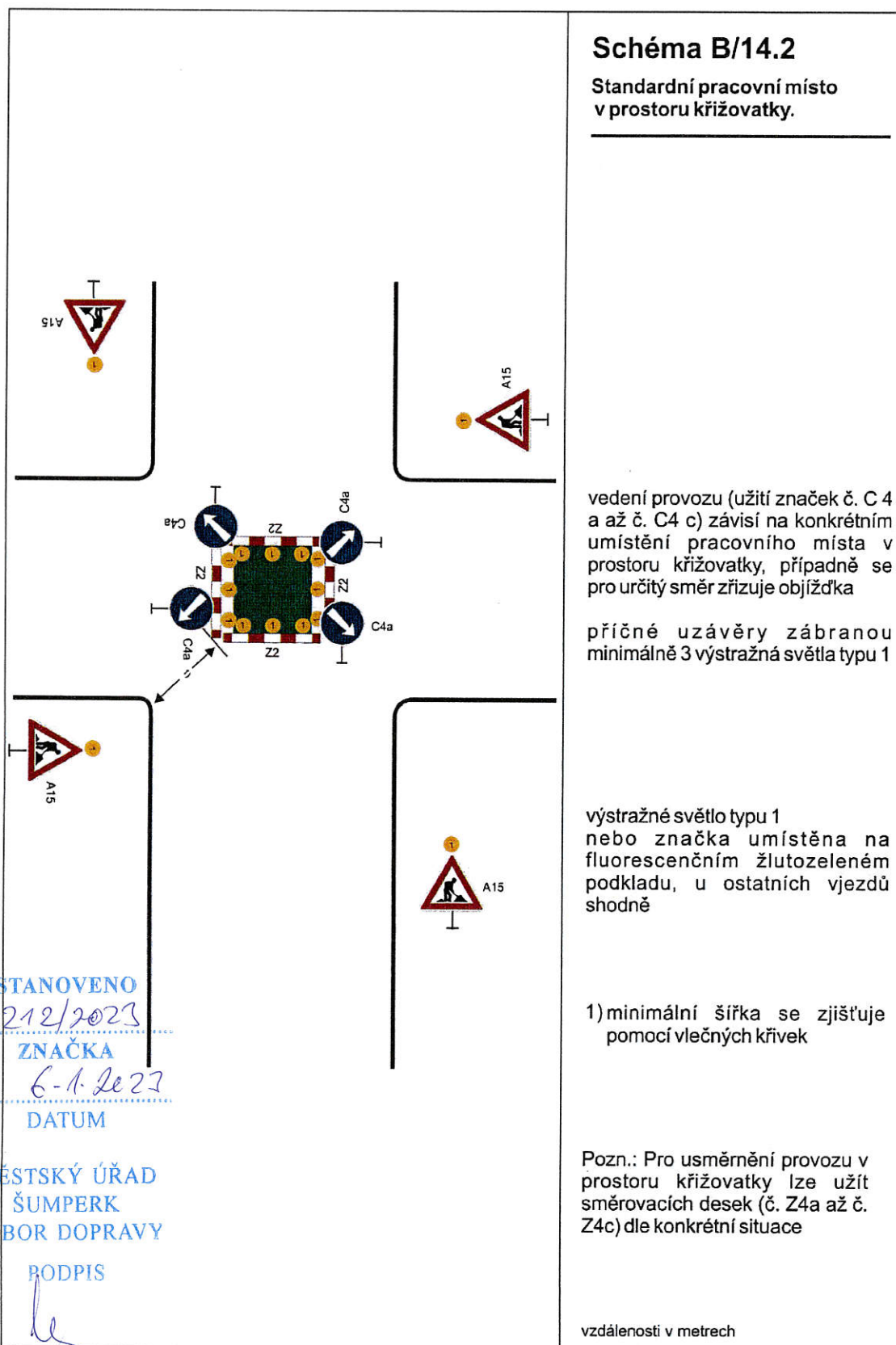
DATUM

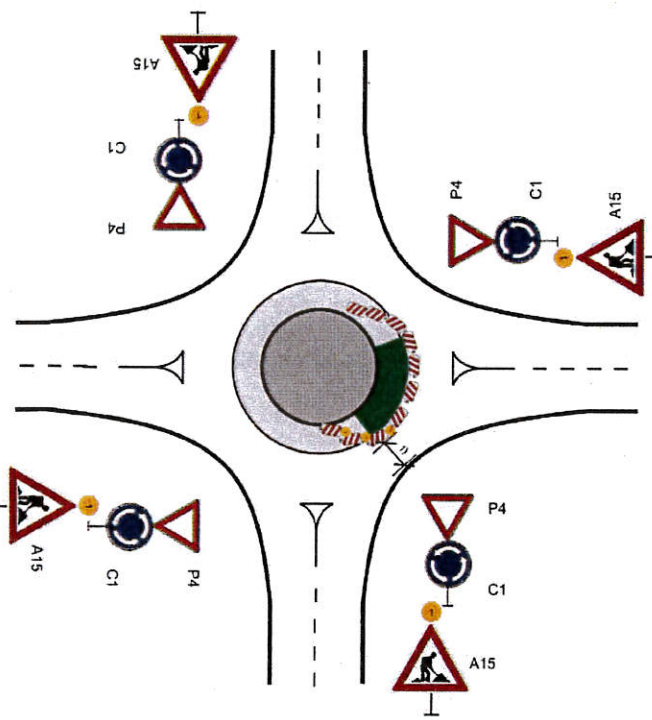

MĚSTSKÝ ÚŘAD
 ŠUMPERK
 ODBOR DOPRAVY

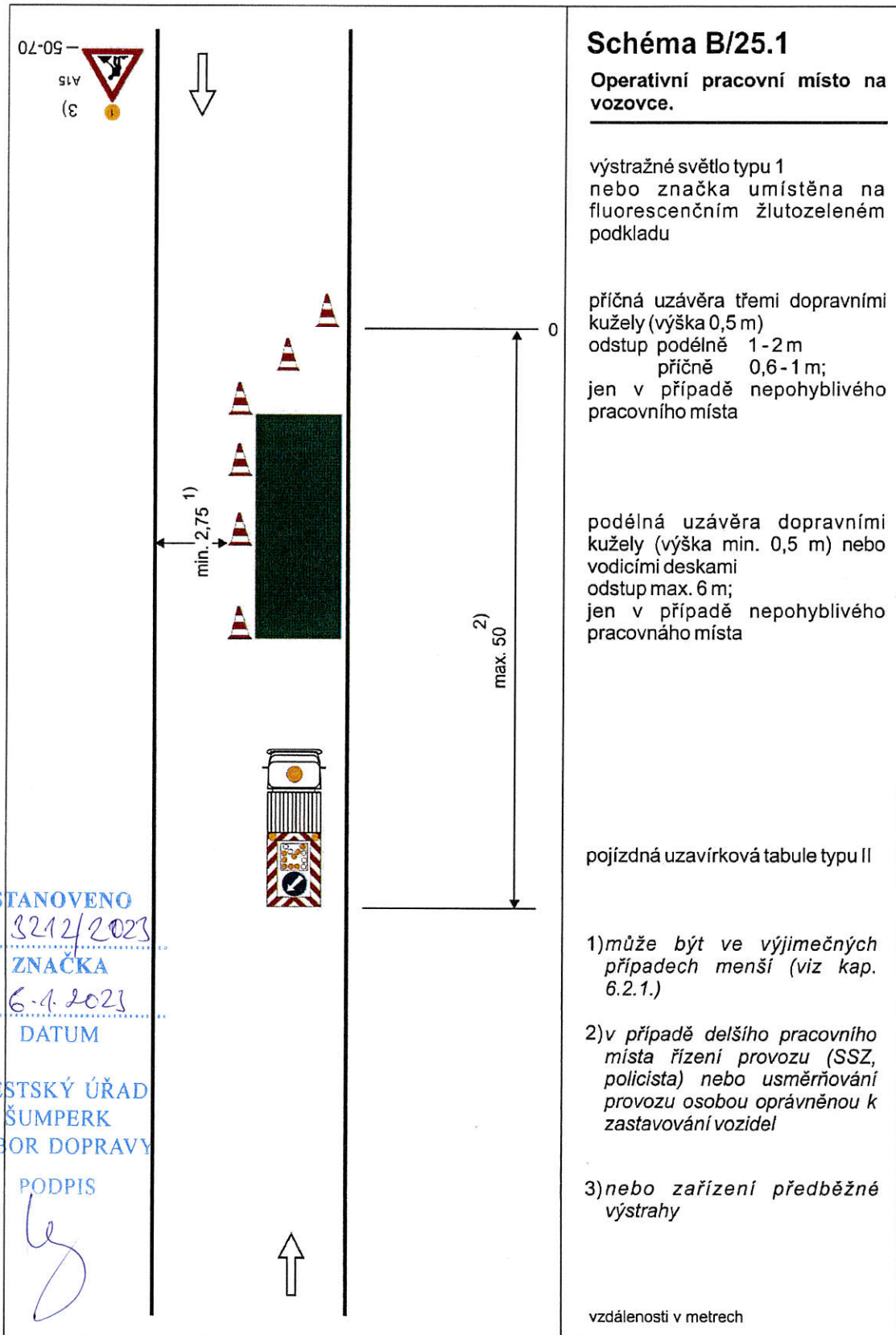
RODPIS

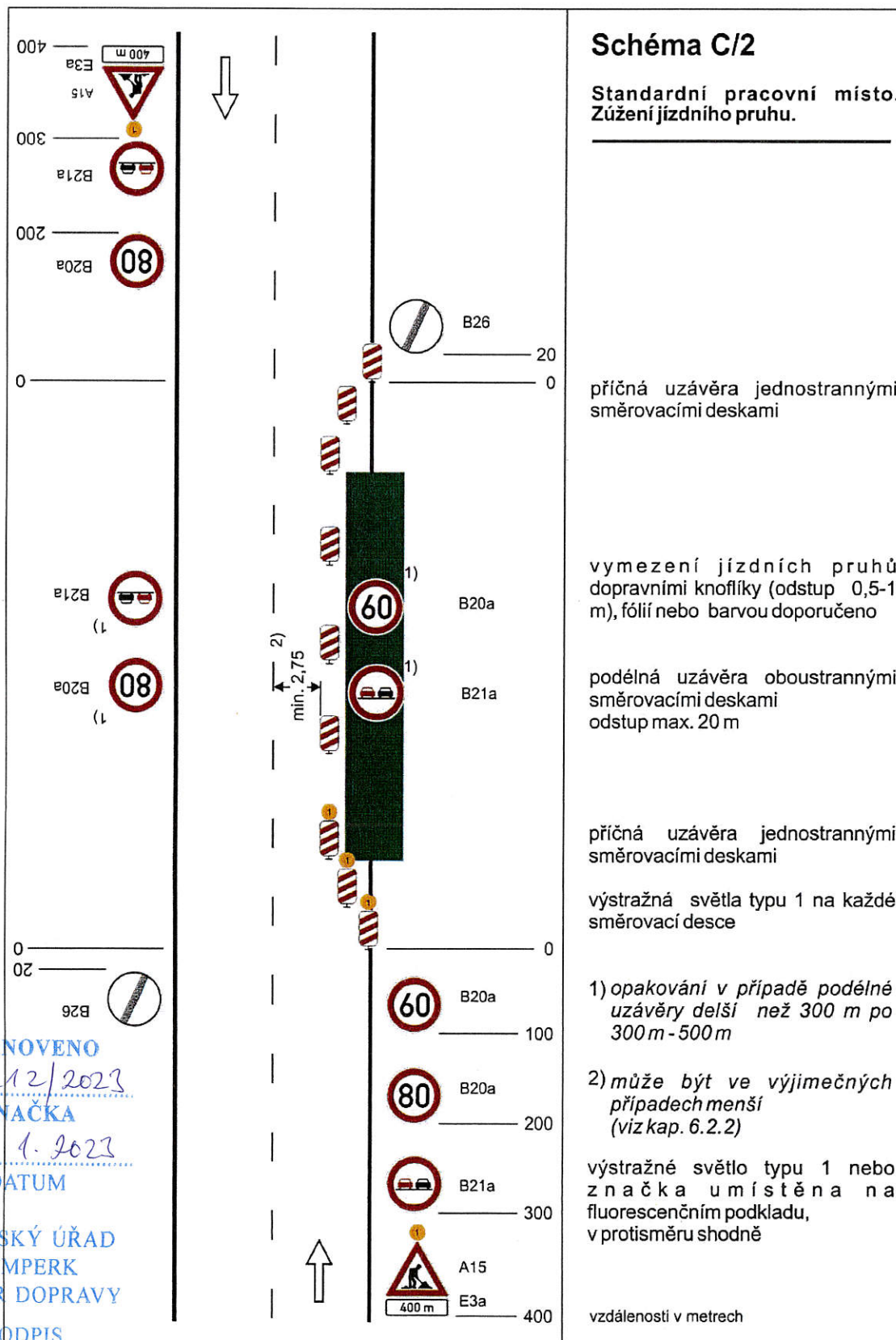


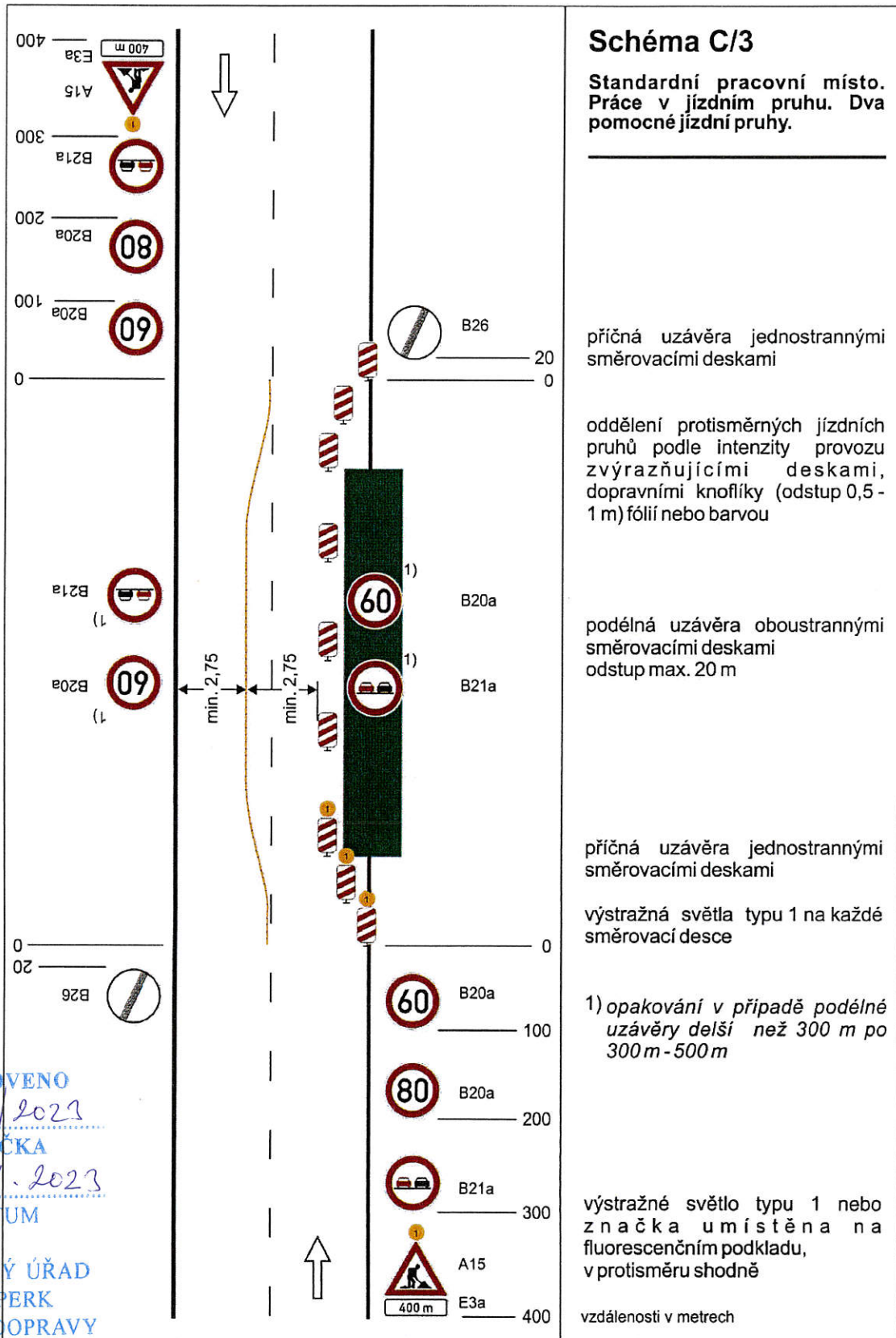




 <p>STANOVENO 3212/2023 ZNÁČKA 6.1.2023 DATUM</p> <p>MĚSTSKÝ ÚŘAD ŠUMPERK ODBOR DOPRAVY</p> <p>PODPIS </p>	<h3>Schéma B/14.3</h3> <h4>Standardní pracovní místo v prostoru okružní křižovatky.</h4> <hr/> <p>případně se zřizuje objížďka</p> <p>příčná uzávěra jednostrannými směrovacími deskami odstup podélně 1-2 m příčně 0,6-1 m výstražná světla typu 1 na každé směrovací desce</p> <p>podélná uzávěra jednostrannými směrovacími deskami odstup max. 10 m</p> <p>výstražné světlo typu 1 nebo značka umístěna na fluorescenčním žlutozeleném podkladu, u ostatních vjezdů shodně</p> <p>1) minimální šířka se zjišťuje pomocí vlečných křivek</p> <p>vzdálenosti v metrech</p>
--	--







STANOVENO

32.12.2021

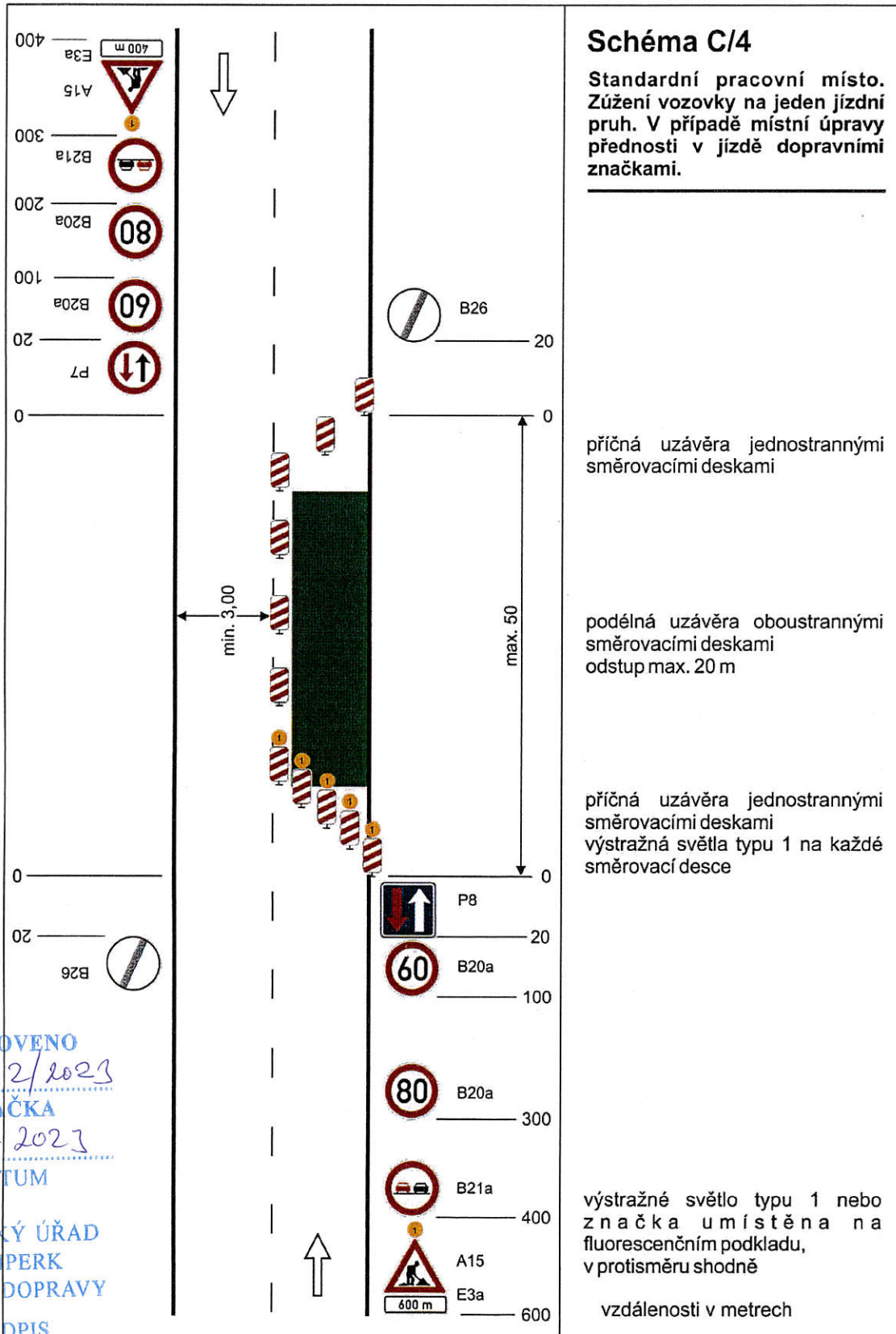
ZNAČKA

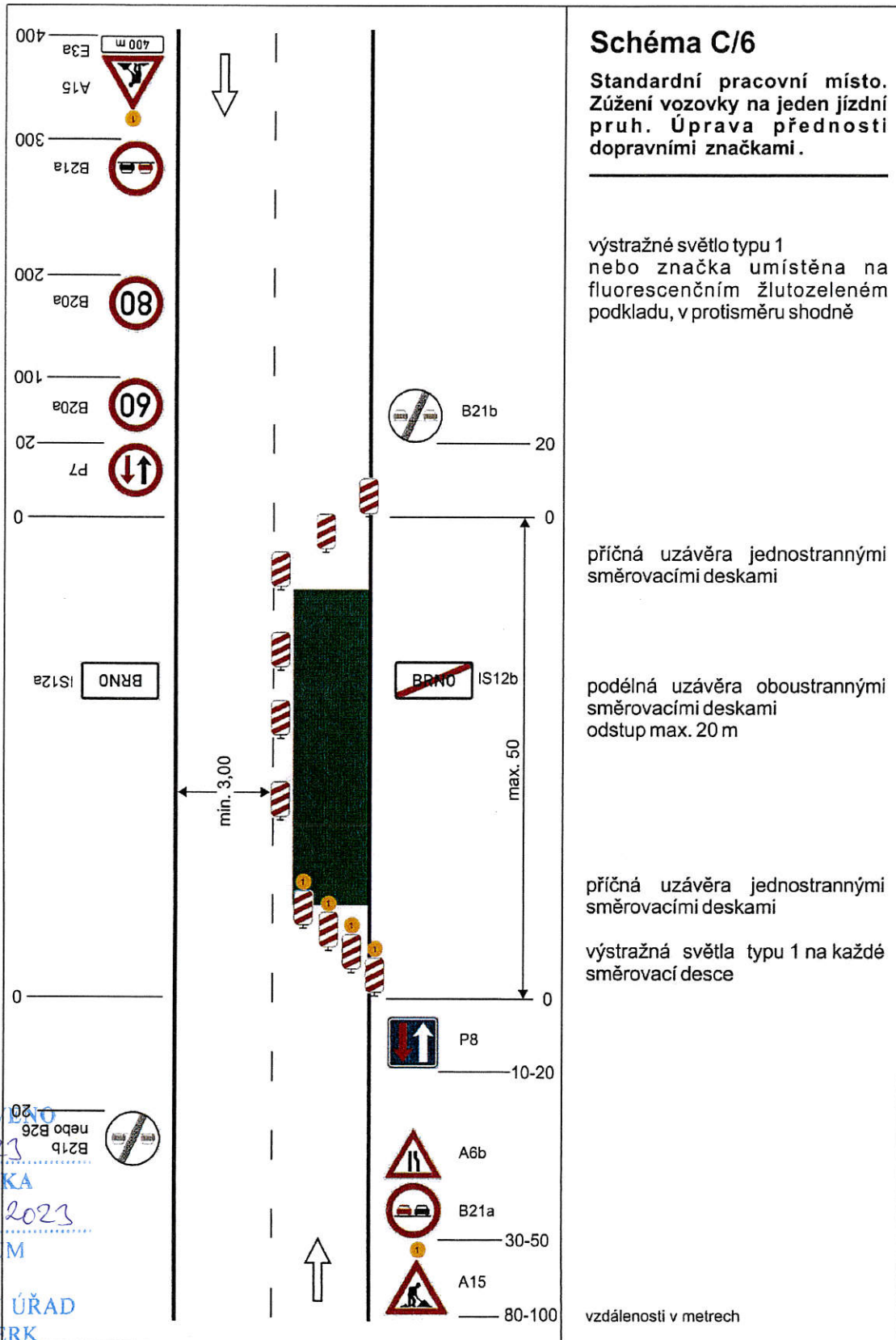
6.1.2023

DATUM

MĚSTSKÝ ÚŘAD
 ŠUMPERK
 ODBOR DOPRAVY

PODPIS



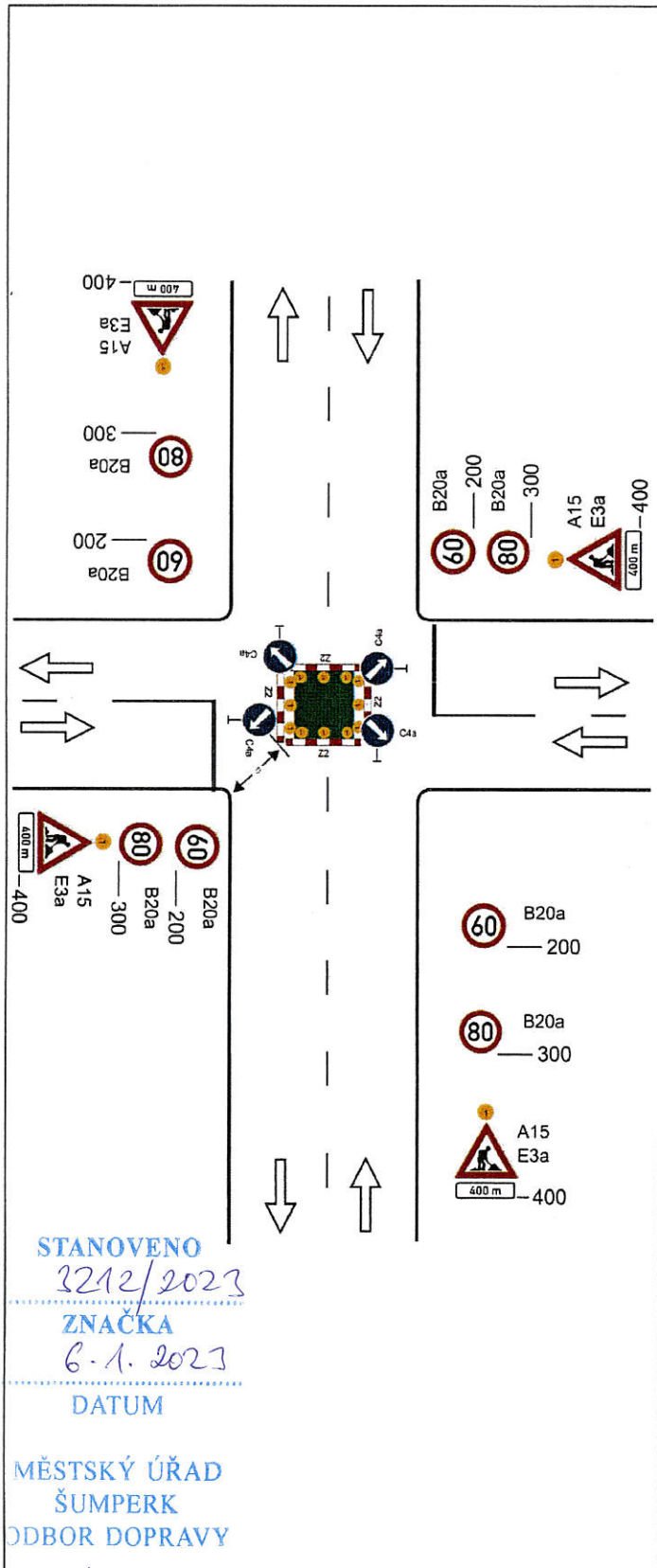


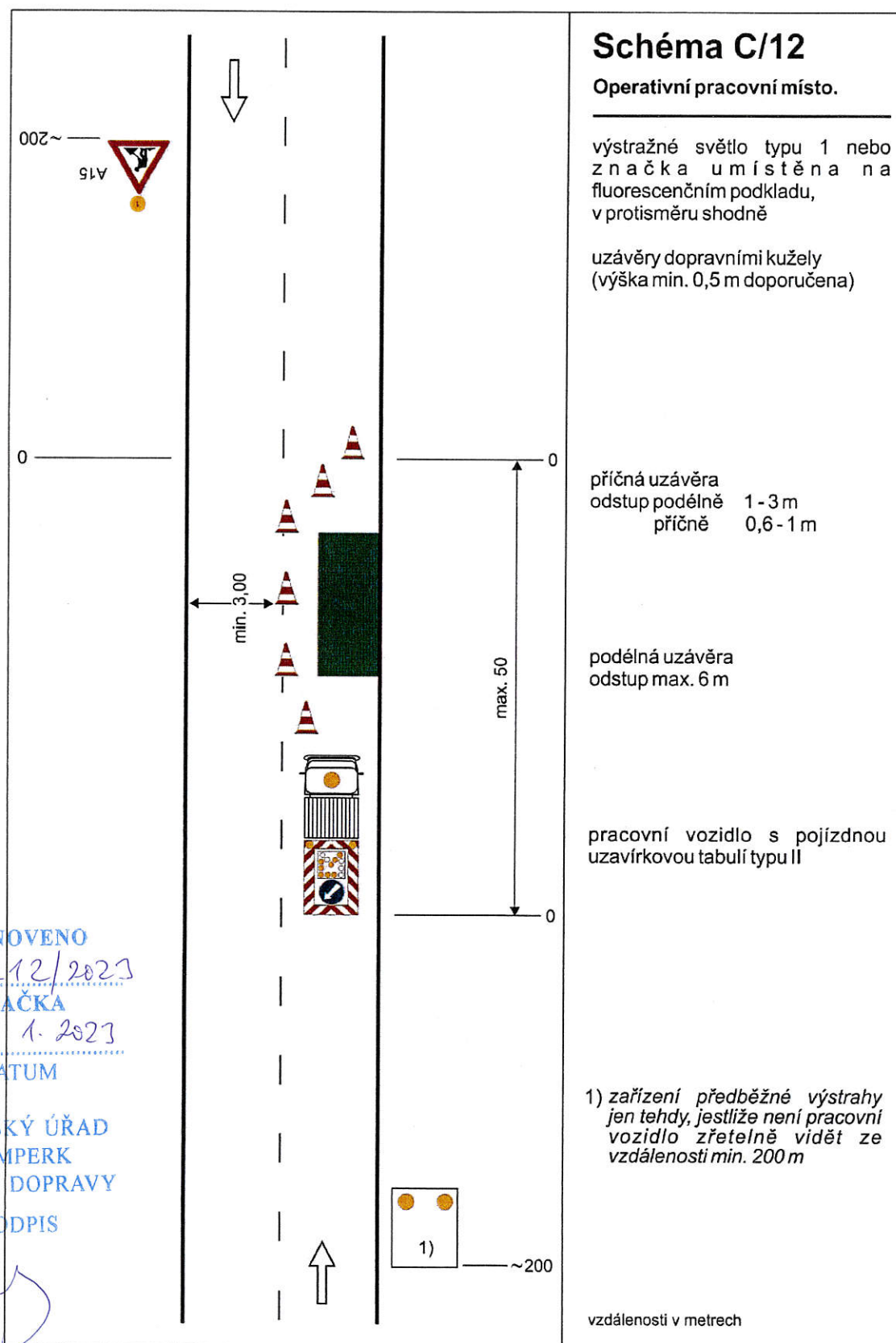
STANOVENO
 22/12/2023
 ZNAČKA
 6-1-2023
 DATUM

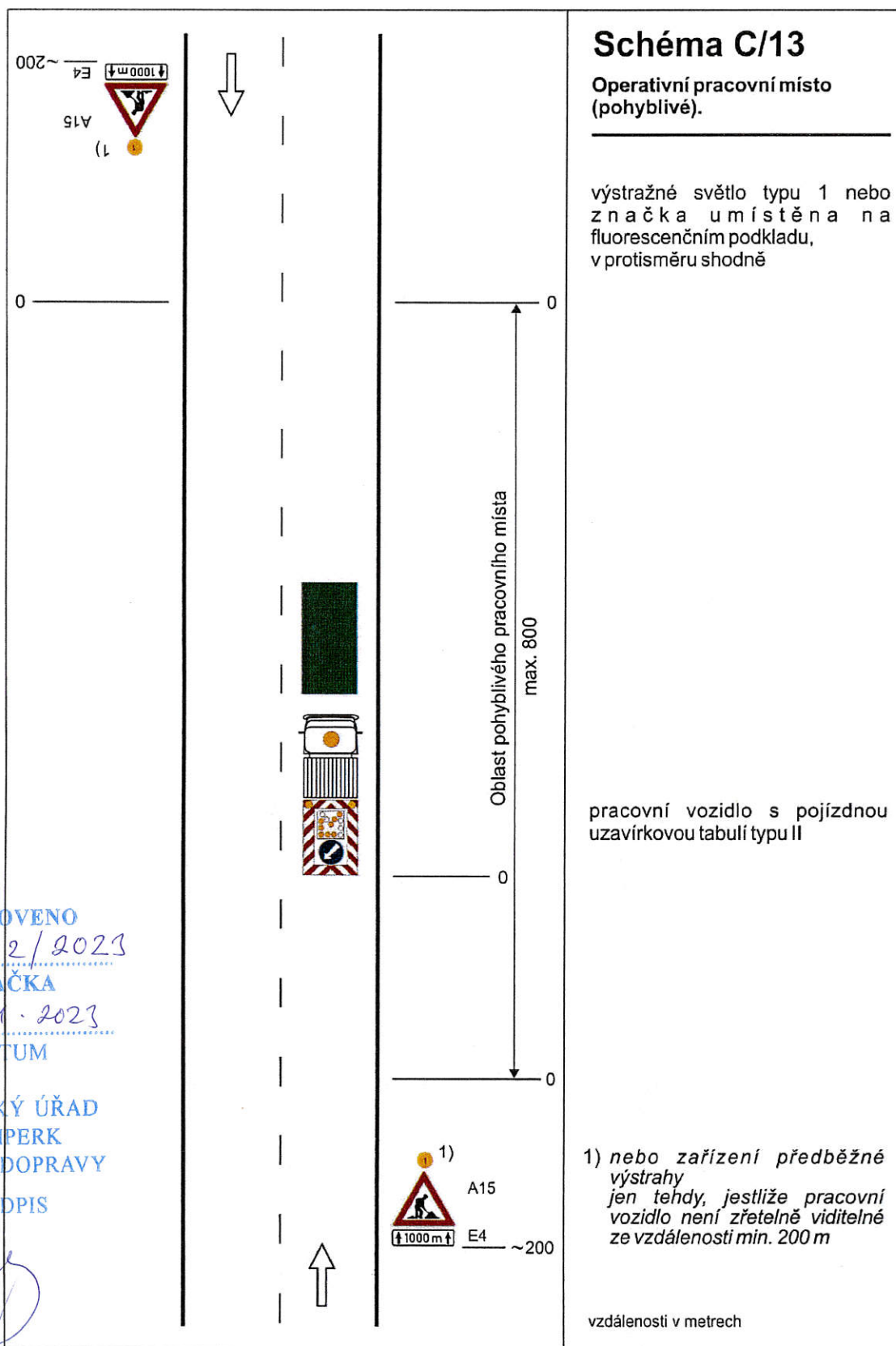
MĚSTSKÝ ÚŘAD
 ŠUMPERK
 ODBOR DOPRAVY

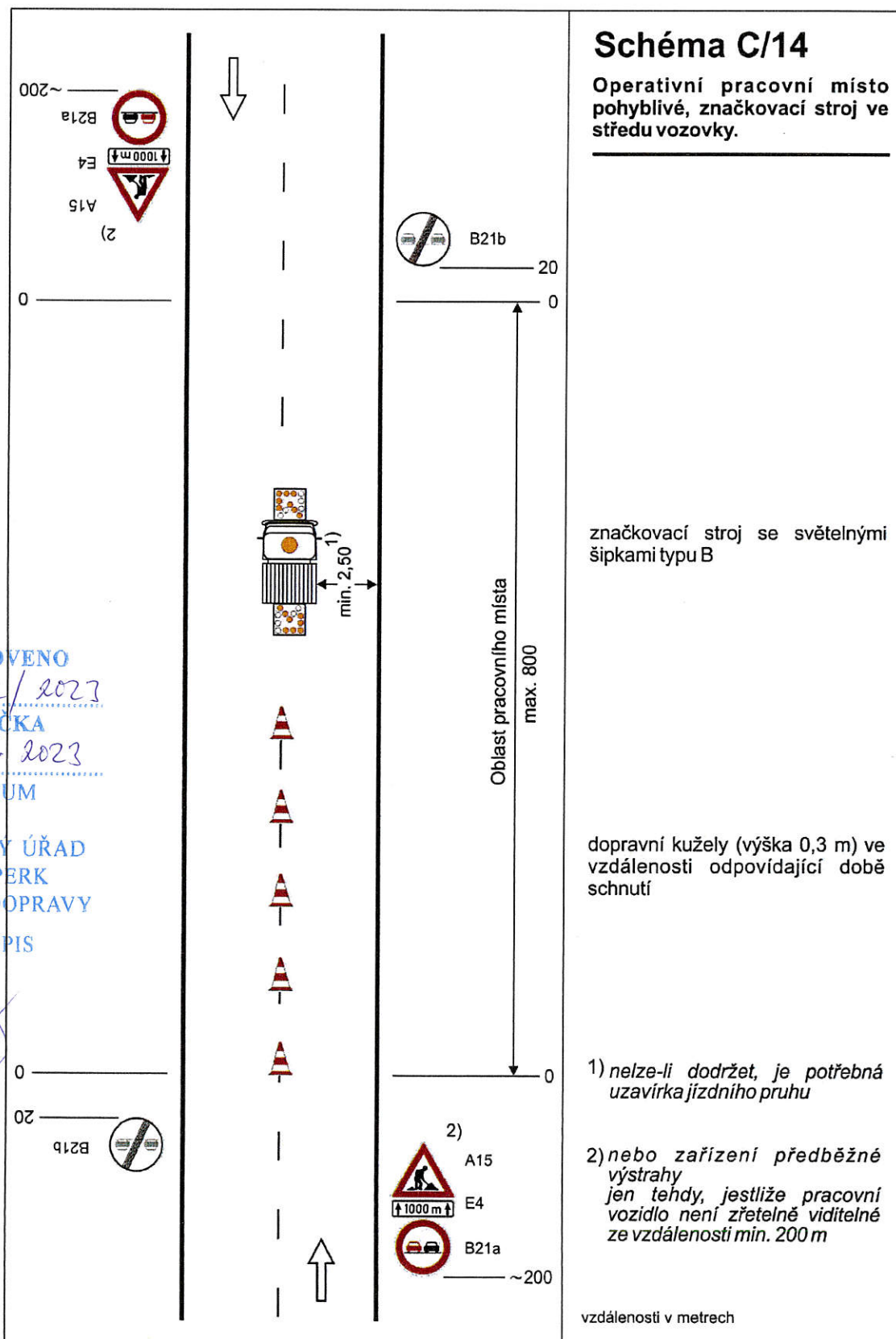
PODPIS

TP 66 / 21015

 <p>STANOVENO 3212/2023 ZNAČKA 6-1. 2023 DATUM</p> <p>MĚSTSKÝ ÚŘAD ŠUMPERK ODBOR DOPRAVY</p> <p>PODPIS</p>	<h3>Schéma C/10c</h3> <p>Standardní pracovní místo v prostoru křižovatky.</p> <p>vedení provozu (užití značek č. C 4 a až č. C 4 c) závisí na konkrétním umístění pracovního místa v prostoru křižovatky, případně se pro určitý směr zřizuje objížďka</p> <p>příčné uzávěry zábranou minimálně 3 výstražná světla typu 1</p> <p>výstražné světlo typu 1 nebo značka umístěna na fluorescenčním žlutozeleném podkladu, u ostatních vjezdů shodně</p> <p>1) <i>minimální šířka se zjišťuje pomocí vlečných křivek</i></p> <p>Pozn.: Pro usměrnění provozu v prostoru křižovatky lze užit směrovacích desek (č. Z4a až č. Z4c) dle konkrétní situace. Umístění značek č. B20a a č. B21a na hlavní a vedlejší pozemní komunikaci dle místních podmínek</p> <p>vzdálenosti v metrech</p>
---	---







STANOVENO

MIST. 2212/2023

ZNAČKA

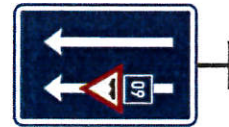
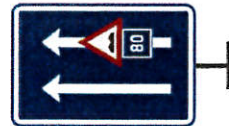
6-1-2023

DATUM



MĚSTSKÝ ÚŘAD
ŠUMPERK
ODBOR DOPRAVY

PODPIS



Značka č. A 7a

Značení jednoho nebo více výtluků nebo jiného poškození vozovky na úseku delším než 500 m, kdy není třeba výrazně snížit rychlost vozidla.

Značka č. A 7a + DTE 4

Značení více výtluků nebo jiného poškození vozovky na úseku delším než 500 m, kdy není třeba výrazně snížit rychlost vozidla. Do vzdálenosti 1 km se na DT uvádějí vzdálenosti ve stovkách metrů, nad 1 km se uvádějí v kilometrech s jedním desetinným místem.

Značka č. A 7a + IP 5

Značení jednoho nebo více výtluků nebo jiného většího poškození vozovky na úseku delším než 500 m, kdy je třeba pro zachování bezpečnosti jízdy výrazně snížit rychlost vozidla.
Na D nebo R se použije značka IP s doporučenou rychlostí 80 nebo 60 km/h.

Značka č. A 7a + DTE 4 + IP 5

Značení více výtluků nebo jiného většího poškození vozovky na úseku delším než 500 m, kdy je třeba výrazně snížit rychlost vozidla.

Značka č. IP 21 + symbol značky č. A 7a + IP 5

Značení jednoho nebo více výtluků nebo jiného většího poškození vozovky na úseku delším než 500 m, kdy je třeba výrazně snížit rychlost vozidla. Výtluky nebo jiné poškození vozovky jsou pouze v jednom jízdním pruhu. Počet šipek musí odpovídat počtu jízdních pruhů.

Značka č. IP 21 má při dvou šípkách šířku 1000 mm, při třech šípkách 1500 mm. Značka č. A 7a má délku strany 400 mm.

Značení výtluků a jiných poškození vozovky

Tento výkres se použije pro označování výtluků, plošných poškození vozovky (např. rozpad obrusné vrstvy nebo mikroberce), poškození CB desek, dilatačních závěrů apod. Není určen pro označování vyjetých kolejí.

Na dálnici, rychlostní silnici nebo jiné směrově rozdělené silnici se značky č. A 7a umísťují po obou stranách vozovky. Značku č. IP 21 je s přihlédnutím k místním podmínkám možno umístit pouze vpravo.

Značky č. A 7a se umísťují ve vzdálenosti 100 až 250 m před značeným místem. Při nutnosti výrazně snížit rychlost vozidla pro zachování bezpečnosti jízdy se doporučuje umísťovat značky na D nebo R ve vzdálenosti 200 až 250 m před značeným místem.

Za výrazné snížení rychlosti se na D nebo R považuje snížení na 80 km/h a méně.

Při nutném snížení rychlosti jízdy na D nebo R pod 60 km/h již nestačí značení dle tohoto výkresu. Porušené místo se musí označit dle Příručky pro označování pracovních míst na dálnicích a silnicích pro motorová vozidla.

Značky musí být na D nebo R vzdáleny min. 100 m od jiných značek nebo hlásek SOS.

Na ostatních silnicích se postupuje obdobně.



Příklad užití značky č. IP 21

KRESLIL	Michal Frábi		DATUM	6. 1. 2011
KONTROLOVAL	Michal Frábi		FORMAT	2 x A4
SCHVÁLIL	Ing. Luboš Fuchs	VÝKRESY OPAKOVANÝCH ŘEŠENÍ		
ŘEDITELSTVÍ SILNIC A DÁLNIC ČR NA PANKRÁČI 56, 145 05 PRAHA 4		Vzory značení		
NAZEV CELKU	Značení výtluků a jiných poškození vozovky			
NAZEV VÝKRESU	R 54			



Pomáhat a chránit

KRAJSKÉ ŘEDITELSTVÍ POLICIE OLOMOUCKÉHO KRAJE

Územní odbor Šumperk
Dopravní inspektorát Šumperk

Č. j. KRPM-1848-2/ČJ-2023-140906

Šumperk 4. ledna 2023

Počet stran: 2

Městský úřad Šumperk
nám. Míru 1, 787 01 Šumperk**Stanovisko**

K č. j. MUSP 955/2023

Policie České republiky, Krajské ředitelství policie Olomouckého kraje, územní odbor Šumperk, dopravní inspektorát v Šumperku, vykonávající státní správu ve věcech bezpečnosti a plynulosti provozu na pozemních komunikacích dle ust. § 1 zákona č. 12/1997 Sb., o bezpečnosti a plynulosti provozu na pozemních komunikacích, na základě vaší žádosti ve smyslu ustanovení § 77 zákona č. 361/2000 Sb., o provozu na pozemních komunikacích v úplném znění,

d o p o r u č u j e

Krajskému úřadu Olomouckého kraje, odbor dopravy stanoví přechodné úpravy provozu na pozemních komunikacích užitím přechodných dopravních značek a zařízení pro provozní informace a to **z důvodu** provádění opakovaných činností spojených se správou, údržbou, měřeními a opravami pozemních komunikací (včetně označování výtluků) pro rok 2023 na pozemních komunikacích silnice I. třídy na území okresu Šumperk, dle předložených schémat z aktuálních TP66 „Zásady pro přechodné dopravní značení“, neboť odpovídají obecným požadavkům na bezpečnost a plynulost provozu na pozemních komunikacích.

z a p o d m í n ě k :

1) Dopravní značení bude umístěno v souladu se stanovením dopravního značení - přechodné úpravy provozu. Při umisťování dopravního značení bude postupováno dle *TP 66 „Zásady pro přechodné dopravní značení, II. vydání“* - schváleno Ministerstvem dopravy pod č.j. 21/2015-120-TN/1 ze dne 12.3.2015, zejm. v případě rozporu přechodné úpravy provozu se stávající místní úpravou, bude stávající dopravní značení zakryto nebo přeškrtnuto a následně po ukončení prací uvedeno do řádného stavu; dočasně umístěné dopravní značky a zařízení budou pro účastníky provozu viditelné z dostatečné vzdálenosti, mimo obec nejméně ze vzdálenosti 100 m a v obci nejméně 50 m; svislé přenosné dopravní značky budou upevněny ve výšce min. 0,6 m nad komunikací na kovových červenobíle pruhoovaných sloupcích (červené a bílé pruhy mají šířku 100 - 200 mm) a osazeny s dostatečnou stabilitou proti povětrnostním podmínkám mimo průjezdní profil komunikace, dále budou v reflexním provedení; dopravním značením bude vždy označen celý úsek pozemní komunikace s omezením; po celou dobu prací bude prováděna kontrola úplnosti dopravního značení s příp. uvedením do souladu.

Havlíčková 8
787 90 Šumperk

www.policie.cz

Tel.: 974779250
E-mail: epodatelna.policie@pcr.cz
ID DS: 6jwhpv6

2) V případě možnosti tvorby kolon, špatných rozhledových podmínek, při snížené viditelnosti apod. bude při provádění prací silniční provoz *řízen řádně poučenými a proškolenými pracovníky*; pracovníci budou vybaveni a označeni v souladu s vyhláškou č. 294/2015 Sb., kterou se provádějí pravidla provozu na pozemních komunikacích, v platném znění. Za snížené viditelnosti bude také řádně osvětlena každá překážka na pozemní komunikaci, to platí i pro vozidla stojící na krajnici nebo vlastní pracovní místo.

Upozorňujeme, že Policie ČR, územní odbor Šumperk, Dopravní inspektorát musí být vždy vyrozuměn zhotovitelem formou elektronické pošty, e-mail: su.di.ding@pcr.cz, příp. do datové schránky: 6jwhpv6, o provádění prací na pozemní komunikaci kdy zhotovitel v oznámení uvede: přesnou polohu pracovního místa, rozsah omezení provozu, použité schéma přechodné úpravy provozu, příp. osoby řídící provoz, dále osobu odpovědnou za průběh prací a předpokládanou dobu trvání omezení.

Vyřizuje:
por. Bc. Michal Miterko

npor. Bc. Milan Jankov
vedoucí oddělení DI