

Pracoviště: Jesenická 31  
Odbor: dopravy  
Oddělení: silniční dopravy, SH a dopravních přestupků  
Tel.: (+420) 583 388 111  
Fax.: (+420) 583 213 587



Váš dopis čj.:  
Ze dne: 00.00.0000 00:00:00  
Naše čj.: MUSP 31770/2023  
Naše sp. zn.: 29209/2023 DOP/MIHL

Vyřizuje: Ing. Michal Hlavatý  
Tel.: (+420) 583 388 222  
E-mail: michal.hlavaty@sumperk.cz  
Datum: 6.3.2023

## VEŘEJNÁ VYHLÁŠKA OPATŘENÍ OBECNÉ POVAHY

### Výrok:

Odbor dopravy Městského úřadu Šumperk, jako příslušný správní orgán dle § 124 odst. 6 zákona č.361/2000 Sb., o provozu na pozemních komunikacích a o změnách některých zákonů, ve znění pozdějších předpisů (dále jen „zákon o provozu na pozemních komunikacích“), obdržel dne 1.3.2023 žádost od

**ELPREMONT elektromontáže s.r.o., IČO: 26871891, ČSA 961, 783 53 Velká Bystřice**

(dále jen „žadatel“), o stanovení přechodné úpravy provozu na silnicích II. a III. tříd na území ORP Šumperk a na místních komunikacích a na veřejně přístupných účelových komunikacích na správním území dotčených měst a obcí v ORP Šumperk, z důvodu odstraňování poruch a havárií na distribuční síti elektrické energie v termínu do 31.12.2023.

Správní orgán po předchozím projednání návrhu přechodné úpravy provozu s dotčeným orgánem, Policií ČR – DI Šumperk, ve smyslu § 77 odst. 3 zákona o provozu na pozemních komunikacích, a souhlasném stanovisku ze dne 2.3.2023 č.j. KRPM-32654-2/ČJ-2023-140906,

v souladu s § 171 zákona č. 500/2004 Sb., správní řád, ve znění pozdějších předpisů (dále jen „správní řád“) a § 77 odst. 5 zákona o provozu na pozemních komunikacích oznamuje vydání opatření obecné povahy, kterým podle ustanovení § 77 odst. 1 písm. c) zákona o provozu na pozemních komunikacích

### s t a n o v í

#### přechodnou úpravu provozu na pozemních komunikacích

místo úpravy:

silnice II. a III. tříd na území ORP Šumperk a místní komunikace a veřejně přístupné účelové komunikace na správním území dotčených měst a obcí v ORP Šumperk –  
**viz seznam dotčených obcí;**

důvod úpravy: odstraňování poruch a havárií na distribuční síti elektrické energie;

doba úpravy: **do 31.12.2023;**

instalace dopravního značení proběhne bezprostředně před skutečným zahájením prací s ohledem na dobu potřebnou k instalaci; bezprostředně po skončení prací bude dopravní značení odstraněno; stávající trvalé dopravní značení, které bude v rozporu s přechodnou úpravou provozu, bude předepsaným způsobem zneplatněno a po ukončení prací uvedeno do řádného stavu;

odpovědná osoba: ELPREMONT elektromontáže s.r.o., IČO: 26871891, ČSA 961, 783 53 Velká Bystřice, Martin Pružinec, tel. 604 572 625;

povinností odpovědné osoby je kontrolovat soulad užití dopravních značek, světelných signálů a dopravních zařízení dle schválené situace, umístění dopravního značení, a dále zabezpečit údržbu dopravního značení po celé období přechodné úpravy provozu na pozemních komunikacích;

způsob vyznačení: **dopravní značení je stanoveno dle odsouhlasených schémat (TP 66 „Zásady pro označování pracovních míst na pozemních komunikacích“), které jsou přílohou tohoto stanovení;**

dopravní značení bude umisťovat odborně způsobilá firma (kapitola 6 TP 65), dopravní značení dodá firma, která má platná oprávnění pro provádění těchto prací a prokáže způsobilost pro zajištění jakosti při provádění, osazování a umisťování dopravního značení;

pro zajištění bezpečnosti a plynulosti silničního provozu musí být za snížené viditelnosti dle § 2 odst. ff) zákona 361/2000 Sb., dopravní zařízení doplněno výstražným světlem žluté barvy - viz. příloha 10 vyhlášky 294/2015 Sb.;

**pro zajištění bezpečnosti a plynulosti silničního provozu bude při nedostatečných rozhledových podmínkách, v nepřehledných úsecích zatáček a křižovatek (např. umístění vozidel stavby v prostoru pracovního místa na komunikaci, umístění staveništního materiálu a techniky atd.), při pohybu pracovníků na vozovce, při tvorbě kolon a při snížené viditelnosti (mlha, sněžení, hustý déšť apod.), provoz řízen aplikací ručního řízení provozu náležitě poučenou osobou na místě akce za podmínek, dle § 79 zákona 361/2000 Sb., která bude vybavena a označena dle vyhlášky č. 294/2015 Sb.;**

dodržet zejména:

1. vyhlášku č. 294/2015 Sb., kterou se provádějí pravidla provozu na pozemních komunikacích a úprava a řízení provozu na pozemních komunikacích, v platném znění;
2. TP 65 „Zásady pro dopravní značení na pozemních komunikacích“;
3. TP 66 „Zásady pro označování pracovních míst na pozemních komunikacích“;
3. ČSN EN 12899-1;
4. **dodržet podmínky uvedené ve stanovisku PČR-DI Šumperk, které je přílohou tohoto stanovení.**

### **O d ů v o d n ě n í**

Správní orgán obdržel dne 1.3.2023 od žadatele žádost o stanovení přechodné úpravy provozu na silnicích II. a III. tříd na území ORP Šumperk a na místních komunikacích a na veřejně přístupných účelových komunikacích na správním území dotčených měst a obcí v ORP Šumperk, z důvodu odstraňování poruch a havárií na distribuční síti elektrické energie v termínu do 31.12.2023, a po předchozím projednání návrhu přechodné úpravy provozu s dotčeným orgánem, Policií ČR - DI Šumperk, ve smyslu § 77 odst. 3 zákona o provozu na pozemních komunikacích, a souhlasném stanovisku ze dne 2.3.2023 č.j. KRPM-32654-2/ČJ-2023-140906, v souladu s § 171 správního řádu a § 77 odst. 5 zákona o provozu na pozemních komunikacích oznámil vydání opatření obecné povahy, kterým podle ustanovení § 77 odst. 1 písm. c) zákona o provozu na pozemních komunikacích stanovil přechodnou úpravu provozu.

### **P o u č e n í o o d v o l á n í**

Dle § 77 odst. 5 zákona o provozu na pozemních komunikacích toto opatření obecné povahy nabývá účinnosti pátým dnem po vyvěšení. Dle § 173 odst. 2 správního řádu nelze proti opatření obecné povahy podat opravný prostředek. Dle § 174 odst. 2 správního řádu soulad opatření obecné povahy s právními předpisy lze posoudit v přezkumném řízení.

**Příloha:**

- situace – schémata dopravního značení + seznam dotčených obcí
- stanovisko PČR-DI Šumperk - podmínky

Ing. Michal Hlavatý  
referent odboru dopravy

Toto opatření obecné povahy musí být vyvěšeno na úřední desce správních orgánů dle rozdělovníku po dobu min. 15 dnů. Po uplynutí stanovené doby vraťte, prosím, potvrzený doklad odboru dopravy Městského úřadu Šumperk.

Vyvěšeno dne: .....

Sejmuto dne: .....

**Právní účinky se řídí veřejnou vyhláškou Městského úřadu Šumperk.**

**Obdrží:**

1. ELPREMONT elektromontáže s.r.o., ČSA 961, 783 53 Velká Bystřice
2. MěÚ Šumperk, nám. Míru č. 1, 787 01 Šumperk – úřední deska na 15 dnů
3. MěÚ Hanušovice, Hlavní 92, 788 33 Hanušovice – úřední deska na 15 dnů
4. MěÚ Staré Město, nám. Osvobození 166, 788 32 Staré Město – úřední deska na 15 dnů
5. OÚ Bludov, Jana Žižky 195, 789 61 Bludov – úřední deska na 15 dnů
6. OÚ Bohdík, Bohdík 163, 789 64 Bohdík – úřední deska na 15 dnů
7. OÚ Bohutín, Bohutín 65, 789 62 Bohutín – úřední deska na 15 dnů
8. OÚ Branná, Branná 23, 788 25 Branná – úřední deska na 15 dnů
9. OÚ Bratrušov, Bratrušov 176, 787 01 Šumperk – úřední deska na 15 dnů
10. OÚ Bušín, Bušín 84, 789 62 Olšany – úřední deska na 15 dnů
11. OÚ Dlouhomilov, Dlouhomilov 138, 789 76 Dlouhomilov – úřední deska na 15 dnů
12. OÚ Dolní Studénky, Dolní Studénky 99, 788 20 Dolní Studénky – úřední deska na 15 dnů
13. OÚ Hraběšice, Hraběšice 50, 788 15 Velké Losiny – úřední deska na 15 dnů
14. OÚ Hrabíšín, Hrabíšín 65, 788 04 Hrabíšín – úřední deska na 15 dnů
15. OÚ Chromeč, Chromeč 71, 789 01 Zábřeh – úřední deska na 15 dnů
16. OÚ Jakubovice, Jakubovice 25, 789 91 Štítý – úřední deska na 15 dnů
17. OÚ Janoušov, Janoušov 65, 789 91 Štítý – úřední deska na 15 dnů
18. OÚ Jindřichov, Jindřichov 78, 788 23 Jindřichov – úřední deska na 15 dnů
19. OÚ Kopřivná, Kopřivná, 788 33 Hanušovice – úřední deska na 15 dnů
20. OÚ Libina, Libina 523, 788 05 Libina – úřední deska na 15 dnů
21. OÚ Loučná nad Desnou, Loučná nad Desnou 57, 788 11 Loučná nad Desnou – úřední deska na 15 dnů
22. OÚ Malá Morava, Vysoký Potok 2, 788 33 Hanušovice – úřední deska na 15 dnů
23. OÚ Nový Malín, Nový Malín 240, 788 03 Nový Malín – úřední deska na 15 dnů
24. OÚ Olšany, Olšany 75, 789 62 Olšany – úřední deska na 15 dnů
25. OÚ Oskava, Oskava 112, 788 01 Oskava – úřední deska na 15 dnů
26. OÚ Petrov nad Desnou, Petrov nad Desnou 156, 788 16 Petrov nad Desnou – úřední deska na 15 dnů
27. OÚ Písařov, Písařov 80, 789 91 Štítý – úřední deska na 15 dnů
28. OÚ Rapotín, Šumperská 775, 788 14 Rapotín – úřední deska na 15 dnů
29. OÚ Rejchartice, Rejchartice 47, 787 01 Šumperk – úřední deska na 15 dnů
30. OÚ Ruda nad Moravou, 9. května 40, 789 63 Ruda nad Moravou – úřední deska na 15 dnů
31. OÚ Sobotín, Sobotín 54, 788 16 Petrov nad Desnou – úřední deska na 15 dnů
32. OÚ Sudkov, Sudkov 96, 788 21 Sudkov – úřední deska na 15 dnů
33. OÚ Šléglov, Šléglov 1, 788 25 Branná – úřední deska na 15 dnů
34. OÚ Velké Losiny, Rudé armády 321, 788 15 Velké Losiny – úřední deska na 15 dnů
35. OÚ Vernířovice, Vernířovice 53, 788 15 Velké Losiny – úřední deska na 15 dnů
36. OÚ Vikantice, Vikantice 131, 788 25 Branná – úřední deska na 15 dnů
37. OÚ Vikýřovice, Petrovská 168, 788 13 Vikýřovice – úřední deska na 15 dnů

## Na vědomí:

1. Správa silnic Olomouckého kraje, p.o. Středisko údržby Šumperk, Ztracená 684, 788 13 Víkyně
2. Policie ČR, KŘPOK, dopravní inspektorát, Havlíčkova č. 8, 787 90 Šumperk
3. MěÚ Šumperk, odbor majetkoprávní, nám. Míru 1, 787 01 Šumperk
4. Město Hanušovice, Hlavní 92, 788 33 Hanušovice
5. Město Staré Město, nám. Osvobození 166, 788 32 Staré Město
6. Obec Bludov, Jana Žižky 195, 789 61 Bludov
7. Obec Bohdíkov, Bohdíkov 163, 789 64 Bohdíkov
8. Obec Bohutín, Bohutín 65, 789 62 Bohutín
9. Obec Branná, Branná 23, 788 25 Branná
10. Obec Bratrušov, Bratrušov 176, 787 01 Šumperk
11. Obec Bušín, Bušín 84, 789 62 Olšany
12. Obec Dlouhomilov, Dlouhomilov 138, 789 76 Dlouhomilov
13. Obec Dolní Studénky, Dolní Studénky 99, 788 20 Dolní Studénky
14. Obec Hraběšice, Hraběšice 50, 788 15 Velké Losiny
15. Obec Hradišín, Hradišín 65, 788 04 Hradišín
16. Obec Chromeč, Chromeč 71, 789 01 Zábřeh
17. Obec Jakubovice, Jakubovice 25, 789 91 Štítý
18. Obec Janoušov, Janoušov 65, 789 91 Štítý
19. Obec Jindřichov, Jindřichov 78, 788 23 Jindřichov
20. Obec Kopřivná, Kopřivná, 788 33 Hanušovice
21. Obec Libina, Libina 523, 788 05 Libina
22. Obec Loučná nad Desnou, Loučná nad Desnou 57, 788 11 Loučná nad Desnou
23. Obec Malá Morava, Vysoký Potok 2, 788 33 Hanušovice
24. Obec Nový Malín, Nový Malín 240, 788 03 Nový Malín
25. Obec Olšany, Olšany 75, 789 62 Olšany
26. Obec Oskava, Oskava 112, 788 01 Oskava
27. Obec Petrov nad Desnou, Petrov nad Desnou 156, 788 16 Petrov nad Desnou
28. Obec Písařov, Písařov 80, 789 91 Štítý
29. Obec Rapotín, Šumperská 775, 788 14 Rapotín
30. Obec Rejchartice, Rejchartice 47, 787 01 Šumperk
31. Obec Ruda nad Moravou, 9. května 40, 789 63 Ruda nad Moravou
32. Obec Sobotín, Sobotín 54, 788 16 Petrov nad Desnou
33. Obec Sudkov, Sudkov 96, 788 21 Sudkov
34. Obec Šléglov, Šléglov 1, 788 25 Branná
35. Obec Velké Losiny, Rudé armády 321, 788 15 Velké Losiny
36. Obec Vernířovice, Vernířovice 53, 788 15 Velké Losiny
37. Obec Vikantice, Vikantice 131, 788 25 Branná
38. Obec Víkyně, Petrovská 168, 788 13 Víkyně

## příloha k žádosti

- Seznam obcí v působnosti ORP Šumperk, ve kterých může dojít k odstraňování havárií na distribuční síti elektrické energie a současně si odstraňování těchto havárií vyžádá přechodnou úpravu provozu na pozemních komunikacích II. ,či III. tříd, nebo místních komunikacích.

Bludov	Sobotín
Bohdíkov	Staré Město
Bohutín	Sudkov
Branná	Šléglov
Bratrušov	Šumperk
Bušín	Velké Losiny
Dlouhomilov	Vernířovice
Dolní Studénky	Vikantice
Hanušovice	Vikýřovice
Hraběšice	
Hrabišín	
Chroměč	
Jakubovice	
Janoušov	
Jindřichov	
Kopřivná	
Libina	
Loučná nad Desnou	
Malá Morava	
Nový Malín	
Olšany	
Oskava	
Petrov nad Desnou	
Písařov	
Rapotín	
Rejchartice	
Ruda nad Moravou	

STANOVENO  
MUSP 91770/2023  
ZNAČKA  
6.3.2023  
DATUM

MĚSTSKÝ ÚŘAD  
ŠUMPERK  
ODBOR DOPRAVY

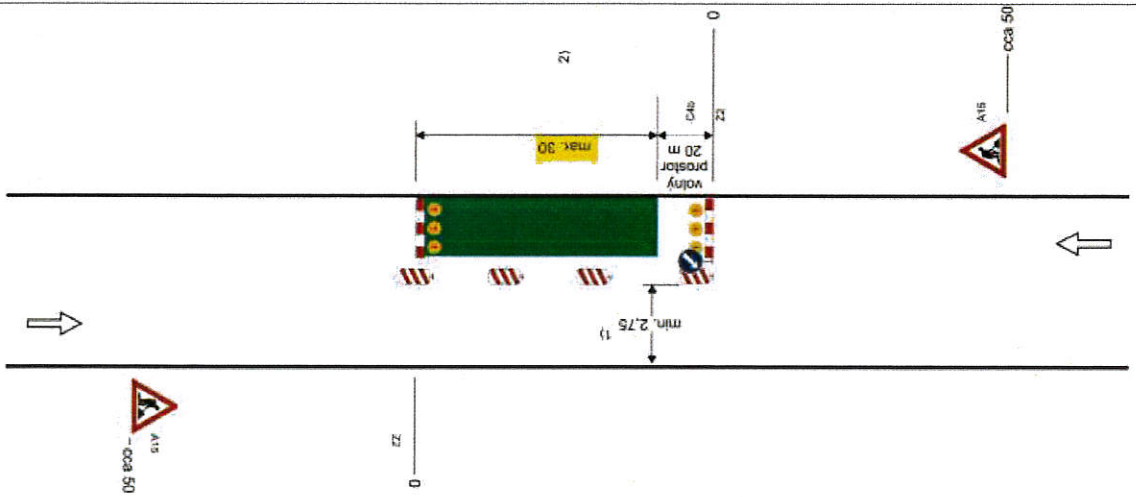
PODPIS



## Vzorová schémata přechodných dopravních značení

### Schéma B/2

Standardní pracovní místo na pozemní komunikaci s malým dopravním zařízením. Zúžení vozovky na jeden jízdní pruh.



příčná uzávěra zábranou minimálně 3 výstražná světla typu 1

podélná uzávěra oboustrannými směrovacími deskami odstup max. 10 m

podélná uzávěra zábradím na straně chodníku/stezky pro cyklisty

příčná uzávěra zábranou minimálně 3 výstražná světla typu 1

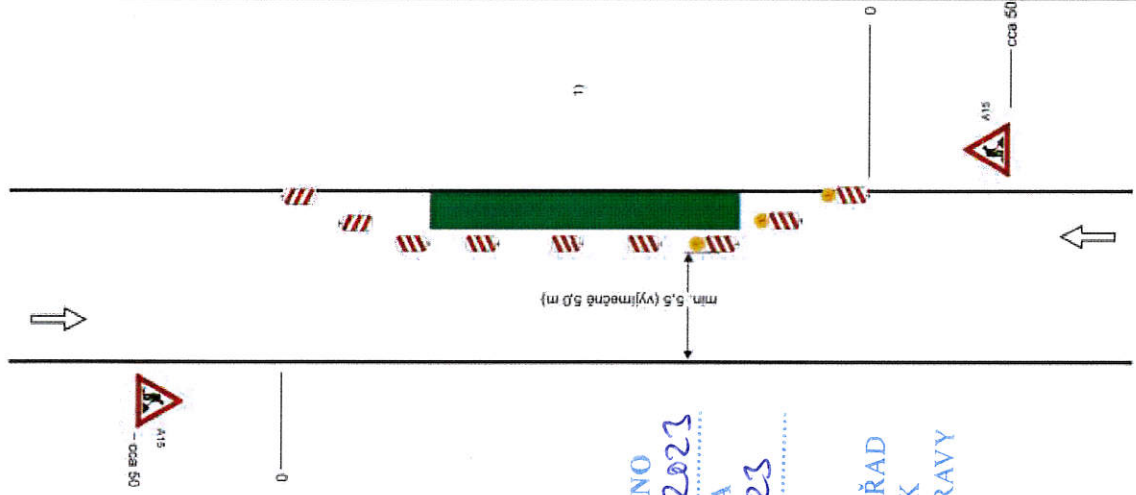
1) může být ve výjimečných případech menší (viz kap. 6.1.2.)

2) užití dopravních značek a dopravních zařízení v případě souběžných parkovacích pruhů, chodníků a/nebo stezek pro cyklisty podle schémat B/16 až B/20

vzdálenosti v metrech

### Schéma B/1

Standardní pracovní místo na pozemní komunikaci s malým dopravním zařízením.



příčná uzávěra jednostrannými směrovacími deskami odstup podélně 1-2 m příčně 0,6 - 1 m

podélná uzávěra oboustrannými směrovacími deskami odstup max. 10 m

příčná uzávěra jednostrannými směrovacími deskami odstup podélně 1-2 m příčně 0,6 - 1 m výstražná světla typu 1 na každé směrovací desce

1) užití dopravních značek a dopravních zařízení v případě souběžných parkovacích pruhů, chodníků a/nebo stezek pro cyklisty podle schémat B/16 až B/20

vzdálenosti v metrech

STANOVENO

17.70/2023

ZNAČKA

6-1-2023

DATUM

MĚSTSKÝ ÚŘAD  
ŠUMPERK

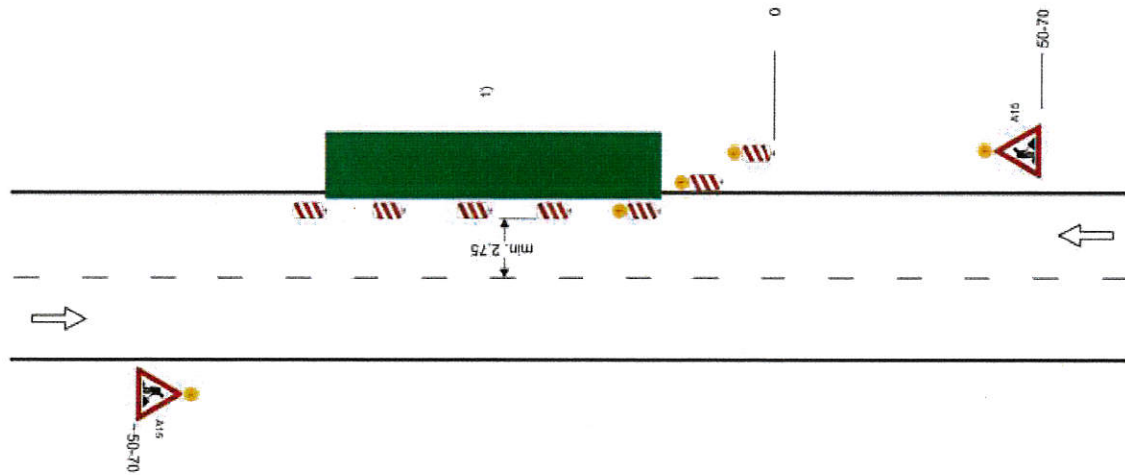
ODBOR DOPRAVY

PODPIS

## Vzorová schémata přechodných dopravních značení

### Schéma B/3

Standardní pracovní místo  
Zúžení jízdního pruhu.



podélná uzávěra oboustrannými  
směrovacími deskami  
odstup max. 10 m

příčná uzávěra jedno-strannými  
směrovacími deskami  
odstup podélně 1-2 m  
příčně 0,6-1 m  
výstražná světla typu 1 na každé  
směrovací desce

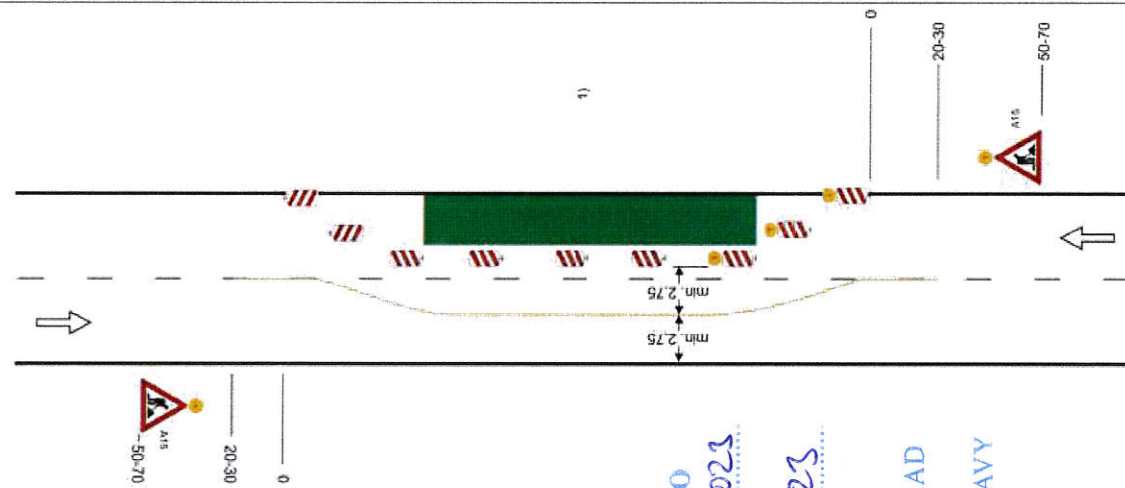
1) užití dopravních značek a  
dopravních zařízení v případě  
souběžných parkovacích  
pruhů, chodníků a/nebo stezek  
pro cyklisty podle schémat B/17  
až B/20

výstražné světlo typu 1  
nebo značka umístěna na  
fluorescenčním žlutozeleném  
podkladu, v protisměru shodně

vzdálenosti v metrech

### Schéma B/4

Standardní pracovní místo.  
Práce v jízdním pruhu. Dva  
pomocné jízdní pruhy.



příčná uzávěra oboustrannými  
směrovacími deskami  
odstup podélně 1-2 m  
příčně 0,6-1 m

podélná uzávěra oboustrannými  
směrovacími deskami,  
odstup max. 10 m.

oddělení protisměrných jízdních  
pruhů podle intenzity provozu  
vodící stěnou, vodícím prahem,  
vodící deskou, zvýrazňující  
deskou, řadou dopravních koflíků  
(odstup 0,3 - 1,0 m), fólií nebo  
barvou

příčná uzávěra jednostrannými  
směrovacími deskami  
odstup podélně 1-2 m  
příčně 0,6-1 m  
výstražná světla typu 1 na každé  
směrovací desce

1) užití dopravních značek a  
dopravních zařízení v případě  
souběžných parkovacích  
pruhů, chodníků a/nebo stezek  
pro cyklisty podle schémat B/16  
až B/20

výstražné světlo typu 1  
nebo značka umístěna na  
fluorescenčním žlutozeleném  
podkladu, v protisměru shodně

vzdálenosti v metrech

STANOVENO  
3.12.2023

ZNAČKA

6.3.2023

DATUM

MĚSTSKÝ ÚŘAD

ŠUMPERK

ODBOR DOPRAVY

PODPIS



## Vzorová schémata přechodných dopravních značení

### Schéma B/8

Standardní pracovní místo. Zúžení vozovky z obou stran. Úprava přednosti dopravními značkami

výstražné světlo typu 1 nebo značka umístěná na fluorescenčním žlutozeleném podkladu, v protisměru shodně

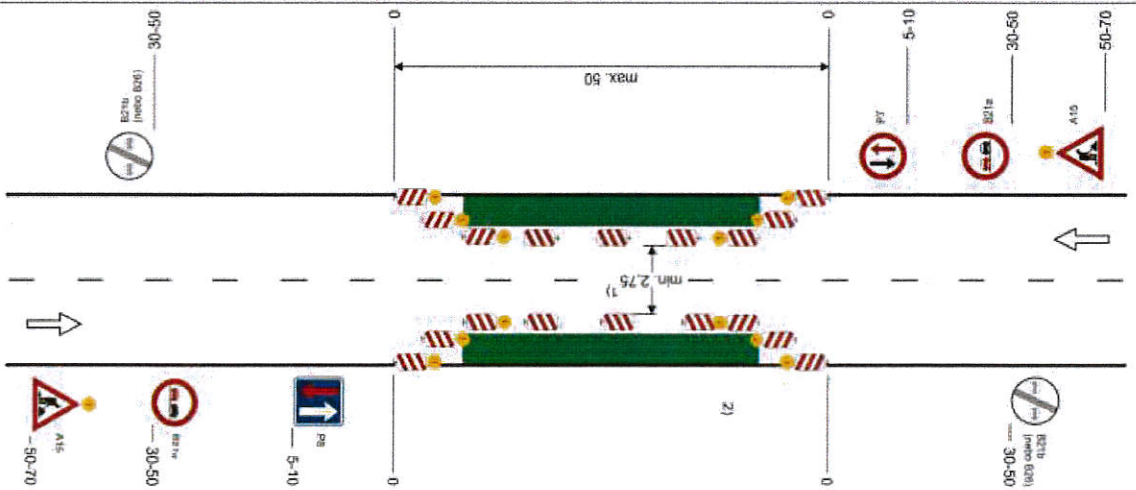
příčné uzávěry jednostrannými směrovacími deskami odstup podélně 1-2 m příčně 0,6-1 m výstražná světla typu 1 na každé směrovací desce

podélné uzávěry oboustrannými směrovacími deskami odstup max. 10 m

1) může být ve výjimečných případech menší (viz Kap. 6.1.2.)

2) užití dopravních značek a dopravních zařízení v případě souběžných parkovacích pruhů, chodníků a/nebo stezek pro cyklisty podle schémat B/16 až B/20

vzdálenosti v metrech



### Schéma B/5.1

Standardní pracovní místo. Zúžení vozovky na jeden jízdní pruh.

výstražné světlo typu 1 nebo značka umístěná na fluorescenčním žlutozeleném podkladu, v protisměru shodně

příčná uzávěra zábranou minimálně 3 výstražná světla typu 1

podélná uzávěra oboustrannými směrovacími deskami odstup max. 10 m

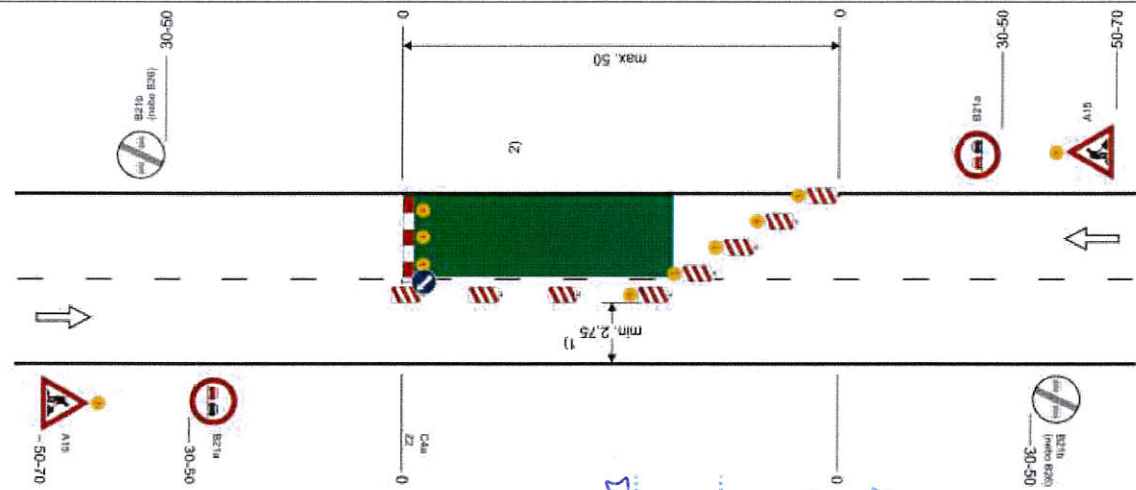
příčná uzávěra jednostrannými směrovacími deskami odstup podélně 1-2 m příčně 0,6-1 m

výstražná světla typu 1 na každé směrovací desce

1) může být ve výjimečných případech menší (viz Kap. 6.1.2.)

2) užití dopravních značek a dopravních zařízení v případě souběžných parkovacích pruhů, chodníků a/nebo stezek pro cyklisty podle schémat B/16 až B/20

vzdálenosti v metrech



STANOVENO

3.17.70 / 2023

ZNAČKA

6.1.2023

DATUM

MĚSTSKÝ ÚŘAD  
ŠUMPERK

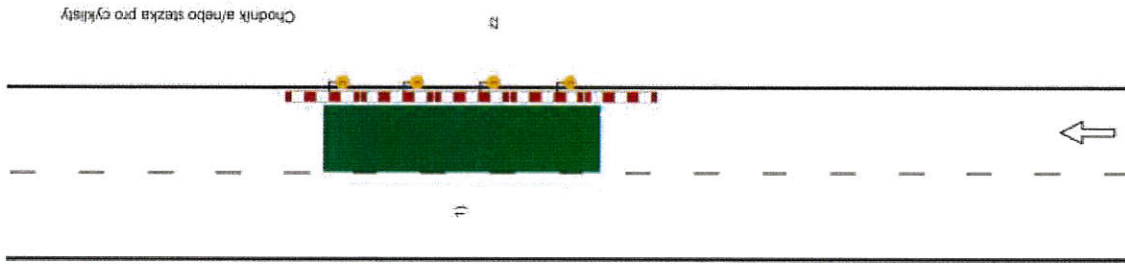
DOBOR DOPRAVY

PODPIS

## Vzorová schémata přechodných dopravních značení

### Schéma B/16

Chodník a/nebo stezka pro cyklisty podél pracovního místa na vozovce.



Chodník a/nebo stezka pro cyklisty

ZZ

podélné uzávěry dle hloubky výkopu zábranou nebo zábradlím

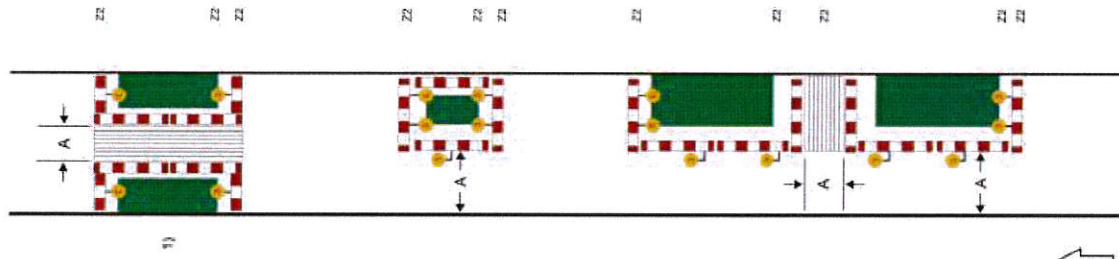
červená výstražná světla typu 3, podélný odstup do 50 m

1) označení pracovního místa na vozovce podle schémat B/1, B/2, B/4 až B/6, B/8, B/9, B/12 až B/14.3

vzdálenosti v metrech

### Schéma B/17

Standardní pracovní místo na chodníku, stezce pro cyklisty nebo stezce pro chodce a cyklisty.



ZZ

ZZ  
ZZ

ZZ

ZZ  
ZZ

ZZ

ZZ  
ZZ

ZZ  
ZZ

podélné uzávěry dle hloubky výkopu zábranou nebo zábradlím

červená výstražná světla typu 3, podélný odstup do 50 m

příčné uzávěry dle hloubky výkopu zábranou nebo zábradlím

minimálně jedno červené jednostranné výstražné světlo typu 3 na každé uzávěře

hodnota A  
min. 1,5 m nebo šířka stávajícího chodníku nebo stezky

1) označení pracovního místa na vozovce podle schémat B/1, B/2, B/4 až B/6, B/8, B/9, B/12 až B/14.3

STANOVENO

3/1770/2023

ZNACKA

6. 3. 2023

DATUM

MĚSTSKÝ ÚŘAD

ŠUMPERK

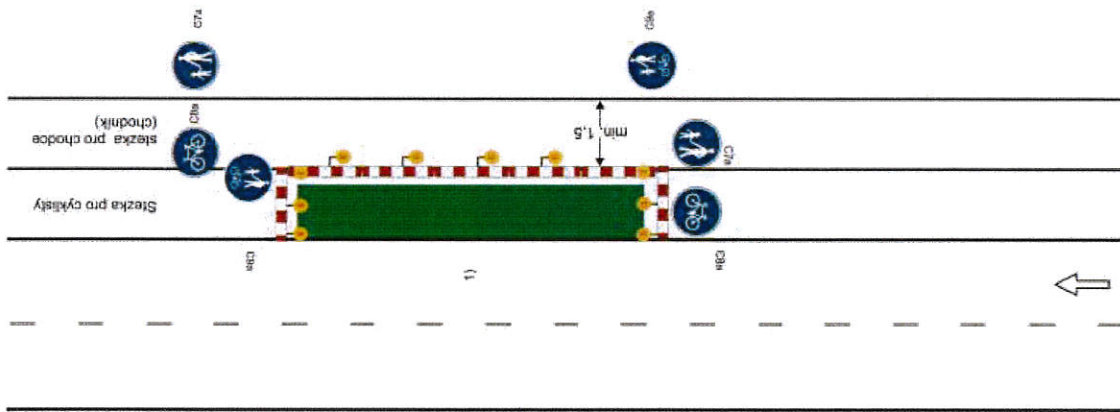
ODBOR DOPRAVY

PODPIS

## Vzorová schémata přechodných dopravních značení

### Schéma B/18

Standardní pracovní místo na stezce pro cyklisty souběžné se stezkou pro chodce.  
Pracovní místo na chodníku analogicky.



příčná a podélná uzávěra zábradlím

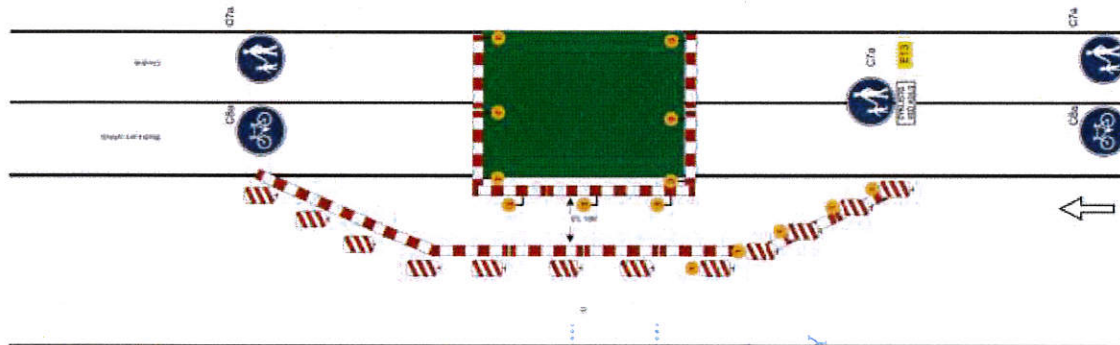
výstražná světla:

- příčná uzávěra  
- minimálně jedno červené jednostranné výstražné světlo typu 3 na každé uzávěře

- podélná uzávěra  
- červená výstražná světla typu 3, podélný odstup do 50 m

1) označení pracovního místa na vozovce podle schémat B/1, B/2, B/4 až B/6, B/8, B/9, B/12 až B/14.3

vzdálenosti v metrech



### Schéma B/20

Standardní pracovní místo na stezce pro cyklisty a chodníku.  
Vedení provozu chodců po vozovce.

uzávěry na straně pracovního místa zábradlím

výstražná světla:

- příčné uzávěry  
- minimálně jedno červené jednostranné výstražné světlo typu 3 na každé uzávěře

- podélná uzávěra  
- červená výstražná světla typu 3, podélný odstup do 50 m

oddělení chodců podle intenzity provozu vozidel vodící stěnou nebo zábradlím podél směrůvazacích desek

1) označení pracovního místa na vozovce podle schémat B/1, B/2, B/4 až B/6, B/8, B/9, B/12 až B/14.3

vzdálenosti v metrech

STANOVENO

31770/2023

ZNAČKA

6. 3. 2023

DATUM

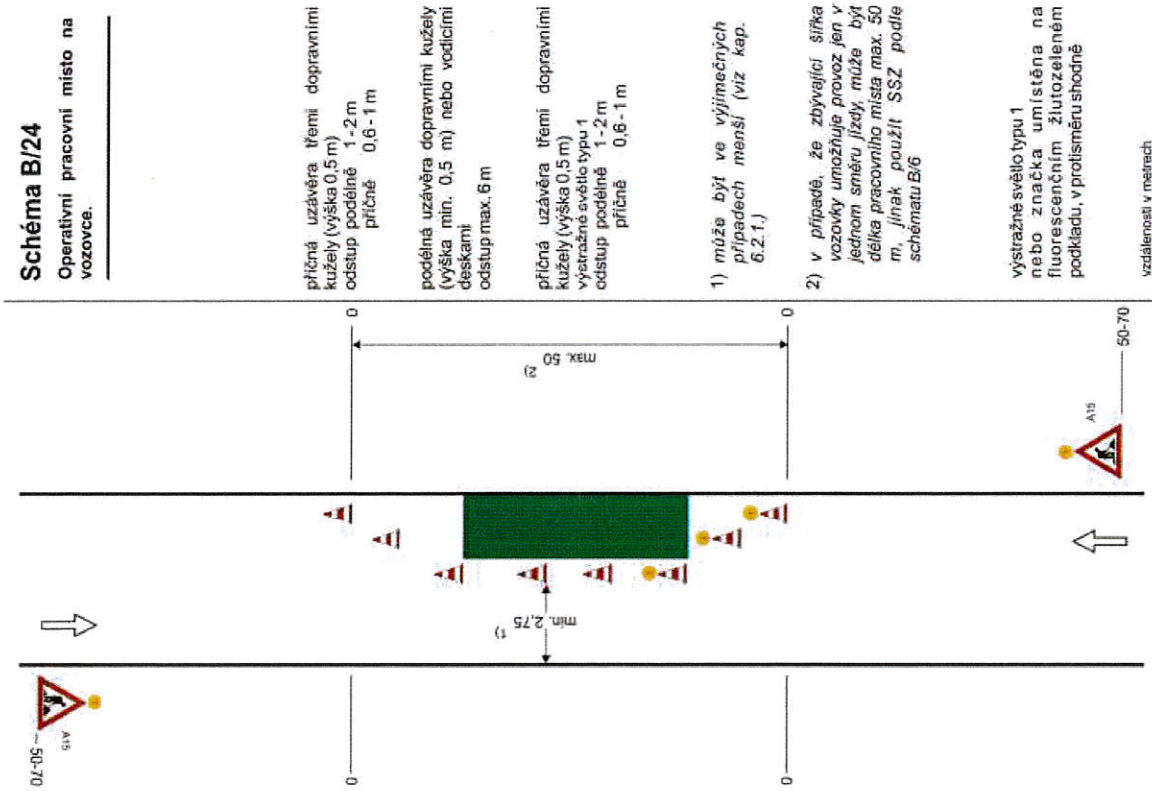
MĚSTSKÝ ÚŘAD

ŠUMPERK

ODBOR DOPRAVY

PODPIS

# Vzorová schémata přechodných dopravních značení



## Schéma B/24

Operativní pracovní místo na vozovce.

příčná uzávěra třemi dopravními kužely (výška 0,5 m)  
odstup podélně 1-2 m  
příčně 0,6-1 m

podélná uzávěra dopravními kužely (výška min. 0,5 m) nebo vodícími deskami  
odstup max. 6 m

příčná uzávěra třemi dopravními kužely (výška 0,5 m)  
výstražné světlo typu 1  
odstup podélně 1-2 m  
příčně 0,6-1 m

1) může být ve výjimečných případech menší (viz kap. 6.2.1.)

2) v případě, že zbývající šířka vozovky umožňuje provoz jen v jednom směru jízdy, může být délka pracovního místa max. 50 m, jinak použít SSSZ podle schématu B/6

výstražné světlo typu 1  
nebo značka umístěna na fluorescenčním žlutozeleném podkladu, v protisměru shodně

vzdálenosti v metrech

STANOVENO

31770/2023

ZNAČKA

6-2-2023

DATUM

MĚSTSKÝ ÚŘAD

ŠUMPERK

ODBOR DOPRAVY

PODPIS



Pomáhat a chránit

KRAJSKÉ ŘEDITELSTVÍ POLICIE OLOMOUCKÉHO KRAJE

Územní odbor Šumperk  
Dopravní inspektorát Šumperk

Č. j. KRPM-32654-2/ČJ-2023-140906

Šumperk 2. března 2023

Počet stran: 2

Městský úřad Šumperk  
nám. Míru 1, 787 01 Šumperk  
Pracoviště: Jesenická 31  
Odbor: dopravy  
Oddělení: silniční dopravy, SH a dopravních  
přestupků

**Stanovisko**

K č. j. MUSP 29804/2023

Policie České republiky, Krajské ředitelství policie Olomouckého kraje, územní odbor Šumperk, dopravní inspektorát v Šumperku, vykonávající státní správu ve věcech bezpečnosti a plynulosti provozu na pozemních komunikacích dle ust. § 1 zákona č. 12/1997 Sb., o bezpečnosti a plynulosti provozu na pozemních komunikacích, na základě vaší žádosti ve smyslu ustanovení § 77 odst. 1 písm. c) zákona č. 361/2000 Sb., o provozu na pozemních komunikacích v úplném znění a zákona 13/1997 Sb. o pozemních komunikacích,

**SOUHLASÍ**

s předloženým návrhem přenosného dopravního značení pro dodatečné povolení zvláštního užívání pozemních komunikací při haváriích na vedení VN a NN, dle schémat z TP 66 viz. přílohy přiložené k žádosti na VUK, místních komunikacích a sil. II., III. tříd a MK okresu Šumperk pro období do 31.12.2023 při splnění následujících podmínek:

- 1) Přenosné dopravní značení bude umístováno přesně dle přiložených schémat Technických podmínek 66.
- 2) Policie ČR, ÚO Šumperk, DING bude vyrozuměna příslušným silničním úřadem při každém omezení formou elektronické pošty, e-mail: su.di.ding@pcr.cz, datovou poštou : 6jwhpv6, nebo telefonicky na tel. 974 779 258 s uvedením přesné polohy pracovního místa, rozsahu omezení provozu, požitého schémata přechodné úpravy provozu a předpokládaného trvání omezení!
- 3) Ze strany zhotovitele během provádění prací nesmí dojít k ohrožení BESIP a bude dbáno o neporušenost a úplnost dopravního značení.
- 4) V případě rozporu přechodné úpravy provozu se stávající místní úpravou, bude stávající dopravní značení zakryto nebo přeškrtnuto dle TP 66.

Havlíčková 8  
787 90 Šumperk

www.policie.cz

Tel.: 974779250  
E-mail: epodatelna.policie@pcr.cz  
ID DS: 6jwhpv6

- 5) Za snížené viditelnosti bude řádně osvětlena (dle TP 66) každá překážka v sil. provozu, to platí i pro vozidla stojící na krajnici nebo pracovní místo a jiné překážky na pozemní komunikaci.
- 6) V případě špatných rozhledových poměrů podél pracovního místa, případně při vzniku dopravních komplikací z hlediska plynulosti dopravy, zajistí zhotovitel řízení provozu pomocí náležitě poučených osob, vybavených výstražným oblečením dle TP 66.
- 7) Pokud bude přenosným DZ omezen určitý úsek, práce budou probíhat v celém úseku. Jinak musí být označeno pouze místo zásahu!
- 8) Při neúplném označování přechodným dopravním značením a nesplnění podmínek bude Policií ČR, DI Šumperk, každá další akce posuzována zvlášť.
- 9) Dopravní značky a zařízení musí být pro účastníky provozu viditelné z dostatečné vzdálenosti, mimo obec nejméně ze vzdálenosti 100 m a v obci nejméně 50 m a nesmí zasahovat do průjezdního profilu komunikace.
- 10) Přenosné dopravní značky musí být vždy v reflexním provedení. Dopravní značení musí být provedeno v souladu s vyhláškou MDS č. 294/2015 Sb., kterou se provádějí pravidla silničního provozu na pozemních komunikacích, úprava a řízení provozu na pozemních komunikacích. Budou dodrženy rozměry a provedení dle ČSN EN 12899-1 stálé svislé dopravní značení. Spodní okraj přenosné dopravní značky bude min. 0,6 m nad silnicí.
- 11) Jako závazná slouží publikace "Zásady pro označování pracovních míst na pozemních komunikacích", které bylo schváleno Ministerstvem dopravy pod č.j. 21/2015-120-TN/1 ze dne 12.3.2015.
- 12) Svislé přenosné dopravní značky musí být upevněny na kovových červenobíle pruhovaných sloupcích dle TP 66. Červené a bílé pruhy mají šířku 100 - 200 mm a musí být osazeny s dostatečnou stabilitou proti povětrnostním podmínkám.
- 13) Po dokončení prací musí být vždy dopravní značení neprodleně odstraněno.

**Pokud budou výše uvedené podmínky splněny, lze konstatovat, že návrh odpovídá obecným požadavkům na bezpečnost a plynulost provozu na pozemních komunikacích.**

Vyřizuje:  
por. Bc. Michal Miterko

npor. Bc. Milan Jankov  
vedoucí oddělení DI