



Strategický rozvojový plán

obce Bohdík

na období 2022 - 2035

Obec Bohdík

789 64 Bohdík 163

IČ: 00 302 376 / DIČ: CZ00302376

Datová schránka: iswatrw

Tel.: 583 246 123

Mail: podatelna@bohdikov.cz

Web: obecbohdikov.cz

Průběh tvorby a aktualizace dokumentu

Strategický komunitní tým Obce Bohdík

Řízení procesu, expertní část, redakce a editace dokumentu
E consulting E.U.R., s.r.o.
2012

*Facilitace procesu práce strategického týmu, sociodemografie a editace
E consulting E.U.R., s.r.o. v rámci projektu ESF Národní síť VKŠ
„Rovné příležitosti ve venkovských místních partnerstvích“
Verze_01_12_09*

Aktualizace dokumentu MAS Horní Pomoraví o.p.s.,
2015
Verze_02_2015_09

Aktualizace dokumentu MAS Horní Pomoraví o.p.s.,
2021
Verze_03_2021_12

OBSAH

ÚVOD

SCHVALOVACÍ DOLOŽKA	5
STRATEGICKÁ VIZE OBCE 2035	6
1. SOCIODEMOGRAFICKÁ ANALÝZA.....	7
4.1 Poloha a charakter obce.....	7
4.2 Obyvatelé obce - demografie	8
4.3 Vzdělanost.....	13
4.4 Náboženství	14
4.5 Národnostní složení.....	15
2. Hospodaření, podnikání a zaměstnanost v obci.....	16
2.1 Hospodářská odvětví v obci.....	16
2.2 Podnikatelská aktivita	17
2.3 Nezaměstnanost	19
3. VYBAVENOST OBCE – OBECNÍ INFRASTRUKTURA	20
4. KRAJINA.....	21
4.1 Druhy pozemků.....	21
4.2 Index ekologické stability	21
5. MÍSTNÍ IDENTITA OBCE	22
5.1 Nemovité kulturní památky	22
5.2 Osobnosti	22
5.3 Tradice.....	22
5.4 Struktura občanské společnosti v Bohdíkově.....	23
6. S.W.O.T. ANALÝZA KOMUNITNÍHO TÝMU.....	24
7. AUDIT ZDROJŮ OBCE BOHDÍKOV	29
8. STRATEGICKÉ PRIORITY OBCE	30
8.1 Vize 2035	30
8.2 Cíle a aktivity.....	31
9. AKČNÍ PLÁN.....	40
10. KALENDÁŘ AKTUALIZACE STRATEGIE	52
11. VAZBA STRATEGIE NA SOUBĚŽNÉ OBECNÍ A VYŠŠÍ STRATEGIECKÉ DOKUMENTY	53
Příloha č.1: Proces tvorby a aktualizace strategie	55
Příloha č.2: Fotodokumentace	63

ÚVOD

Z iniciativy ředitelky ZŠ Mgr. Aleny Vokurkové a starosty obce Ing. Lud'ka Hatoně s přispěním obecní koordinátorky Michaely Šimkové se zastupitelstvo Bohdíkova rozhodlo pro vytvoření strategického plánu jako základního programového dokumentu obce.

Strategie vznikla komunitně v týmu občanů, zastupitelů a podnikatelů z Bohdíkova, Raškova a Komňátky a je zaměřena na dlouhodobě udržitelný rozvoj obce se zapojením lidí v ní žijících.

Strategický dokument využívá místní potenciál všech tří místních částí obce. Vychází z aktuálního auditu zdrojů a vedle územního plánu obce se stává základním dokumentem pro přípravu střednědobých a operativních plánů Bohdíkova v příštích 12 letech.

Tvorba strategického rozvojového dokumentu probíhala v období 11/2011 – 20/2012 komunitní formou se zapojením veřejnosti, jeho první aktualizace pak v období 4/2015 – 11/2015 opět komunitní formou.

SCHVALOVACÍ DOLOŽKA

Strategický rozvojový plán obce Bohdík

na období 2022 - 2035

byl zastupitelstvem obce Bohdík schválen jako součást základních dokumentů obce na řádné veřejné schůzi zastupitelstva dne 13.12.2021

Jméno

Podpis

Pro přijetí hlasovali:

Proti přijetí hlasovali:

Zdrželi se hlasování:

Nepřítomni:

Občané obce byli s aktualizovanou verzí strategie seznámeni na veřejném setkání dne 13.12.2021, dále na internetových stránkách obce a zájemci si mohou vyzvednout kompletní Strategii na obecním úřadu na CD. Výtah ze strategie byl publikován v Bohdíkowském zpravodaji č.

Kulaté razítko obce

STRATEGICKÁ VIZE OBCE 2035

Bohdíkov je, včetně svých místních částí, prosperující obcí, která nabízí alternativní kvalitu života k životu ve městě. Bohdíkov je bezpečná, čistá a upravená obec, která chrání životní prostředí pro budoucí generace.

Obec pečuje o svůj majetek, dále zkvalitňuje obecní infrastrukturu a využívá přírodě blízké a chytré technologie, dále vytváří podmínky pro rozvoj bydlení v obci a rozvoj služeb především pro své obyvatele. Obec si cení místních přírodních zajímavostí a pečuje o kulturní a historicky významné objekty na svém území.

Obec žije rozmanitým společenským životem, nabízí příležitosti pro všechny věkové skupiny a využívá potenciál svých obyvatel. Navazuje na bohaté tradice a podporuje celoživotní učení pro všechny.

1. SOCIODEMOGRAFICKÁ ANALÝZA

4.1 Poloha a charakter obce

Obec Bohdíkovi leží na řece Moravě v okrese Šumperk v Olomouckém kraji. Obcí procházejí silnice č. 369, která spojuje město Zábřeh s Hanušovicemi a železniční trať. Obec zahrnuje 3 místní části, vedle Bohdíkova také Raškov a Komňátku.

Obrázek č.1 : Poloha obce



Název obce Bohdíkovi je odvozen od osobního jména Bohdík, je různou podobou jména na Boh-, např. Bohdan nebo Bohdal. Obec se do roku 1946 nazývala Český Bohdíkovi a v letech 1946 až 1960 Dolní Bohdíkovi. Obecní pečeti je z poloviny 17. století a nesla znamení radlice provázané šesti hvězdičkami po stranách.

V roce 1960 se staly částmi Bohdíkova sousední vesnice Komňátka a Raškov. Rozloha obce se tím rozšířila na 2 622 hektarů. Aktuální rozloha obce je 2 662 ha a je tvořena z 1 754 ha lesní půdou, 675 ha zemědělskou půdou a v menší části loukami, zastavěnými a vodními plochami.

Obec je na západě lemována řekou Moravou, jejímž údolím vede silnice a železniční trať z Rudy nad Moravou do Hanušovic. Směrem k východu se terén zvedá do okolních kopců, z nichž Vaškova hora nad Bohdíkovi dosahuje 626m. Obec je rozložena na levém břehu Moravy a má střední nadmořskou výšku 348m. Na jejím dolním konci odbočuje z hlavní komunikace směrem k jihovýchodu silnice do Temenice a do Šumperka. V jižní části katastru na hranicích s Hosticemi je na pravém břehu Moravy situována osada Alojzov.

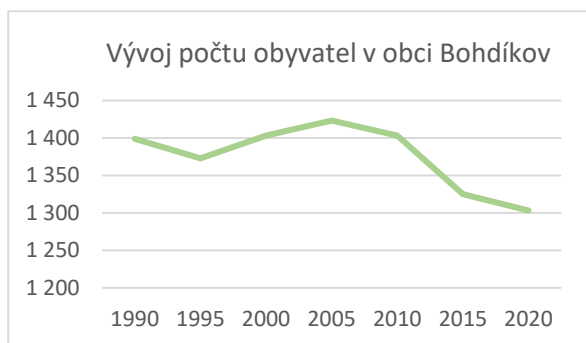
4.2 Obyvatelé obce - demografie

Počet obyvatel

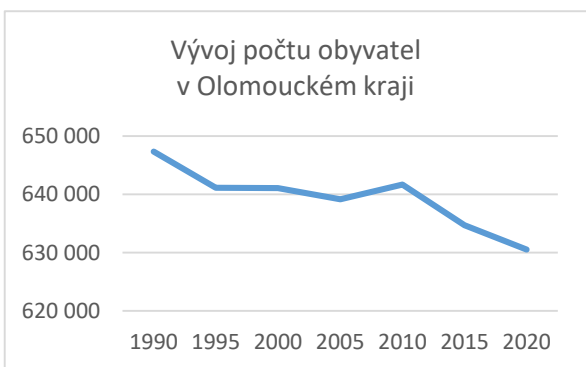
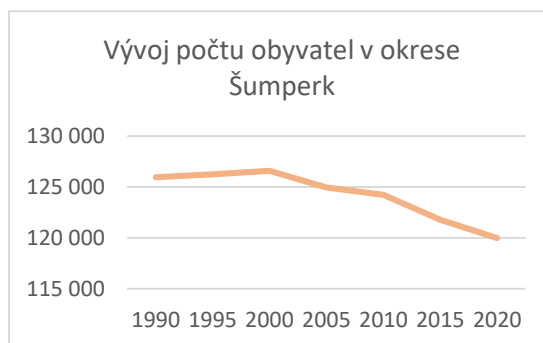
Pro účely srovnání jsou sociodemografické údaje obce zasazeny dle možnosti datových zdrojů do časových řad a porovnávány s územními celky:

- okres Šumperk
- Olomoucký kraj

Graf č.1: Vývoj počtu obyvatel v Bohdíkově v letech 1990 – 2020



Graf č.2: Vývoj počtu obyvatel v okrese Šumperk v letech 1990 – 2020

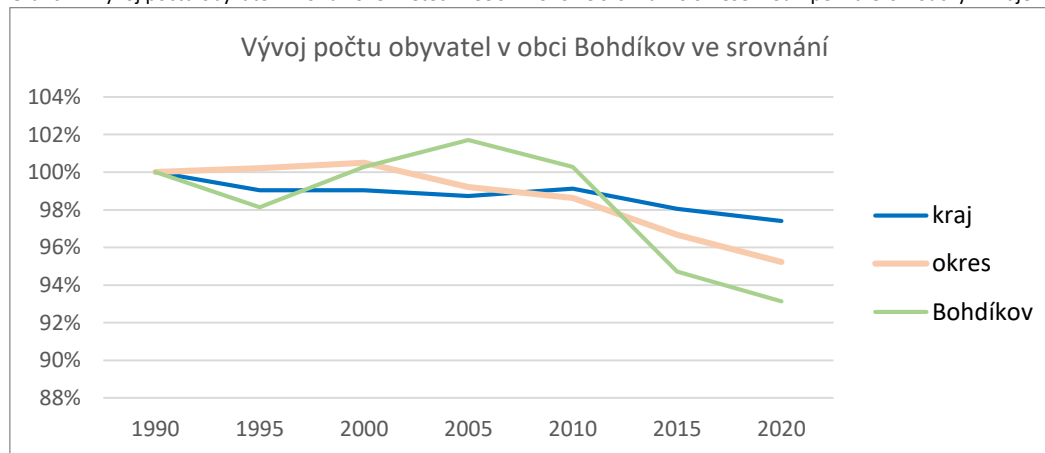


Graf č.3: Vývoj počtu obyvatel v Olomouckém kraji v letech 1990 – 2020

Křivka vývoje počtu obyvatel obce Bohdík má od roku 2005 klesající trend, což je ale v posledních letech srovnatelné s klesajícím trendem úbytku obyvatel i v rámci okresu Šumperk a i v rámci Olomouckého kraje.

Při srovnání křivek vývoje počtu obyvatel lze sledovat výrazný pokles obyvatel obce od roku 2010 i vůči okresu i vůči Olomouckému kraji.

Graf č.4: Vývoj počtu obyvatel v Bohdíkově v letech 1990 – 2020 ve srovnání s okresem Šumperk a Olomouckým krajem



Tabulka č.1: Vývoj počtu obyvatel v Bohdíkovi v letech 1990 – 2020

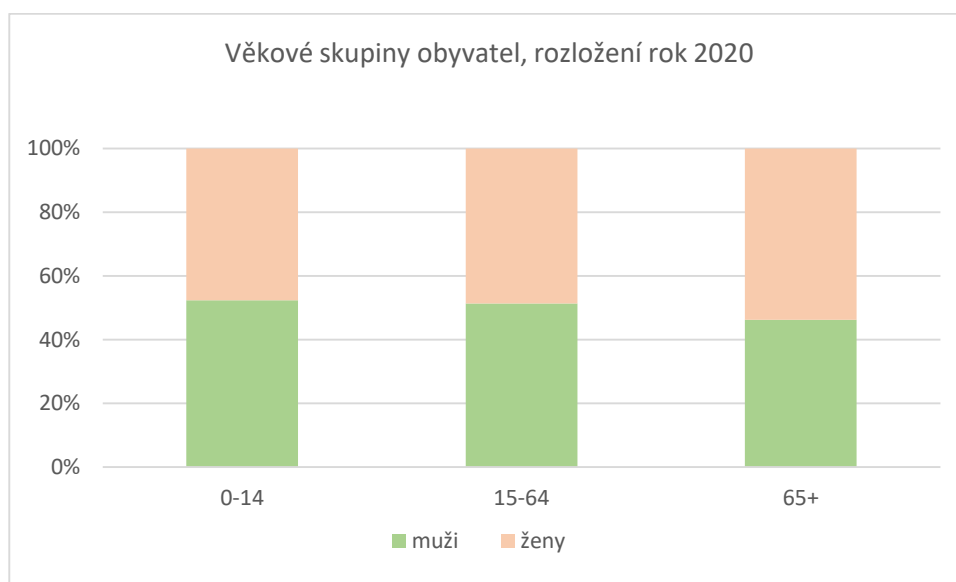
	1990	1995	2000	2005	2010	2015	2020
kraj	647 341	641 163	641 072	639 161	641 681	634 718	630 522
okres	125 972	126 238	126 598	124 966	124 246	121 785	119 967
Bohdíkov	1 399	1 373	1 403	1 423	1 403	1 325	1 303

Zdroj:ČSÚ

Údaj o počtu obyvatel je z dlouhodobého hlediska poměrně stabilní. Od konce devadesátých let počet obyvatel pravidelně roste, po roce 2005 dochází k postupnému poklesu. Úbytek počtu obyvatel v posledních deseti letech dosáhl hodnoty -100 osob.

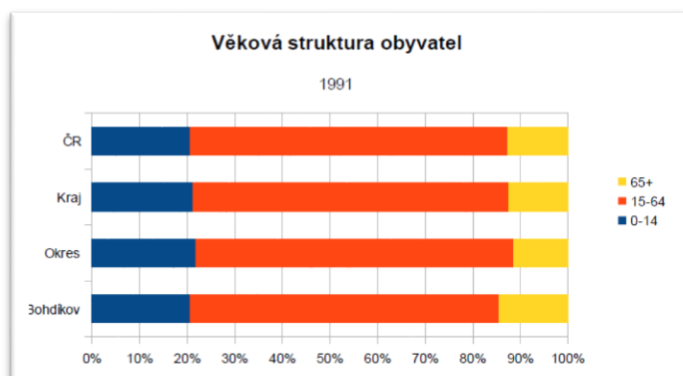
Věková struktura obyvatel

Graf č.5: Věkové skupiny obyvatel (podíl muži/ženy, stav k roku 2020)



Rozložení obyvatel z hlediska pohlaví je v obci ve věkových skupinách téměř vyrovnané. Pouze v rámci věkové skupiny 65+ mírně převažuje počet žen, a to v detailnějším zkoumání až ve věkové skupině 85+ (v rámci této věkové skupiny, byli v roce 2020 evidováni 4 muži a 14 žen)

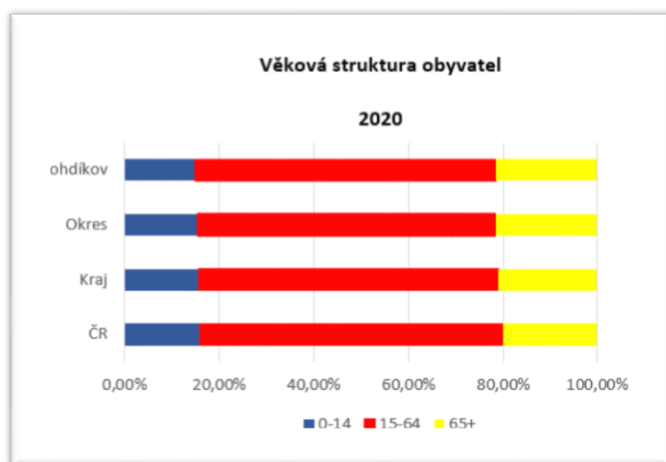
Graf č.6: Věková struktura obyvatel; rok 1991



Graf č.7: Věková struktura obyvatel; rok 2011



Graf č.8: Věková struktura obyvatel; rok 2020



V obci podobně jako v ostatních porovnávaných regionech vzrostl od roku 1991 do roku 2011 mírně počet obyvatel ve věku 15-64, nicméně dále pak počet obyvatel v této věkové skupině opět a docela výrazně klesá.

Stabilně roste počet obyvatel ve věkové skupině 65 a více let. Podíl těchto obyvatel na celkovém počtu byl v roce 1991 celkem 15% a v roce 2020 v této věkové skupině již vzrostl na 22%. Naopak se projevil pokles ve skupině obyvatel ve věku do 15 let, za stejné období došlo k poklesu o 6%.

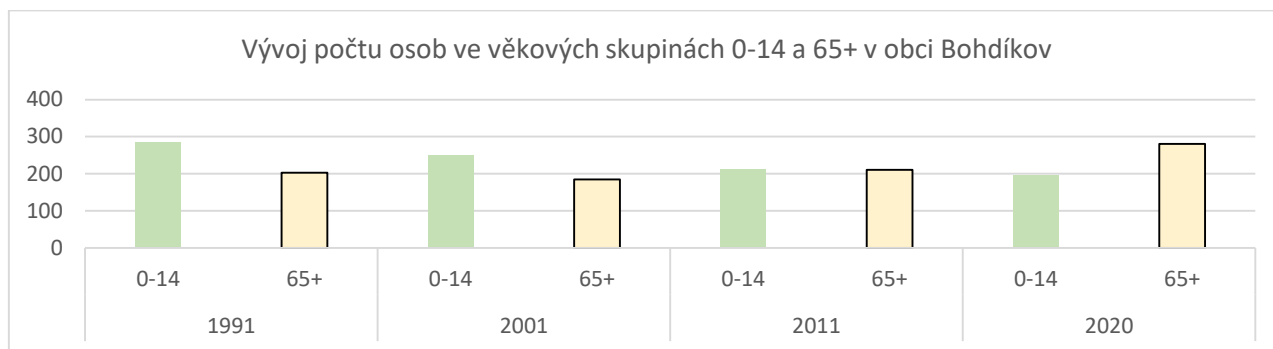
Tabulka č.2: Věková struktura obyvatel obce Bohdíkov ve srovnání s vyššími územními celky v časové řadě

	1991			2001		
	0-14	15-64	65+	0-14	15-64	65+
Bohdíkov	286	903	203	249	988	185
okres	27 595	84 029	14 571	21 105	88 569	16 404
kraj	137 099	429 736	81 076	104 144	451 112	87 527
ČR	2 120 802	6 876 788	1 314 958	1 621 862	7 170 017	1 414 557

	2011			2020		
	0-14	15-64	65+	0-14	15-64	65+
Bohdíkov	211	944	211	195	827	281
okres	17 915	85 676	19 967	18 595	75 219	26 033
kraj	92 972	440 747	104 919	99 259	398 548	132 715
ČR	1 541 241	7 262 768	1 707 436	1 719 741	6 823 714	2 158 322

Zdroj:ČSÚ

Graf č.9: Vývoj počtu osob v předproduktivním věku a postproduktivním v letech 1991 – 2020.



Zdroj:ČSÚ

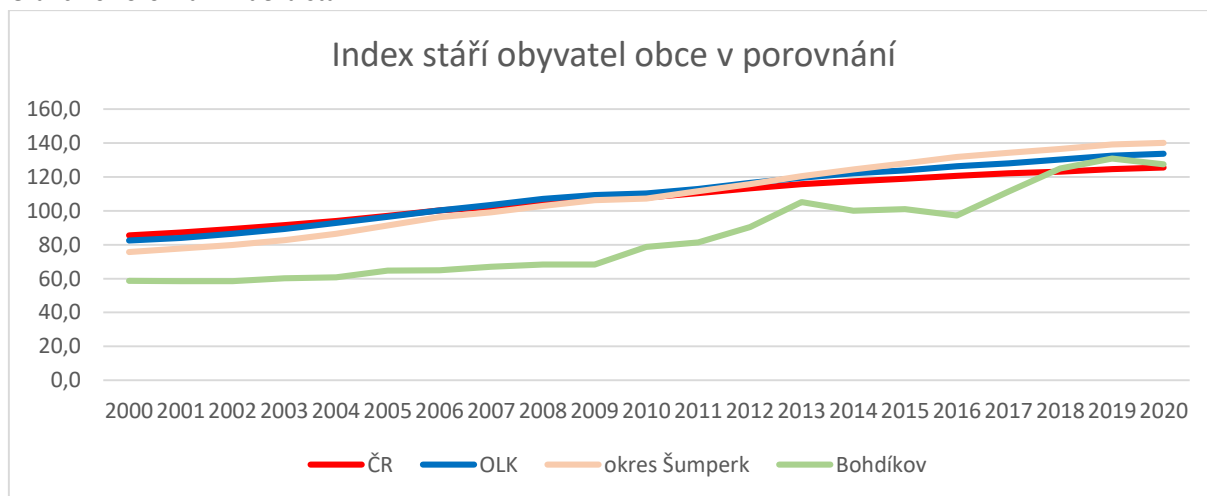
Počet osob v předproduktivním věku výrazněji přesahoval počet osob v postproduktivním věku do roku 2004, poté docházelo k postupnému poklesu v rámci první skupiny a od roku 2012 dokonce v obci Bohdík přesahuje věková skupina 65+ počet dětí ve věku 0-14 let a tento trend v posledních letech stále sílí.

Index stáří obyvatel obce

V rámci indexu stáří sledujeme podíl osob starších 65 let a dětí do 14ti let (65+/ 0-14 let).

V grafu níže sledujeme index stáří obce Bohdík v srovnání s okresem Šumperk, Olomouckým krajem a Českou republikou.

Graf č.10: Srovnání indexu stáří

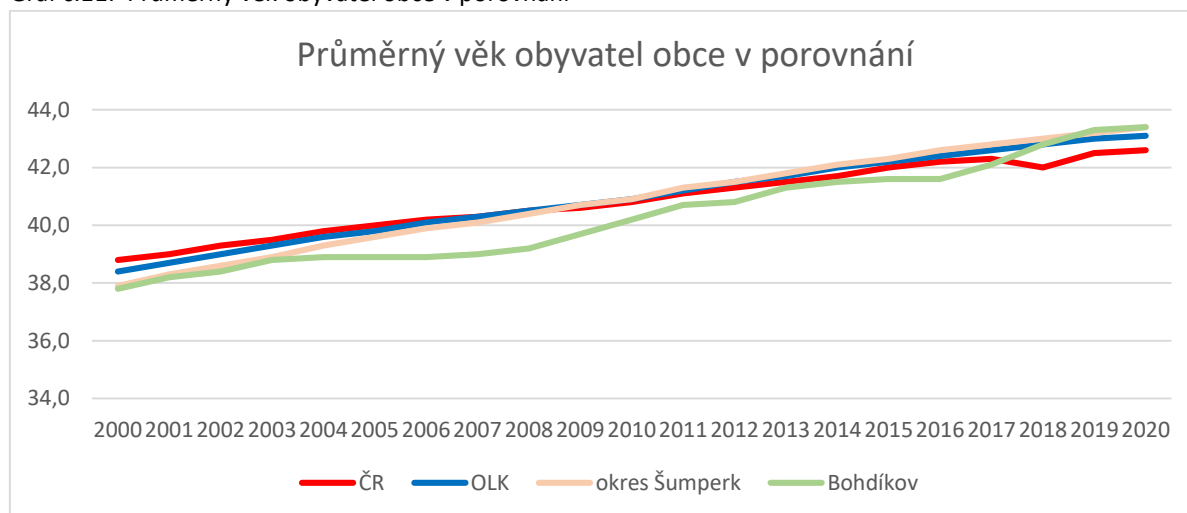


Zdroj:ČSÚ

Z grafu vyplývá, že podíl seniorů vůči dětem je v obci pod průměrem ve srovnání s ostatními územními celky. Nicméně i tak lze sledovat, že přibližně od roku 2013 - 2015 došlo k vyrovnání těchto skupin (hodnota kolem 100) a v následujících letech skupina seniorů v obci převažuje skupinu dětí. Což je výrazný rozdíl ve srovnání s rokem 2000, kdy skupina dětí až o polovinu svého počtu převyšovala skupinu seniorů. Lze říci, že dřívější velmi pozitivní index stáří v obci se postupně vyrovnává celorepublikovému průměru.

Průměrný věk obyvatel obce

Graf č.11: Průměrný věk obyvatel obce v porovnání



Zdroj:ČSÚ

Průměrný věk obyvatel obce se dlouhodobě držel pod průměrem ČR, a to až do roku 2018. Průměrný věk obyvatel obce Bohdíkovi ve sledovaném období 2000 – 2020, tzn. za 20 let vzrostl z 37,8 na 43,4, tj. o 5,6 roku.

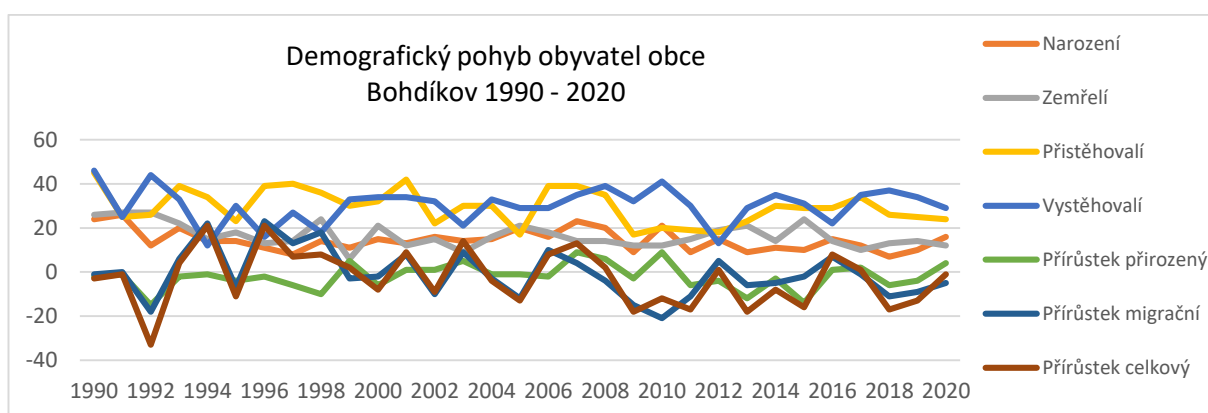
Pohyb obyvatel – demografie

Počet obyvatel v obci byl během posledních dvaceti let ovlivněn negativním saldem migrace a spíše neutrálním saldem přirozeného přírůstku.

Ještě v průběhu devadesátých let lze sledovat, že křivka přistěhovalých častěji převyšovala křivku vystěhovalých obyvatel a křivka narozených a zemřelých se cca do r. 2010 vyrovnávala, ale v následujících letech, především pak po roce 2010, dochází ke stále výraznějšímu poklesu obyvatel.

V posledních dvaceti letech výrazně poklesl počet obyvatel ve věkové skupině dětí. Počet obyvatel v ekonomicky aktivním a důchodovém věku mírně narostl.

Graf č.12: Demografický pohyb obyvatelstva; Bohdíkovi 1990 - 2020



Zdroj:ČSÚ

4.3 Vzdelanost

Ve struktuře vzdělanosti, náboženského vyznání a národnosti obyvatel stále vycházíme z údajů ze sčítání obyvatelstva roku 2011, vzhledem k tomu, že tato data za sčítání v roce 2021 ještě nebyla zveřejněna.

V Bohdíkově se projevil trend posledních let, a to posílení skupin vyššího středního a vysokoškolského vzdělání. Změny ve struktuře vzdělanosti proběhly v obdobném rozsahu jako u ostatních porovnávaných velikostních oblastí. V souladu se změnami ve vyšších regionech se i v Bohdíkově zvýšil počet obyvatel se zakončeným vzděláním minimálně s maturitou.

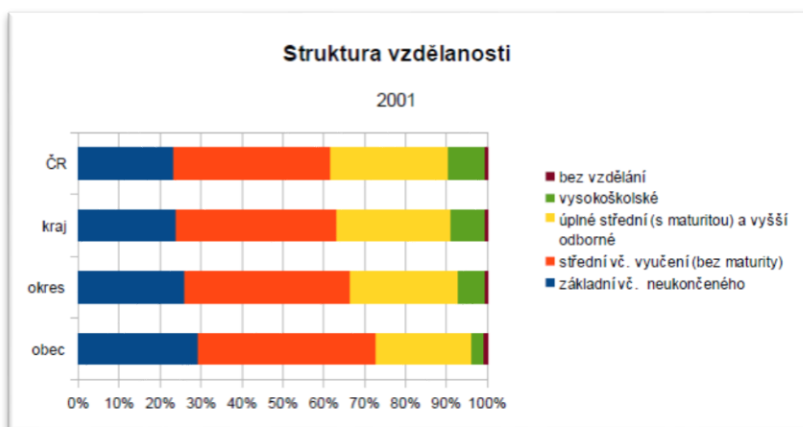
Tabulka č.3: Struktura obyvatelstva Bohdíkov a vyšších regionů podle vzdělanosti

	2001					2011				
	základní vč. neukončené	střední vč. vyučení (bez maturity)	úplné střední (s maturitou) a vyšší odborné	vysokoškolské	bez vzdělání	základní vč. neukončené	střední vč. vyučení (bez maturity)	úplné střední (s maturitou) a vyšší odborné	vysokoškolské	bez vzdělání
Bohdíkov	338	500	268	36	9	255	493	319	63	10
okres	27 087	42 042	27 368	6 802	435	21 445	38 995	30 876	10 209	582
kraj	125 990	208 586	147 729	43 368	3 039	99 716	192 098	167 064	63 860	3 124
ČR	1 975 109	3 255 400	2 431 171	762 459	37 932	1 574 856	2 963 972	2 794 996	1 117 830	47 253

Zdroj:ČSÚ

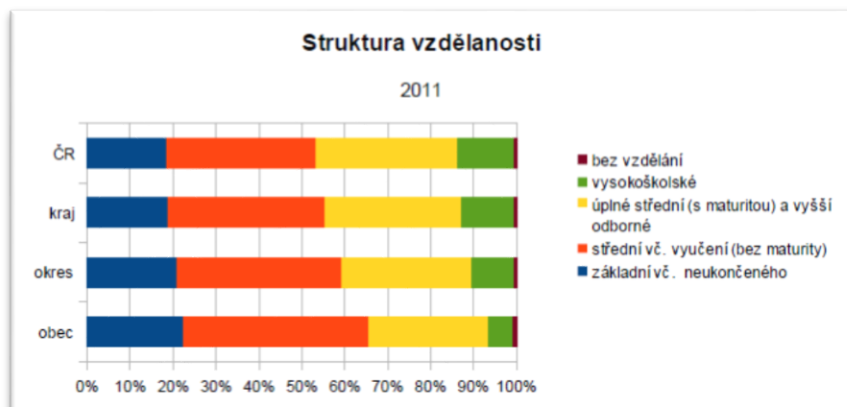
Graf č.13: Struktura obyvatelstva Bohdíkov a vyšších regionů podle vzdělanosti v roce 2001

Zdroj:ČSÚ



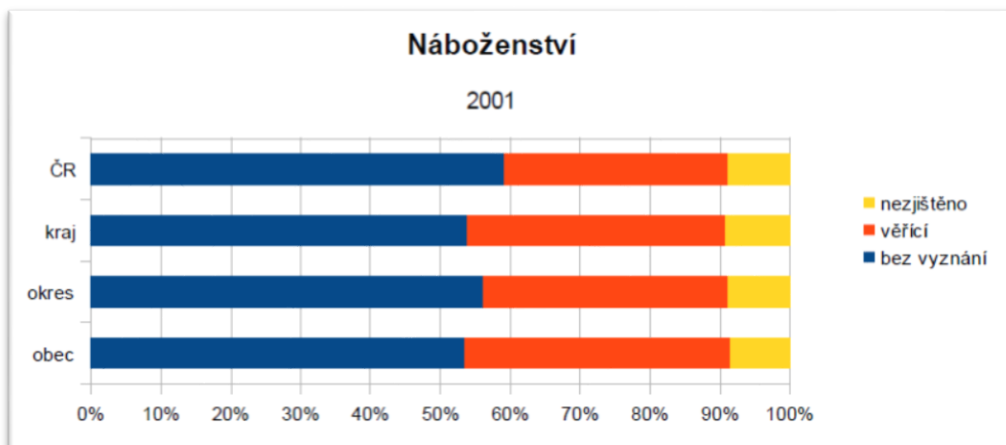
Graf č.14: Struktura obyvatelstva Bohdíkov a vyšších regionů podle vzdělanosti v roce 2011

Zdroj:ČSÚ



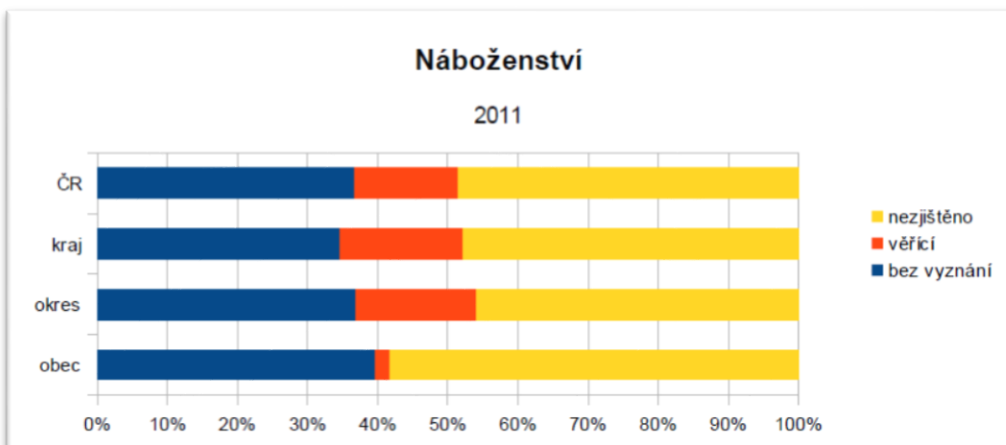
4.4 Náboženství

Graf č.15: Struktura obyvatelstva Bohdíkov a vyšších regionů podle náboženství v roce 2001



Zdroj:ČSÚ

Graf č.16: Struktura obyvatelstva Bohdíkov a vyšších regionů podle náboženství v roce 2011



Zdroj:ČSÚ

Tabulka č.4: Srovnání struktury obyvatelstva a vyšších regionů podle náboženství v letech 2001-2011

	2001			2011		
	bez vyznání	věřící	nezjištěno	bez vyznání	věřící	nezjištěno
Bohdíkov	754	533	120	426	22	625
okres	71 018	44 389	11 160	42 605	19 899	52 941
kraj	344 162	236 441	58 766	204 867	104 736	283 096
ČR	6 039 991	3 288 088	901 981	3 612 804	1 467 438	4 774 323

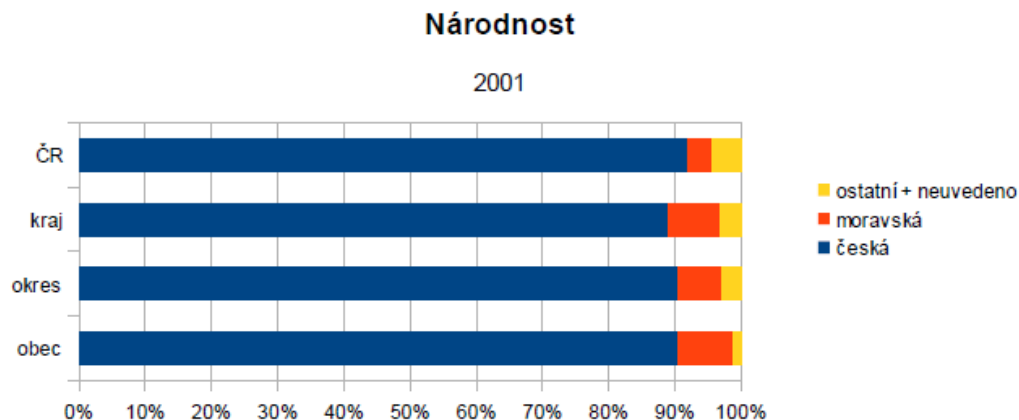
Zdroj:ČSÚ

Při sčítání v roce 2011 odmítlo napříč všemi regiony více než 40% obyvatel uvést svoji příslušnost k církvi. V Bohdíkově výrazně poklesl počet obyvatel hlásících se k některé z církví a nejvýrazněji rostla skupina obyvatel, u kterých nebyl zjištěn vztah k církvi.

4.5 Národnostní složení

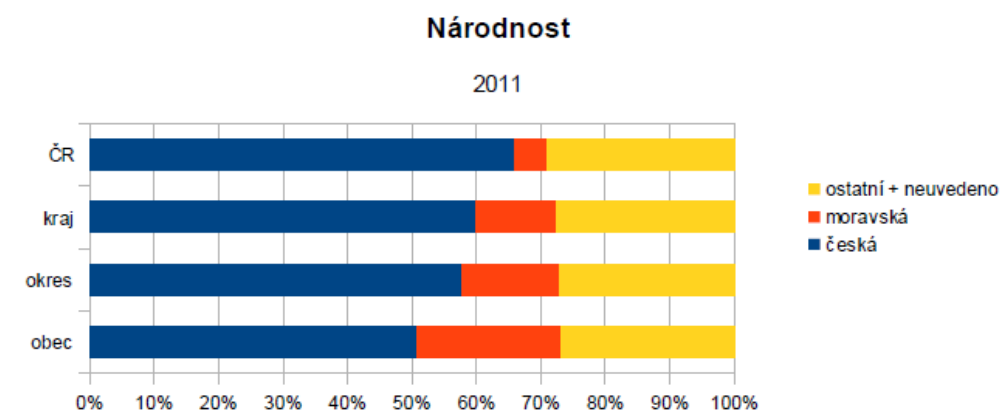
Při sčítání v roce 2011 uvedlo oproti roku 2001 více obyvatel národnost českou a výrazně více obyvatel oproti roku 2001 uvedlo národnost moravskou. Oproti roku 2001 téměř 30% obyvatel nevedlo, k jaké národnosti se hlásí.

Graf č.17: Struktura obyvatelstva Bohdíkov a vyšších regionů podle národnosti v roce 2001



Zdroj:ČSÚ

Graf č.18: Struktura obyvatelstva Bohdíkov a vyšších regionů podle národnosti v roce 2011



Zdroj:ČSÚ

Tabulka č.5: Srovnání struktury obyvatelstva a vyšších regionů podle národnosti v letech 2001-2011

	2001			2011		
	česká	moravská	ostatní + neuvedeno	česká	moravská	ostatní + neuvedeno
Bohdíkov	501	47	6	670	293	354
okres	112 825	8 146	3 713	68 709	18 214	32 266
kraj	561 063	49 431	19 639	369 342	76 887	170 450
ČR	9 249 777	380 474	426 982	6 732 104	522 474	2 967 280

Zdroj:ČSÚ

2. Hospodaření, podnikání a zaměstnanost v obci

2.1 Hospodářská odvětví v obci

Tradičním hospodářským odvětvím bylo zemědělství, od 2.pol. 19.století se v Bohdíkově začalo rozvíjet průmyslové podnikání v návaznosti na stavbu železnice. V obci fungovala vápenka, strojírna a slévárna, pila a továrna na hospodářské, dřevoobráběcí a papírenské stroje.

Výroba vápna byla po roce 1979 ukončena. Stávající průmyslové podnikání má charakter spíše středního a drobného podnikání.

Graf č.19: Vývoj počtu ekonomických subjektů v obci Bohdíkov dle sektoru hospodářství v letech 2014 – 2020



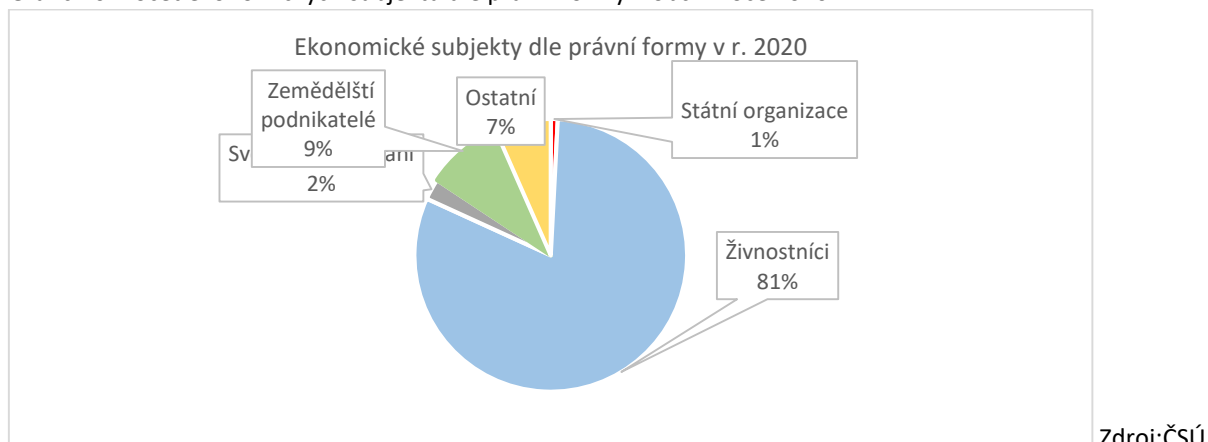
Zdroj: ČSÚ

V současné době ve struktuře hospodářství převažuje zemědělství, průmysl, stavebnictví, ale také služby (obchod, prodej, doprava, pohostinství, opravny).

Z dlouhodobějších trendů lze vysledovat výraznější změnu pouze v oblasti peněžnictví a pojišťovnictví, kde v letech 2014-2016 v obci působilo 5-6 subjektů, ale aktuálně je od roku 2017 aktivní již pouze jeden subjekt v tomto sektoru. Ostatní sektory jsou v průběhu let stabilní.

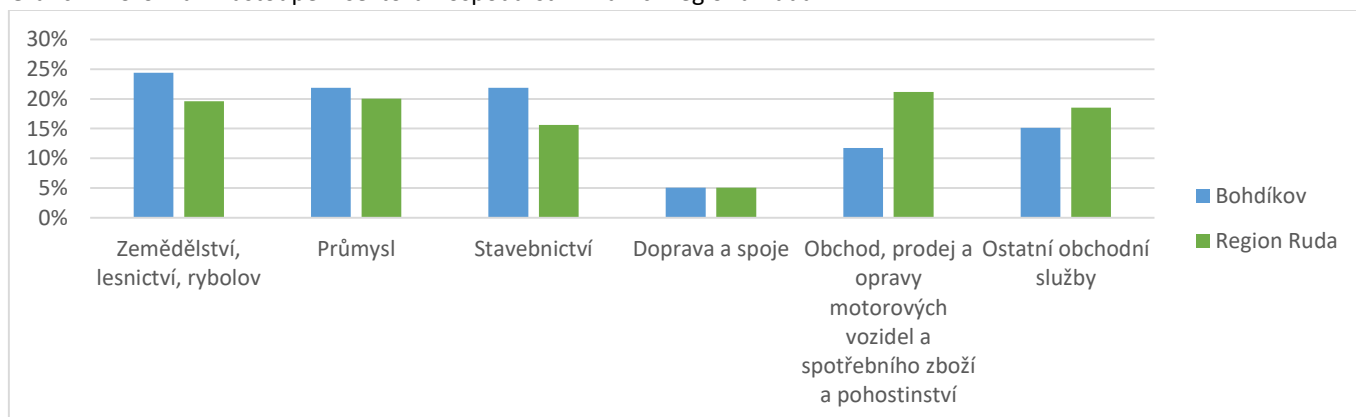
2.2 Podnikatelská aktivita

Graf č.20: Počet ekonomických subjektů dle právní formy v obci v roce 2020

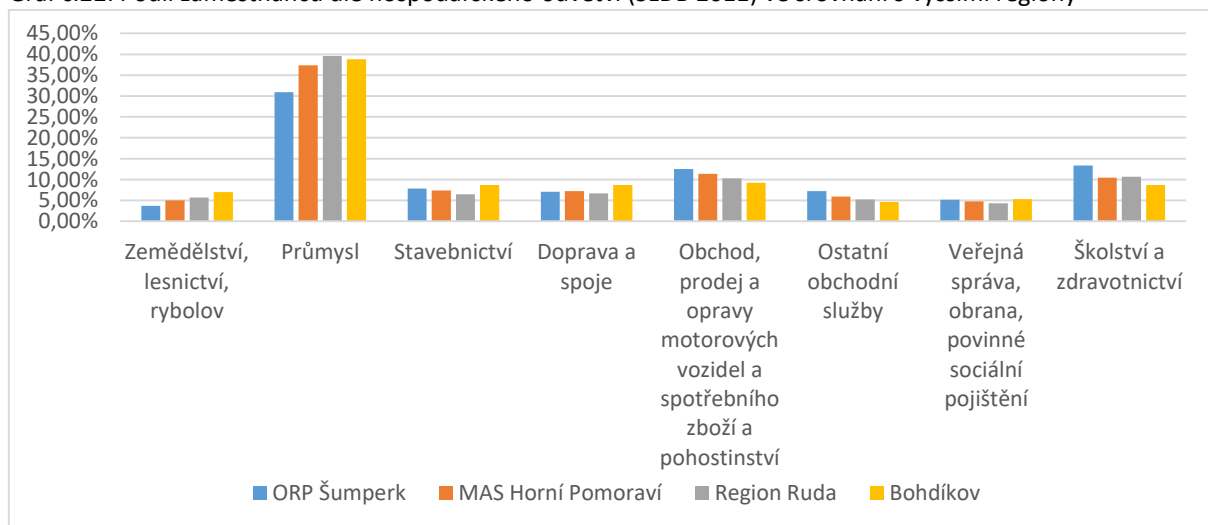


Ve struktuře hospodářství nedochází k zásadním změnám. Zajímavé je srovnání zastoupení jednotlivých sektorů v rámci vyššího regionu – Regionu Ruda, kde Bohdíkov převyšuje průměr v prvních třech kategoriích – zemědělství; průmysl a stavebnictví.

Graf č.21: Srovnání zastoupení sektorů hospodářství v rámci Regionu Ruda



Graf č.22: Podíl zaměstnanců dle hospodářského odvětví (SLDB 2011) ve srovnání s vyššími regiony



V Bohdíkově působí nejvíce ekonomických subjektů bez zaměstnanců, tedy osoby samostatně výdělečně činné a dále jsou zde zastoupeny ve větším počtu spíše drobné organizace s počtem zaměstnanců do 5ti osob. Střední firmy s počtem zaměstnanců do 20 osob jsou v obci umístěny aktuálně pouze 3.

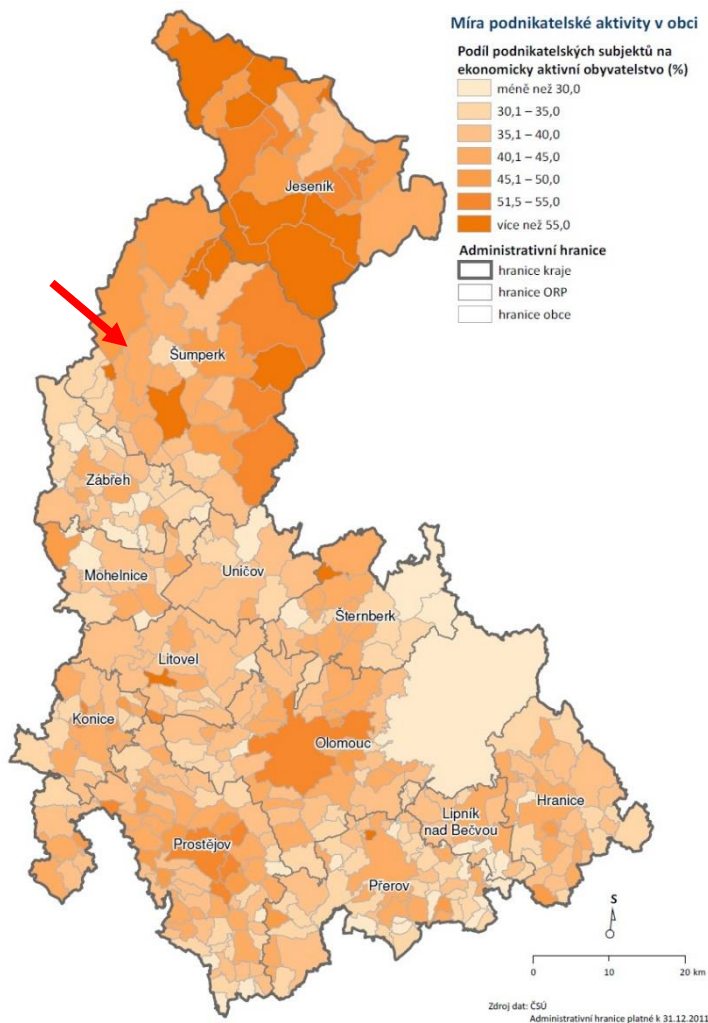
Tabulka č.6: Vývoj počtu aktivních ekonomických subjektů dle velikosti

	2014	2015	2016	2017	2018	2019	2020
bez zaměstnanců	10	13	10	12	5	4	99
do 10 zaměstnanců	2	3	0	0	1	1	13
10 - 49 zaměstnanců	-	21	22	18	12	10	2
50 - 249 zaměstnanců	-	44,1	42,6	42,1	41,5	43,9	0
249 +	5	3	2	2	0	0	0
nezjištěno	84	54	57	45	33	23	19
Celkem	101	138,1	133,6	119,1	92,5	81,9	133

Zdroj:ČSÚ

V Bohdíkově se projevoval pokles aktivních ekonomických subjektů až do roku 2019, v roce 2020 se však projevuje skokově nárůst aktivních ekonomických subjektů v kategorii – bez zaměstnanců, tzn. drobní živnostníci.

Obrázek č.2: Míra podnikatelské aktivity v obci



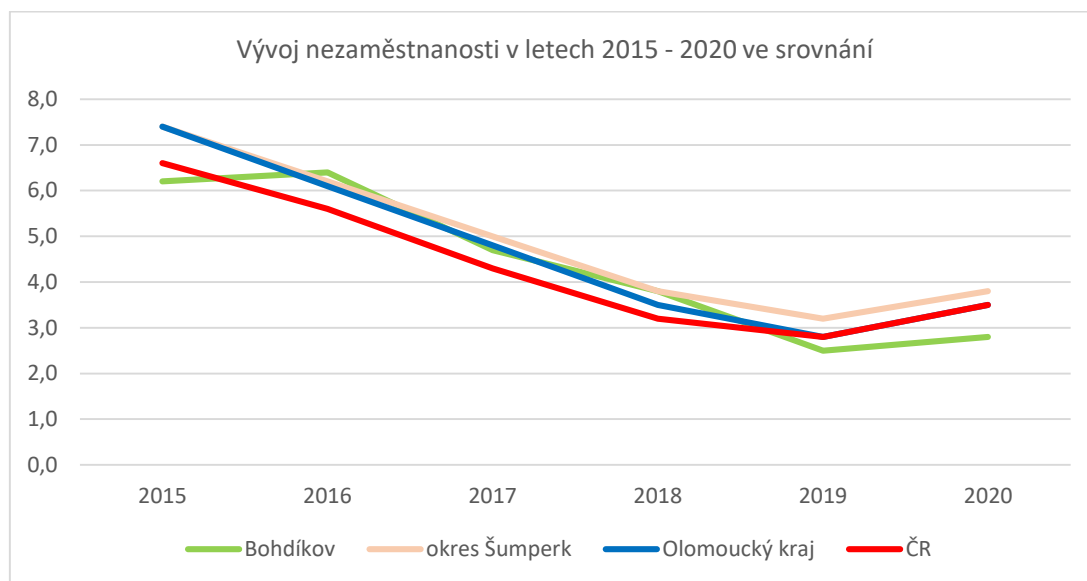
Zdroj: Studie sídelní struktury Olomouckého kraje, mapová část.

2.3 Nezaměstnanost

Časový průběh míry nezaměstnanosti v Bohdíkovi kopíruje trendy v ostatních srovnávaných územích jak v sezónnosti, tak v rámci hospodářského cyklu. Míra nezaměstnanosti bývá oproti průměru okresu nižší, výjimkou byl pouze rok 2016. Míra nezaměstnanosti je v obci Bohdík od roku 2019 dokonce nižší, než je průměr v Olomouckém kraji i než je průměr celorepublikový.

V obci se nijak výrazně neprojevuje sezónní nezaměstnanost.

Graf č.23: Vývoj nezaměstnanosti v letech 2015 – 2020 v Bohdíkovi a vyšších regionech



Zdroj: ČSÚ, MPSV

3. VYBAVENOST OBCE – OBECNÍ INFRASTRUKTURA

Domy a byty

V obci Bohdík je 383 obydlených domů, v nichž je 493 obydlených bytů podle Sčítání lidu, domů a bytů 2011.

Tab. č.7: Vybavenost domů v obci Bohdík a srovnání s vyššími územními celky

Území	Počet obydlených domů	přípoj na kanalizační síť		vodovod		plyn	
		Abs.	%	Abs.	%	Abs.	%
ORP Šumperk	11 960	7 336	61 %	11 125	93 %	5 838	49 %
MAS Horní Pomoraví	10 534	5 157	49 %	9 847	93 %	3 989	38 %
Region Ruda	1 414	180	13 %	1 311	93 %	351	25 %
Bohdík	383	0	0 %	364	95 %	77	20 %

Pozn. v obci Bohdík se kanalizace budovala v roce 2012

Tab. č.8: Vybavení bytů v obci Bohdík ve srovnání s vyššími územními celky

Území	Počet obydlených bytů (= domácností)	přípoj na kanalizační síť		Žumpa, jímka		vlastní splachovací záchod	
		Abs.	%	Abs.	%	Abs.	%
ORP Šumperk	25748	19830	77%	5243	20%	24003	93%
MAS Horní Pomoraví	18300	11447	63%	6244	34%	17154	94%
Region Ruda	1920	352	18%	1469	77%	1765	92%
Bohdík	493	0	0%	459	93%	453	92%

Tab. č.9: Vybavení bytů v obci Bohdík ve srovnání s vyššími územními celky

Území	Počet obydlených bytů (= domácností)	Koupelna		Vodovod		Teplá voda	
		Abs.	%	Abs.	%	Abs.	%
ORP Šumperk	25748	24052	93%	24031	93%	23794	92%
MAS Horní Pomoraví	18300	17213	94%	17174	94%	16989	93%
Region Ruda	1920	1787	93%	1769	92%	1774	92%
Bohdík	493	457	93%	465	94%	460	93%

Tab. č.10: Vybavení bytů v obci Bohdík ve srovnání s vyššími územními celky

Území	Počet obydlených bytů (= domácností)	plyn zaveden do bytu		PC v domácnostech		PC s internetem	
		Abs.	%	Abs.	%	Abs.	%
ORP Šumperk	25748	14579	57%	13741	53%	12532	49%
MAS Horní Pomoraví	18300	7639	42%	9565	52%	8718	48%
Region Ruda	1920	438	23%	1019	53%	923	48%
Bohdík	493	99	20%	248	50%	217	44%

V obci je vybudovaný vodovod a je také plynofikována. V obci je dokončena splašková kanalizace z roku 2012.

V obci je provozována málotřídní obecní základní škola v rozsahu 1. – 5. třída a mateřská škola v Bohdíkově a v Raškově.

Obec má napojení na železnici se třemi železničními zastávkami pro osobní vlaky.

V obci je pošta.

4. KRAJINA

4.1 Druhy pozemků

Z celkové výměry pozemků obce je 67% tvořeno lesními pozemky, dále 26% zemědělskou půdou a zastavěné a ostatní plochy v souhrnu tvoří cca 6% z celkové rozlohy obce.

Tab. č.11: Druhy pozemků dle výměry k 31.12.2020

Druhy pozemků (ha)	k 31.12.2020
Celková výměra	2 621,77
Zemědělská půda	675,49
Orná půda	235,39
Zahrada	48,21
Ovocný sad	0,49
Trvalý travní porost	391,39
Nezemědělská půda	1 946,28
Lesní pozemek	1 754,06
Vodní plocha	23,86
Zastavěná plocha a nádvoří	23,17
Ostatní plocha	145,19

4.2 Index ekologické stability

Index ekologické stability (KES) Bohdíkova je k datu 31.12.2020 v hodnotě **4,8**

KES – Koeficient ekologické stability je definován jako poměr ploch tzv. stabilních a nestabilních krajinnotvorných prvků.

Hodnoty koeficientu jsou interpretovány následovně :

KES <= 0,1 území s maximálním narušením přírodních struktur, základní ekologické funkce musí být trvale nahrazovány technologickými zásahy

0,1 < KES <= 0,3 území nadprůměrně využívané, se zřetelným narušením přírodních struktur, základní ekologické funkce musí být soustavně nahrazovány technickými zásahy

0,3 < KES <= 1,00 území intenzivně využívané zejména zemědělskou velkovýrobou, oslabení autoregulačních pochodů v ekosystémech způsobuje jejich značnou ekologickou labilitu a vyžaduje vysoké vklady dodatkové energie

1,00 < KES < 3,00 vcelku vyvážená krajina, v níž jsou technické objekty relativně v souladu s dochovanými přírodními strukturami, důsledkem je i nižší potřeba energe-materiálových vkladů

KES >= 3,00 přírodní a přírodě blízká krajina s výraznou převahou ekologicky stabilních struktur a nízkou intenzitou využívání krajiny člověkem.

Stabilní prvky	Nestabilní prvky
Lesní půda	Orná půda
Vodní plochy a toky	Antropogenizované plochy
Trvalý travní porost	Chmelnice
Pastviny	
Mokřady	
Sady	
Vínice	

5. MÍSTNÍ IDENTITA OBCE

5.1 Nemovité kulturní památky

Nejstarší budovou v Bohdíkově (ze druhé pol. 16. stol.) byla tvrz., dnes dům č.p. 55. Stavba má renesanční jádro a sloužila jako zemědělský komplex s mlýnem a pivovarem, později od konce 17. stol. zde byla provozována hospoda. Tvrz je od roku 2000 státní kulturní památkou.

V obci je památkově chráněn barokní farní kostel sv. Petra a Pavla, jednolodní stavba z roku 1725, s půlkruhovým závěrem a kvadratickou věží.

Přehled památek

- Monumentální barokní **kostel** sv. Petra a Pavla z r.1725 místní část V Chaloupkách
- **Kostel** sv. Jana Křtitele místní část Raškov
- Pův. renesanční **tvrz** ze 16. stol. opuštěna po roce 1592 a upravena na hostinec
- Památná **lípa** stará 300 let „Fetkova lípa“
- **Kamenný kříž** u silnice z Bohdíkova na Temenici. Prohlášen kulturní památkou v roce 2009.
- **Zřícenina Nového hradu** – nachází se na kopci nad osadou Raškov na katastru sousední obce Kopřivná. Hrad vznikl přibližně v první čtvrtině 14. století.

Místně významné lokality

- Přírodní rezervace „Na Hadci“ – chráněné území nad Raškovem
- Štola Mařka – lokalita v opuštěném lomu za pohostinstvím „U Seppla“ v Bohdíkově. Zimoviště vzácných druhů netopýrů.
- Lomy na vápenec – dva lomy, zajímavá geologická a botanická lokalita s výskytem vzácných druhů krystalických vápenců.

5.2 Osobnosti

V Bohdíkově více než dvacet let působil **Alois Konečný** (1858 – 1923), politik a významný organizátor učitelstva na Moravě (v budově školy mu byla v roce 1924 zřízena pamětní deska) Další osobností obce byl **Áda Rulíšek** (1920 – 1989) – akordeonista, skladatel a dirigent

5.3 Tradice

Tradiční akcí v Bohdíkově je Školní pouť (25 let)

Tradičními spolky v obci jsou hasiči (3 sbory, historie již 125 let) a fotbalisti (působení již 80 let)

5.4 Struktura občanské společnosti v Bohdíkově

	organizace	sídlo	IČ
331 Příspěvková organizace	Základní škola a Mateřská škola Bohdík, okres Šumperk, příspěvková organizace	Bohdík 48	70984531
706 spolek	FK Bohdík z.s.	Bohdík 163	14617498
	2H pitbike racing team z.s.	Bohdík 122	03057020
	V.D. Racing Team Raškov, z.s.	Raškov 61	07670265
	Skupina přátel historie a šermu Barbaři	Bohdík 3	26588919
	Komunitní škola Bohdík	Bohdík 48	22765280
721 církvní organizace	Římskokatolická farnost Bohdík	Bohdík 119	70641749
	Římskokatolická farnost Raškov	Raškov 169	70641757
731 organizační jednotka sdružení	Sbor dobrovolných hasičů Komňátka	Komňátka	64986322
	Sbor dobrovolných hasičů Raškov	Raškov	64986390
	Sbor dobrovolných hasičů Bohdík	Bohdík	65496451

6. S.W.O.T. ANALÝZA KOMUNITNÍHO TÝMU

Úvod ke SWOT analýze

SWOT analýza komunitního týmu vznikla metodou brainstormingu v průběhu aktualizace v rámci veřejného setkání týmu a je sloučena se stále platnými hesly z úvodního komunitního workshopu obce.

SWOT analýza je členěna do oddílů, které jsou opatřeny nadpisem. SWOT je zkratka z anglického originálu, kde S = Strengths (Silné stránky), W = Weaknesses (Slabé stránky), O = Opportunities (Příležitosti), T = Treats (Hrozby).

V rámci aktualizace strategie byla některá hesla z původní analýzy vypuštěna – např. pokud již byla opatření naplněna, cíle již bylo dosaženo, případně se změnila situace a heslo již není aktuální), upravena dle aktuálního stavu či nových návrhů k původním textům a zároveň byla přidána hesla nová.

S	W	O	T
UCHOVÁNÍ A ROZVOJ TRADIC			
Místní identita, historie, tradice, osobnosti			
Tradiční akce: <ul style="list-style-type: none"> - Pohádkový les - Školní pouť - Amazonky dětem Historické památky 2 venkovní kulturní areály Kulturní dům Osobnosti Bohdíkova: Senátor nadučitel Alois Konečný + manželka Áda Rulíšek – skladatel, dirigent Fotografické výstavy Hasiči (3 sbory, 125 let) Místní obyvatelé, kteří mají co předávat Monografie „Bohdíkov v proměnách času“	Chybějící informační systém – cedule k historii obce/ místním tradicím	Využití kronik pro budování místní identity Výzva občanům – předměty k historii a tradicím obce Výstavy k místní identitě se zapojením občanů Obecní muzeum (exponáty s příběhy) Monografie „Bohdíkov v proměnách času“ - elektronizace a zveřejnění na webu obce - 2. vydání	Ztráta zájmu mladých lidí o tradice Obnova tradice pochodu v okolí obce (Bohdíkovská 15, Bohdíkovská 25)

S	W	O	T
KRÁSNÁ A BEZPEČNÁ OBEC – KVALITNÍ ŽIVOTNÍ PROSTŘEDÍ Příroda, odpady, životní prostředí v obci i mimo obec, krajina, obnovitelné zdroje, hospodaření s vodou			
<p>Krásná okolní příroda – přírodní rezervace Hadce</p> <p>Vodovod a kanalizace ve vlastnictví obce</p> <p>Plynofikace obce</p> <p>Fungující systém třídění odpadu</p>	<p>Protipovodňová hráz Zanedbané lokality: - areál bývalé vápenky - Aloisovský dvůr</p> <p>Nedokončená kanalizace v místních částech</p> <p>Černé skládky Chybí sběrná místa na bioodpad</p> <p>Nedostatečná osvěta občanů: - nakládání s odpady - uvědomělá spotřeba - trvale udržitelný rozvoj - kanalizace - dešťovka, voda v krajině atd.</p>	<p>Likvidace černých skládek Revitalizace vápenky v Bohdíkově</p> <p>Budování energeticky soběstačných systémů</p> <p>Vybudování kanalizace v dalších částech obce</p> <p>Květinová výzdoba Upravená místa <i>Úprava plotů na vlastních pozemcích</i> Vybudování „ekostezky“ Vybudování naučné stezky Hadce a bučiny nad Raškovem Komunitní (<i>obecní</i>) kompostárna Záchyt a využívání dešťové vody Využití zbytkové pitné vody v parku (balneo,...?)</p>	<p>Povodně</p> <p>Černé skládky v obci a nejbližším okolí</p>

S	W	O	T
UČÍCÍ SE OBEC Celoživotní učení, komunitní škola, spolková činnost, MŠ a ZŠ, činnost knihovny, KD, prostory a plochy pro volnočasové aktivity			
<p>Komunitní škola propojuje zájmové skupiny Škola Yamaha – hudební škola Výuka k místní identitě</p> <p>Dostatečná kapacita základní školy a mateřských škol</p>	<p>Chybí veřejně přístupná dětská hřiště (i v místních částech)</p> <p>Chybí osoba, která by se věnovala organizaci kulturního života v obci</p> <p>Malé využívání KD + dalších objektů</p> <p>Chybí osoba, která by se starala o údržbu a drobné opravy v ZŠ, 2x MŠ, KD</p>	<p>Komunitní škola (kurzy ČŽV) <i>Environmentální vzdělávání – propagace, výchova v oblasti životního prostředí</i> Vzdělávání v třídění odpadu Web KŠ Víceúčelové využívání knihoven Veřejně přístupná dětská hřiště jako místa pro komunitní setkávání (i v místních částech) Park u kulturního domu Sílený školník „údržbář“ pro ZŠ, 2x MŠ, KD, ...</p>	<p>Nezájem o kulturu u mladé generace</p> <p>Úpadek kulturního života způsobený neschopností zajistit atraktivní nabídku aktivit a také atraktivní/ moderní prostory</p>

S	W	O	T
MODERNÍ INFRASTRUKTURA, KVALITNÍ A BEZPEČNÁ DOPRAVA			
Stavební pozemky, komunikace, voda, kanalizace, plyn – sítě, internet, EKO vytápění, bezpečnostní opatření v dopravě, veřejná prostranství vč. parkovacích míst, chodníky, objekty v majetku obce, cyklostezky, veřejné osvětlení / rozhlas + služby pro obyvatele			
<p>Obchvat obce</p> <p>3 nádraží</p> <p>Tělocvična ZŠ – velké množství aktivit, kroužků</p> <p>Kulturní dům</p> <p>Nové osvětlení obce</p> <p>Bezdrátový rozhlas</p>	<p>Špatný stav silničních komunikací</p> <p>Nebezpečné úseky pro chodce -</p> <p>Neupravená místa v obci</p> <p>Bohdíkov nemá náves</p> <p>Nedostatek stavebních pozemků ve vlastnictví obce</p> <p>Chybějící prostory pro služby – péče o tělo (kadeřnictví, pedikúra)</p> <p>Chybí cyklostezka – Ruda – Bohdíkov – Hanušovice</p> <p>Špatný stav – toalety, taneční plocha Hasajda</p> <p>Nedostatečná otevírací doba na poště</p>	<p>Využití Brownfields (nevyužité budovy)</p> <p>Chodníky v obci</p> <p><i>Vybudování chodníků v obci</i></p> <p>Rozvoj bytové výstavby</p> <p>Bytová výstavba malometrážních bytů</p> <p>Vysokorychlostní internet</p> <p>Cyklostezka – Ruda – Bohdíkov – Hanušovice</p> <p>Celková revitalizace KD vč. části s restaurací</p> <p>Lavičky v obci (místa odpočinku a setkávání)</p> <p>Využití „domu služeb“</p> <p>Rozšíření parkovacích míst u školy</p>	<p>Povodeň</p> <p>Neschopnost využít dotační zdroje na plánované projekty</p>
S	W	O	T
ŽIVOT V OBCI A SPOLUPRÁCE			
Lidé, spolupráce, řízení obce (komunita), financování, spolupráce navenek, informovanost			
<p>V zastupitelstvu jsou lidé, co se dokáží domluvit</p> <p>Obec není zadlužená</p> <p>Činnost organizací</p> <p>Spolky fungují ve prospěch obce (veřejnosti)</p> <p>Spolky si „umí vydělat“</p> <p>Schopní lidé</p> <p>Vysoká úroveň komunikace v obci</p> <p>Lidé si pomáhají</p> <p>Zkušenosti s čerpáním peněz EU a SR</p>	<p>Nezájem/ malý zájem mladých</p> <p>Opomíjí se starší lidé</p> <p>Nezájem občanů o práci zastupitelstva</p> <p>Nezájem o organizaci řízení obce</p> <p>Nejsou vedoucí, <i>organizátoři akcí, lidé kteří motivují k aktivitě</i></p> <p>Nízká úroveň 2restaurací</p> <p>Nízká účast občanů na zasedání zastupitelstva</p> <p>Nízká účast obyvatel na domácích akcích (více cizích</p>	<p>Senior klub</p> <p>Aktivizovat seniory</p> <p>Nové formy informovanosti občanů (sociální sítě)</p> <p>Využití potenciálu lidí z obce</p> <p>Nové způsoby motivace lidí</p> <p><i>Výchova dětí k aktivnímu životu</i></p> <p>Vytvořit podmínky pro setrvání mladých vzdělaných lidí</p> <p>Dát lidem příležitost a kvalifikaci v rozvoji</p> <p>Udělat akci pro podporu komunity či cílové skupiny (rekord, plést šálu...)</p> <p>Pořádání akcí přesahující komunitu obce (krajské...)</p> <p>Motivovat lidi k zájmu o práci zastupitelstva</p>	<p>Odchod mladých vzdělaných lidí z obce</p> <p>Změna komunikační atmosféry k horšímu</p> <p><i>Stárnutí populace</i></p> <p>Konkurence blízkého města</p> <p>Zmrazení možností dotačního financování</p>

Vzniklo spontánně mnoho aktivit i neformálních	lidí přijde, než lidí z domácího prostředí) Neschopnost slušně diskutovat, jen kritika	Místa k setkávání Nalézt centrum obce Inspirace partnerskou obcí „Nitrianske Sučany“ Soutěže občanů (nenásilné) Soutěže mezi obcemi Využívat exkurze a návštěvy jinde Možnost čerpání peněz z fondů Využití možností financí MAS – NNO, spolky Využití možností financí MAS podnikateli Podchycení teenagerů a jejich využití Nevyužití potenciál místních šikovných lidí Zapojení lidí do veřejného života	
Senioři se neformálně schází každý měsíc			
Web stránky obce			
Funguje dobře MAS			

S	W	O	T
PODNIKÁNÍ A ZAMĚŠTNANOST			
Využívání veřejně prospěšných prací	Nedostatek pracovních příležitostí	Využívání veřejně prospěšných prací Využití části prostoru samoobsluhy Nová restaurace	

S	W	O	T
ATRAKTIVITA A PROPAGACE OBCE			
Propagace obce, přírodní zajímavosti, objekty místního významu, návštěvníci obce			
4 historické památky Štola Natura 2 000 Web stránky obce	Malé ztraktivnění objektů místního významu Nedostatečná informovanost občanů o obci Malá ubytovací kapacita Chybí cyklostezka minimálně v obci Chybí cyklostezka do okolních obcí: Ruda – Bohdíkov - Hanušovice	Naučné stezky Vybudování „ekostežky“ Vybudování informačního / orientačního systému obce Zázemí pro vodáky Zázemí pro cyklisty	

Komentář ke SWOT analýze

Ze SWOT analýzy týmu vyplývá, že lidé v obci jsou si vědomi místních tradic a dalších hodnot lokality, v níž se obec nachází.

Obec má v současné době velmi dobře zajištěnu základní infrastrukturu v oblasti vodovodu, kanalizace a plynofikace a zůstávají zde jen aktivity spojené s rozšiřováním v rámci místních částí a modernizací stávající sítě. Obec je také velmi dobře dopravně dostupná a nachází se blízko Šumperka, jako administrativního a obchodního centra regionu. Z hlediska bezpečnosti jsou v obci plánované investice do chodníků podél komunikací a z pohledu obce „páteřní“ cyklostezky propojující Rudu nad Moravou přes Bohdíkov do Hanušovic.

Poměrně velkým problémem jsou pak opuštěné lomy po těžbě vápence, která v obci v historii probíhala a také černé skládky, které se stále objevují v těchto a podobných opuštěných lokalitách.

V rámci plánovaných záměrů se jako rozvojová lokalita jeví park u kulturního domu, který bude nadále dovybavován tak, aby sloužil nejen občanům obce jako místo komunitního setkávání a trávení volného času, ale i jako místo, které láká k zastavení turisty, cyklisty, vodáky.

K lepší informovanosti o zajímavostech obce a orientaci v obci by pak měl sloužit nově vybudovaný informační systém.

7. AUDIT ZDROJŮ OBCE BOHDÍKOV

A	B	C	D
Lidské zdroje	Přírodní zdroje	Vnější finanční zdroje	Vnitřní finanční zdroje obce
Schopní lidé	Umístění - podhůří Jeseníků	Dotace, granty	Rozpočet obce
Aktivní lidé	Přírodní rozmanitosti v okolí obce	Strategie MAS Horní Pomoraví o.p.s. jako dotační zdroj	Rozpočty spolků
Velmi dobře fungující Základní škola a mateřské školy v obci	Přírodní zajímavosti - štola Mařka - rezervace Na Hadci - lomy	Možnost uskutečnění projektů obce vzhledem k velikosti obce a počtu obyvatel	Vybudovaná zařízení ZHČ (vedlejší hospodářská činnost)
Velké množství fungujících zájmových organizací a spolků			

Hlavními rozvojovými zdroji Bohdíkovy jsou zejména jeho obyvatelé, a to jednak obyvatelé obce celkově, zvláště pak učitelství školy a dobře fungující spolky a neziskové organizace, a zvláště komunitní škola, která je dynamicky se rozvíjející organizací. Výrazným potenciálem obce je schopnost spolupráce jejích obyvatel a spolupráce organizací v rámci všech sektorů v obci zastoupených.

Významnými zdroji obce jsou přírodní bohatství, zajímavosti a poloha Bohdíkovy na úpatí Jeseníků, které jsou, vedle velice zachovalé krajiny ve srovnání s jinými obcemi, zajímavou předností pro obyvatele obce, ale i návštěvníky.

Jako potenciální zdroje příjmů jsou označeny jednak vnější zdroje, dále pak rozpočet obce a spolků a další přínosy z vedlejší hospodářské činnosti obce.

8. STRATEGICKÉ PRIORITY OBCE

8.1 Vize 2035

Bohdíkov je, včetně svých místních částí, prosperující obcí, která nabízí alternativní kvalitu života k životu ve městě. Bohdíkov je bezpečná, čistá a upravená obec, která chrání životní prostředí pro budoucí generace.

Obec pečuje o svůj majetek, dále zkvalitňuje obecní infrastrukturu a využívá přírodě blízké a chytré technologie, dále vytváří podmínky pro rozvoj bydlení v obci a rozvoj služeb především pro své obyvatele. Obec si cení místních přírodních zajímavostí a pečuje o kulturní a historicky významné objekty na svém území.

Obec žije rozmanitým společenským životem, nabízí příležitosti pro všechny věkové skupiny a využívá potenciál svých obyvatel. Navazuje na bohaté tradice a podporuje celoživotní učení pro všechny.

8.2 Cíle a aktivity

Priorita 1 UCHOVÁVÁNÍ A ROZVOJ TRADIC

Je využíván odkaz významných rodáků stejně jako tradice pro vytváření místní identity občanů Bohdíkova.

Obec podporuje údržbu, obnovu historických, kulturně významných objektů v obci a jejím okolí.

V obci se v posledních deseti letech daří:

- zapojovat občany a spolky do spolupráce na vytváření místní identity (konání akcí, přednášek, výstav)
- připomínat významné osobnosti a jejich přínos pro obec (ZŠ, Bohdíkovský zpravodaj, akce knihovny,...)
- seznamovat s tradicemi a prací rodáků v rámci ZŠ, KŠ a kulturních organizací jak mládež, tak dospělí
- mapovat, shromažďovat různorodé materiály dokumentující historii i současnost obce (byla vydána monografie „Bohdíkov v proměnách času“)
- obec pravidelně přispívá na údržbu historických/kulturně významných objektů – např. kostelů

Opatření 1.1 Vytváření místní identity, podpora a rozvoj zájmu občanů i návštěvníků obce o historii a současnost obce.

- Aktivita 1.1.1 Připomínat významné osobnosti a jejich přínos pro obec.
- Aktivita 1.1.2 Seznamovat s tradicemi a prací rodáků v rámci ZŠ, KŠ a kulturních organizací jak mládež, tak dospělí.
- Aktivita 1.1.3 Mapovat, shromažďovat různorodé materiály dokumentující historii i současnost obce (pozornost zasluhuje v této aktivitě speciálně střet česko-německých kultur, které ovlivňovaly obec již od svého vzniku ve 14. století, dále po r. 1648 až do konce 2. světové války, kdy dokonce v obci převládalo německé obyvatelstvo)
- Aktivita 1.1.4 Zapojovat občany a spolky do spolupráce na vytváření místní identity (výstavy, expozice, informační materiály, akce).
- Aktivita 1.1.5 Šíření monografie o historii obce „Bohdíkov v proměnách času“ – elektronické zpracování umístit na web obce, zajistit další vydání
- Aktivita 1.1.6 Informační cedule k historii obce – možné využít tabulí v parku, s cílem informovat místní obyvatele, ale i turisty/ cykloturisty
- Aktivita 1.1.7 Obnova tradice pochodu v okolí obce – Bohdíkovská 15, Bohdíkovská 25

Opatření 1.2 Údržba a propagace kulturního dědictví, vznik a rozvoj zázemí pro prezentaci historie obce a místních tradic

Aktivita 1.2.1 Udržovat historické, kulturně významné objekty v obci, pečovat o ně a propagovat je.

Aktivita 1.2.2 Možnost vybudování obecní expozice (informační systém/ info tabule)

Priorita 2 KRÁSNÁ A BEZPEČNÁ OBEC - KVALITNÍ ŽIVOTNÍ PROSTŘEDÍ

Je pečováno o životní prostředí a vzhled obce a chráněna příroda, současně s preventivními opatřeními proti živelným pohromám.

Pozornost je věnována odstraňování starých ekologických zátěží, snižování množství odpadů a jeho efektivnímu třídění, případně dalšímu využití a udržitelnému hospodaření s vodou.

V obci se v posledních deseti letech daří:

- propagovat styl života ohleduplný k životnímu prostředí – uvědomělou spotřebu, třídění odpadu a jeho druhotné využívání (ZŠ, Bohdíkovský zpravodaj,..)
- předcházení vzniku a likvidace černých skládek (prevence, foto-pasti, vytváření podmínek pro sběr a třídění odpadu,...)
- připravovat protipovodňová opatření

Opatření 2.1 Péče o vzhled obce, okolní přírodu a krajinu

Aktivita 2.1.1 Motivovat občany k údržbě svých domů a jejich okolí (např. formou oceňování/soutěží apod.)

Aktivita 2.1.2 Podporovat environmentální vzdělávání všech věkových kategorií

Aktivita 2.1.3 Zlepšení vzhledu – údržba objektu nádraží v Bohdíkově a také plochy za nádražím v Komňátce

Aktivita 2.1.4 Údržba veřejných ploch – mostů, příkopů, břehů, uliček (využití odborníků např. zahradníků)

Aktivita 2.1.5 Revitalizace objektu bývalé vápenky v Bohdíkově (brownfield)

Aktivita 2.1.6 Posouzení a revitalizace bývalé skládky v lomu za školou v Raškově

Opatření 2.2 Moderní odpadové hospodářství s důrazem na ochranu životního prostředí a efektivní vynakládání zdrojů na likvidaci odpadu

Aktivita 2.2.1 Propagovat styl života ohleduplný k životnímu prostředí – uvědomělou spotřebu, třídění odpadu a jeho druhotné využívání

Aktivita 2.2.2 Předcházení vzniku a likvidace černých skládek

- Aktivita 2.2.3 Podporovat vznik místní/regionální kompostárny či využití existující dostupné kompostárny
- Aktivita 2.2.4 Rozšířit nádoby na tříděný odpad – použitý olej, plechovky, bioodpad...

Opatření 2.3 Budování protipovodňových opatření a zásobování vodou

- Aktivita 2.3.1 Protipovodňová opatření
- Aktivita 2.3.2 Podporovat preventivní opatření v krajině – remízky, šetrné hospodaření na půdě, v lesích apod. (osvěta, spolupráce s vlastníky pozemků)
- Aktivita 2.3.3 Osvěta předcházení úbytku vody v krajině
- Aktivita 2.3.4 Využívání dešťové vody – záchyt a další využití

Priorita 3 UČÍCÍ SE OBEC. OBEC, PODPORUJÍCÍ VZDĚLÁVÁNÍ VŠECH GENERACÍ A JEJICH ZÁJMOVÉ AKTIVITY

Jsou podporovány zájmové a vzdělávací aktivity v obci. Obcí jsou zřizována potřebná školská a vzdělávací zařízení. Tato zařízení jsou víceúčelově využívána k celoživotnímu učení. Jsou tak vytvářeny podmínky pro aktivní život a zájmy všech generací.

V obci se v posledních deseti letech daří:

- rozvíjet a modernizovat objekty základní a mateřské školy a jejich vybavení
- pořizovat vybavení pro vzdělávání a zájmové aktivity
- podporovat činnost spolků a dalších neziskových organizací
- zapojovat všechny věkové skupiny obyvatel obce prostřednictvím zájmových spolků a komunitní školy, která je místem pro celoživotní učení, kulturní a společenský život
- reagovat na aktuální příležitosti a potřeby občanů obce v oblasti vzdělávání a zájmových aktivit

Opatření 3.1 Spolupráce se samosprávou při rozvoji a modernizaci vzdělávacích a volnočasových zařízení (objektů) a jejich vybavení v obci

- Aktivita 3.1.1 Rozvíjet a modernizovat objekty zájmových organizací, spolků a základní a mateřské školy a jejich vybavení (zahrady MŠ, zahrada ZŠ, letní divadlo,...)
- Aktivita 3.1.2 Pořídit vybavení pro vzdělávání a zájmové aktivity (keramická dílna, učebna pro výtvarné aktivity, mantinely pro florbalové hřiště, a další..)
- Aktivita 3.1.3 Podporovat činnost zájmových spolků a dalších neziskových organizací

- Aktivita 3.1.4 Využívat pro vzdělávání a zájmové aktivity kulturní dům, knihovny a další vhodné prostory – klubovny v nové hasičárně, využití původní zbrojnice pro skautskou klubovnu
- Aktivita 3.1.5 Vybudování vhodného zázemí pro skauty (např. v „Domě služeb“)
- Aktivita 3.1.6 Personálně zajistit aktivní přístup k organizování vzdělávacích a kulturních akcí (v rámci kulturního domu, knihovny, apod.)
- Aktivita 3.1.7 Modernizace vybavení a dovybavení kulturního domu (např. audiovizuální technikou pro vzdělávací aktivity a dalším vybavením)

Opatření 3.2 Široká nabídka vzdělávacích a zájmových aktivit pro veřejnost

- Aktivita 3.2.1 Zapojovat všechny věkové skupiny obyvatel obce prostřednictvím zájmových spolků a komunitní školy, která je místem pro celoživotní učení, kulturní a společenský život (vč. dalšího zlepšování systému organizace a informovanosti)
- Aktivita 3.2.2 Reagovat na aktuální příležitosti a potřeby občanů obce v oblasti vzdělávání a zájmových aktivit

Opatření 3.3 Moderní a bezpečné prostory a plochy pro volnočasové aktivity

- Aktivita 3.3.1 Park u kulturního domu jako plocha pro volnočasové aktivity.
Doplnit herní sestavy pro děti v parku u kulturního domu (upravit cesty v parku pro bruslaře, hledat další využití parku, stavba altánu, využití potenciálu vody – vodní prvek v parku (balneo), zajištění bezpečnosti v parku kolem řeky – zábrana před pádem do řeky....apod.)
- Aktivita 3.3.2 Vybudovat víceúčelovou plochu pro pohybové aktivity v Raškově
- Aktivita 3.3.3 Přístavba sociálního zázemí a rekonstrukce střechy letního divadla v Bohdíkově
- Aktivita 3.3.4 Vybudování Bike parku/ Skate parku (např. v lesoparku)
- Aktivita 3.3.5 Modernizace Raškovské knihovny
- Aktivita 3.3.6 Víceúčelové využití knihoven – společná čtení, školení, besedy, osvětové akce, výstavy, zázemí pro prezentaci obce (posilování místní identity), místo setkávání i s možností posezení u kávy. Nutné řešit zároveň s personálním zajištěním

Priorita 4 KVALITNÍ, BEZPEČNÁ DOPRAVA A MODERNÍ INFRASTRUKTURA

V souladu s územním plánem je zajišťován stavební rozvoj v obci. Jsou vytvářeny podmínky pro lepší dopravní dostupnost a bezpečnost obyvatel a propojení všech částí obce. Je dbáno na optimální stav a kvalitu komunikací. Jsou udržovány stávající stavby a zařízení a podporována další výstavba domů a bytů.

Jsou podporovány moderní a šetrná řešení využívání zdrojů vody a energie a chytrá řešení údržby a provozu obecních objektů.

V obci se v posledních deseti letech daří:

- zachovat dopravní obslužnost obce s důrazem na její udržitelnost a rozšiřování
- využívat technická zařízení zvyšující bezpečnost v dopravě – vybudování chráněných železničních přejezdů
- zpomalovací světelné signalizační zařízení
- realizace výstavby tělocvičny v areálu školy
- vybudování parkoviště u školy
- řešení chátřání areálu sokolovny
- vybudování veřejného osvětlení Raškov – Raškov Dvůr
- probíhá výkup pozemků s potenciálem budoucí stavby rodinných domů

Opatření 4.1 Bezpečná doprava, dostupná pro uživatele

- | | |
|----------------|--|
| Aktivita 4.1.1 | Zachovat dopravní obslužnost obce s důrazem na její udržitelnost a rozšiřování (vlakové spojení). |
| Aktivita 4.1.2 | Vytvářet podmínky pro bezpečnost silničního provozu, zejména chodců a cyklistů (zpomalovací světelné signalizační zařízení, retardér u školy a na dalších místech, kde se více přechází silnice) |
| Aktivita 4.1.3 | Využívat technická zařízení zvyšující bezpečnost v dopravě (silniční, železniční). |
| Aktivita 4.1.4 | Budování chodníků kolem cest |
| Aktivita 4.1.5 | Působit na Správu a údržbu silnic – opravy komunikací III.třídy |
| Aktivita 4.1.6 | Opravy místních komunikací a mostů |
| Aktivita 4.1.7 | Cykolstezky
a) podél náhonu, podél komunikace Bohdíkovem
b) směr Ruda nad Moravou
c) směr Hanušovice |

Opatření 4.2 Efektivní využívání objektů v majetku obce, dovybavení obce občanskou infrastrukturou

- Aktivita 4.2.1 Nalézt optimální využití objektů ve vlastnictví obce, pečovat o stávající objekty a prostranství ve vlastnictví obce a zvyšovat jejich potenciál
- Aktivita 4.2.2 Rozšířit počet parkovacích míst u školy
- Aktivita 4.2.3 Modernizace objektu KD (celková rekonstrukce, vzduchotechnika,...) vč. budovy bývalého pohostinství v sousedství KD
- Aktivita 4.2.4 Budování/ využívání energeticky soběstačných systémů (obecní objekty, ale i podpora využití solárních zdrojů energie občany pod patronací obce)
- Aktivita 4.2.5 Vysokorychlostní internet v celé obci pro všechny
- Aktivita 4.2.6 Sdílený údržbář pro všechny budovy (MŠ Bohdíkovo, MŠ Raškov, ZŠ, KD)

Opatření 4.3 Podpora bytové výstavby v obci

- Aktivita 4.3.1 Všeestranně podporovat individuální bytovou výstavbu v obci. Výkup pozemků s potenciálem výstavby rodinných domů v budoucnu
- Aktivita 4.3.2 Podpora bytové výstavby malometrážních bytů (přizpůsobení velikosti bytových jednotek, bezbariérovost,...)

Priorita 5 VŠESTRANNÝ ROZVOJ OBCE

Jsou mobilizovány lidské, materiální a finanční zdroje ve prospěch rozvoje obce.

- je zajišťována finanční stabilita a rovnováha obce a nacházeny další možnosti získávání finančních prostředků
- je podporována spolupráce, setkávání a vzájemná komunikace v obci i mimo ni.

V obci se v posledních deseti letech daří:

- motivovat a vytvářet podmínky pro vlastní aktivity a setkávání seniorů
- využívat potenciál nezaměstnaných
- podporovat spolkové aktivity, aktivity ve veřejném zájmu
- zajišťovat a rozvíjet provoz obecních zařízení vlastními silami
- rozvoj mezi obecní a mezinárodní spolupráce/ partnerství a využívání dalších příležitostí přes zájmové a volnočasové organizace
- obec je aktivním členem Regionu Ruda a MAS Horní Pomoraví o.p.s.
- zajišťovat informovanost občanů – weby, zpravodaje, sms zprávy atd.

Opatření 5.1 Mobilizace lidských zdrojů

- Aktivita 5.1.1 Svépomocí zvyšovat kvalitu života v obci
- Aktivita 5.1.2 Motivovat a vytvářet podmínky pro vlastní aktivity a setkávání seniorů
- Aktivita 5.1.3 Využívat potenciálu nezaměstnaných
- Aktivita 5.1.4 Zajišťovat a rozvíjet provoz obecních zařízení vlastními silami
- Aktivita 5.1.5 Podporovat spolkové aktivity, aktivity ve veřejném zájmu (podporovat, oceňovat)

Opatření 5.2 Informovanost občanů

- Aktivita 5.2.1 Zajišťovat co největší informovanost občanů – weby, zpravodaje, sms zprávy atd.
- Aktivita 5.2.2 Větší prezentace činnosti spolků v rámci obce – např. zpravodaj
- Aktivita 5.2.3 Obec otevřená občanům – aktuálnost zveřejňovaných informací, možnost zapojit se do rozhodovacích procesů, transparentnost, automatizace a elektronizace služeb

Opatření 5.3 Rozvoj spolupráce a partnerství

- Aktivita 5.3.1 Rozvoj meziobecní a mezinárodní spolupráce/ partnerství a využívání dalších příležitostí přes zájmové a volnočasové organizace
- Aktivita 5.3.2 Obec jako aktivní člen Regionu Ruda a MAS Horní Pomoraví o.p.s.

Priorita 6 ROZVINUTÉ PODNIKATELSKÉ PROSTŘEDÍ

Obcí je vytvářeno příznivé podnikatelské prostředí a zajištěna vzájemná komunikace, stejně jako potřebná infrastruktura pro rozvoj podnikání. Občanům jsou nabízeny vzdělávací a jiné aktivity pro zvýšení jejich zaměstnatelnosti.

V obci se v posledních deseti letech daří:

- zvýšit stravovací kapacitu školní kuchyně až na současný limit
- uvádění místních podnikatelů na webových stránkách obce
- vyhledávat možnosti pro výkon veřejně prospěšných prací

Opatření 6.1 Rozvoj a podpora využívání podnikatelských příležitostí

- Aktivita 6.1.1 Vytvářet podmínky pro rozvoj drobného podnikání a služeb místních občanů
- Aktivita 6.1.2 Nabízet nevyužité prostory k podnikání (kadeřnictví, Vápenka, škola Komňátka,....) a podporovat podnikání ve veřejném zájmu

Aktivita 6.1.3 Informovat místní podnikatele o možnostech získávání finančních prostředků pro vznik nových pracovních míst a rozvoj podnikání (ve spolupráci s MAS Horní Pomoraví o.p.s)

Aktivita 6.1.4 Vytvářet a udržovat přehled místních podnikatelů

Aktivita 6.1.5 Využití přebytků vodního zdroje (např. Akvaponie)

Opatření 6.2 Rozvoj zaměstnanosti v obci

Aktivita 6.2.1 Reagovat na potřebu dalšího nárůstu stravovací kapacity školní kuchyně v rámci vedlejší hospodářské činnosti – stravování občanů a catering včetně rozvážkové služby.

Aktivita 6.2.2 Nadále využívat možnost, dále vyhledávat a rozvíjet možnosti využití veřejně prospěšných prací

Priorita 7 ATRAKTIVITA A PROPAGACE OBCE

Obcí jsou využívány a propagovány přírodní zajímavosti, kulturní a historické památky pro turisty a návštěvníky obce, jejichž potenciál slouží k rozvoji služeb.

Bohdíkov propaguje svou obec především směrem k posilování místní identity svých obyvatel a láká tak případné nové obyvatele obce. Propagace obce směrem k turistům je prováděna s ohledem na uchování stávajícího charakteru „klidné“ obce.

V obci se v posledních deseti letech daří:

- využívat rozmanité formy propagace obce (web, letáky, zpravodaj) s cílem zvýšit atraktivnost Bohdíkovy pro turisty a návštěvníky.

Opatření 7.1 Propagace obce

Aktivita 7.1.1 Využívat rozmanité formy propagace obce (web, letáky, zpravodaj) s cílem zvýšit atraktivnost Bohdíkovy

Aktivita 7.1.2 Podporovat součinnost občanů v rozvoji místního potenciálu obce

Aktivita 7.1.3 Zajistit výrobu a prodej turistické známky obce/ atraktivit regionu

Aktivita 7.1.4 Najít regionální produkt/ službu/ zážitek k propagaci obce

Opatření 7.2 Zvyšování turistické atraktivity

Aktivita 7.2.1 Budovat orientační a informační systém v obci (směrovky a info tabule).

- Aktivita 7.2.2 Aktualizovat turistické značení, budovat cyklostezky a naučné stezky.
- Aktivita 7.2.3 Využívat zajímavosti a rozmanitosti okolní přírody a krajiny (přírodní rezervace Na Hadci, štola Mařka...) pro posílení místní identity obyvatel obce
- Aktivita 7.2.4 Najít využití pro celou budovu pohostinství v sousedství kulturního domu pro cestovní ruch (1.patro a další nevyužití prostory - např. jako ubytovací zařízení)
- Aktivita 7.2.5 Využití lomu po ukončení těžby
- Aktivita 7.2.6 Park u kulturního domu
- a) postavení altánu v parku
 - b) zpevnění cest (asfaltový povrch) – inline dráha, okruh
 - c) interaktivní tabule
 - d) využití vody v parku – přírodní balneo
 - e) přístaviště s ohništěm a zázemím pro vodáky

9. AKČNÍ PLÁN

Investiční akce

cíl	opatření	aktivita	projekt v rámci aktivity	popis připravenosti	časový harmonogram		finanční plán		realizátor akce	finanční zdroj
					příprava projektu	realizace	příprava	realizace		
1	01.II	1.2.1	údržba kulturní památky <i>(specifikace objektu)</i>						obec	
1	01.II	1.2.2	Obecní expozice (propojení s aktivitou NEINV 1.1.6 především ve fázi přípravy)	realizace prostřednictvím informačního systému /cedulí umístěných v exteriéru	2022 - 2024	2025	50 000	200 000	obec	dotace EU
2	02.II	2.1.3	Revitalizace nádraží - zlepšení vzhledu, údržba objektu nádraží v Bohdíkově, úprava veř. Plochy za nádražím v Komňátce	projektový záměr (nutné jednání s majitelem objektů ČD)	2023	2024	20 000	200 000	obec	rozpočet obce
2	02.II	2.1.5	Revitalizace objektu bývalé vápenky v Bohdíkově	projektový záměr	2025 - 2033	2034 - 2035	400 000	4 000 000	obec	rozpočet obce; dotace EU
2	02.II	2.1.6	Posouzení a revitalizace bývalé skládky v lomu za školou v Raškově	projektový záměr	2022 - 2024	2025	300 000	2 000 000	obec	rozpočet obce; dotace EU

2	02.II	2.2.3	Regionální kompostárna	diskuse s partnerskými obcemi	2023 - 2025	2026	150 000	2 500 000	obec	dotace EU - OPŽP
2	02.II	2.2.4	Nádoby na tříděný odpad	rozšíření nádob na tříděný odpad - použitý olej, plechovky, bioodpad,..	2021	2022	12 000	450 000	obec	rozpočet obce, dotace
3	03.I	3.1.1	modernizace objektů zájmových organizací, ZŠ, MŠ a jejich vybavení (zahrady MŠ, zahrada ZŠ, letní divadlo)	- zahrady MŠ: připravený projekt	2021	2024	10 000	350 000	obec	rozpočet obce, dotace
3	03.I	3.1.2	vybavení pro zájmové aktivity - výtvarná učebna, keramická dílna, mantinely pro florbalové hřiště, a další...		2022	2023		250 000	obec, ZŠ, KŠ	rozpočet obce, dotace
3	03.I	3.1.5	vybudování vhodného zázemí pro skauty	vytipován objekt: "Dům služeb"	2022	2024		800 000	obec, NNO	rozpočet obce, rozpočet NNO
3	03.I	3.1.7	Modernizace vybavení a dovybavení KD (např. audiovizuální technikou a dalším vybavením)		2025	2028		700 000	obec	obecní rozpočet
3	03.III	3.3.1	Park u KD jako plocha pro volnočasové aktivity	projektový záměr	2022	2023	50 000	2 800 000	obec	rozpočet obce, dotace SR
3	03.III	3.3.2	Víceúčelová plocha pro pohybové aktivity v Raškově	projektový záměr	2022	2023	60 000	800 000	obec	rozpočet obce, dotace SR
3	03.III	3.3.3	Přístavba sociálního zázemí a rekonstrukce střechy letního divadla v Bohdíkově	projektový záměr	2022	2023 - 2024	100 000	1 400 000	obec	rozpočet obce, dotace SR

3	03.III	3.3.4	Vybudování Bike/Skate parku v lesoparku	projektový záměr	2028	2030	80 000	800 000	obec	rozpočet obce
3	03.III	3.3.5	Modernizace Raškovské knihovny	projektový záměr	2027	2028		350 000	obec	rozpočet obce
4	04.I	4.1.2	Bezpečný bezmotorový provoz (zejména chodců a cyklistů)		2021	2022		1 800 000	obec	rozpočet obce
4	04.I	4.1.3	Nová technická zařízení pro zvýšení bezpečnosti v dopravě		2021	2024		500 000	obec	rozpočet obce
4	04.I	4.1.4	Budování chodníků kolem cest		2028 - 2030	2031 - 2035	600 000	6 000 000	obec	rozpočet obce; dotace
4	04.I	4.1.6	Opravy místních komunikací a mostků		2021	2022 - 2023		2 000 000	obec	rozpočet obce; dotace
4	04.I	4.1.7	Cyklostezky (a) podél komunikace Bohdíkovem, b) směr Ruda nad Moravou, c) směr Hanušovice	projektový záměr, výkup pozemků, projektová dokumentace	2022 - 2024	2025 - 2027	680 000	14 000 000	obec	rozpočet obce; dotace
4	04.II	4.2.2	Rozšířit parkovací místa u školy		2021	2022		500 000	obec	rozpočet obce
4	04.II	4.2.3	Modernizace objektu KD - celková rekonstrukce, vzduchotechnika,.. Vč. budovy pohostinství v sousedství KD		2025	2026 - 2027	200 000	3 000 000	obec	rozpočet obce; dotace

4	04.II	4.2.4	Budování/ využití energeticky soběstačných systémů (obecní objekty, i podpora využití solárních zdrojů energie občany pod patronací obce)		2026 - 2028	2029 - 2035		4 000 000	obec	rozpočet obce; dotace
4	04.II	4.2.5	Vysokorychlostní internet v celé obci pro všechny		2025	2026 - 2028	150 000	2 000 000	obec	rozpočet obce; dotace
4	04.II	4.3.2	Bytová výstavba malometrážních bytů		2030	2031 - 2035	1 000 000	8 000 000	obec	rozpočet obce; dotace
6	06.II	6.1.5	Využití přebytků vodního zdroje (např. Akvaponie)		2025	2026 - 2035		600 000	obec	rozpočet obce
6	06.II	6.2.1	Stavební úpravy školní kuchyně s cílem zvýšení její stravovací kapacity		2024	2025 - 2026		800 000	obec	rozpočet obce
7	07.II	7.2.1	Orientační a informační systém v obci (směrovky a info tabule).		2022 - 2024	2025	50 000	200 000	obec	dotace EU
7	07.II	7.2.5	Využití lomu po ukončení těžby	projektový záměr	2026	2027 - 2035		3 000 000	obec	rozpočet obce; dotace
7	07.II	7.2.6	Park u KD jako turistické místo (např. vodácké ohniště)	projektový záměr	2022	2023 - 2026	40 000	1 300 000	obec	rozpočet obce; dotace

Neinvestiční akce

cíl	opatření	aktivita	projekt v rámci aktivity	popis činností v rámci aktivity	podmínky pro realizaci/ rizika /stupeň připravenosti / formy aktivit	časový plán pro realizaci akce	realizátor akce	finanční plán (v Kč)	finanční zdroj
1	01.I	1.1.1		připomínat významné osobnosti a jejich přínos pro obec	- chybí iniciátor akce; - prostor pro cílenou činnost např. školy	každoroční cílená aktivita v rámci školy s přesahem pro širokou veřejnost	obec/ ZŠ		
1	01.I	1.1.2		seznamovat s tradicemi a prací rodáků v rámci, ZŠ, KŠ a kulturních organizací jak mládež, tak dospělé		občasné výstavy, semináře, akce	obec /ZŠ /KŠ/KD/knihovna		
1	01.I	1.1.3		mapovat, shromažďovat různorodé materiály dokumentující historii i současnost obce		průběžná činnost	obec /ZŠ /KŠ neziskové organizace, KD		
1	01.I	1.1.4		zapojovat občany a spolky do spolupráce na vytváření místní identity	forma zapojení - muzeum, výstavy, expozice, akce...	průběžná činnost	obec, KD/ /ZŠ /KŠ neziskové organizace		
1	01.I	1.1.5	Monografie "Bohdíkov v proměnách času"	šíření monografie o historii obce	1. vydání monografie hotové 2. elektronizace a umístění na web 3. další vydání	1. 2018 2. 2022 3. 2026	obec	1. 2. 30 000 3. 150 000	rozpočet obce

1	01.I	1.1.6	Informační systém	umístění informačních cedulí k historii obce - možné využití tabulí v parku, s cílem informovat místní obyvatele, ale i turisty, cykloturisty	- sběr a zpracování informací, poutavou příp. interaktivní formou - vytipování umístění cedulí - umístění cedulí	2022 - 2025	obec	50 000	rozpočet obce v přípravné fázi + dotace SR na realizační fázi
1	01.I	1.1.7	Tradiční pochody	obnova tradice pochodů v okolí obce - Bohdíkovská 15, Bohdíkovská 25	- chybí iniciátor akce (dříve akce Sokola)	každoročně se opakující akce	neziskové organizace	10 000	rozpočet NNO
1	01.II	1.2.1		péče o kulturní památky a jejich propagace		průběžná činnost	obec	12 000	rozpočet obce
2	02.I	2.1.1		motivovat občany k údržbě svých domů a jejich okolí	forma soutěží; oceňování apod.	průběžná činnost	obec	20 000	rozpočet obce
2	02.I	2.1.2		podporovat environmentální vzdělávání všech věkových kategorií		průběžná činnost	obec /ZŠ /KŠ neziskové organizace		
2	02.I	2.1.4	Údržba veřejných ploch	údržba mostů, příkopů, břehů, uliček	využití odborníků - zahradníků apod.	průběžná činnost	obec	100 000	rozpočet obce
2	02.II	2.2.1		propagovat styl života ohleduplný k životnímu prostředí - uvědomělou spotřebu, třídění odpadu a jeho druhotné využívání		průběžná činnost	obec /ZŠ /KŠ neziskové organizace		

2	02.II	2.2.2		předcházení vzniku a likvidace černých skládek		průběžná činnost	obec		
2	02.III	2.3.1		připravovat protipovodňová opatření	spolupráce s dotčenými subjekty na projektové dokumentaci, vypracování souhrnu opatření	2022 - 2030	obec		
2	02.III	2.3.2		podporovat preventivní opatření v krajině - remízky, šetrné hospodaření na půdě, v lesích apod.	- osvěta, spolupráce s vlastníky pozemků	průběžná činnost	obec		
2	02.III	2.3.3		osvěta předcházení úbytku vody v krajině	- osvěta, spolupráce s vlastníky pozemků	průběžná činnost	obec		
2	02.III	2.3.4		využívání dešťové vody - záchyt a její další využití	- osvěta, realizace technických opatření	průběžná činnost	obec		
3	03.I	3.1.3		podporovat činnost spolků a dalších NNO		průběžná činnost	obec		
3	03.I	3.1.4		využívat pro vzdělávání a zájmové aktivity kulturní dům, knihovny a další vhodné prostory		průběžná činnost	obec		

3	03.I	3.1.6		personálně zajistit aktivní přístup k organizování vzdělávacích a kulturních akcí v rámci kulturního domu, knihovny apod.			obec		
3	03.II	3.2.1		zapojovat všechny věkové skupiny obyvatel obce prostřednictvím spolků a komunitní školy	- ve spolupráci připravit plán aktivit pro jednotlivé věkové skupiny	průběžná činnost	neziskové organizace / KŠ/ ZŠ		
3	03.II	3.2.2		reagovat na aktuální příležitosti a potřeby občanů obce v oblasti vzdělávání a zájmových aktivit		průběžná činnost	KŠ, neziskové organizace, ZŠ		
3	03.II	3.3.6	Víceúčelové využívání knihoven	společná čtení, školení, besedy, osvětové akce, výstavy, zázemí pro prezentace obce (posilování místní identity, místa pro setkávání s možností posezení u kávy)	- nutné řešit společně s personálním zajištěním	průběžná činnost	obec/ knihovny		
4	04.I	4.1.1		zachovat dopravní obslužnost obce	- vyjednávání s poskytovateli	průběžná činnost	obec		
4	04.I	4.1.5		působit na Správu a údržbu silnic - opravy komunikací III.třídy		průběžná činnost	obec		

4	04.II	4.2.1	Optimální využití objektů obce	Nalézat optimální využití objektů ve vlastnictví obce, pečovat o sávající objekty a prostranství ve vlastnictví obce a zvyšovat jejich potenciál		průběžná činnost	obec		
4	04.II	4.2.6	Sdílený údržbář	Obsadit pozici sdíleného údržbáře pro všechny budovy obce (MŠ Bohdíkov, MŠ Raškov, ZŠ, KD,...)		2022 - 2035	obec	450 000/rok	rozpočet obce
4	04.III	4.3.1		všestranně podporovat individuální bytovou výstavbu v obci		2022 - 2035	obec		
5	05.I	5.1.1		svépomocí zvyšovat kvalitu života v obci		průběžná činnost			
5	05.I	5.1.2		motivovat a vytvářet podmínky pro vlastní aktivity a setkávání seniorů		průběžná činnost	obec / KŠ		
5	05.I	5.1.3		využívat potenciálu nezaměstnaných					
5	05.I	5.1.4		zajišťovat a rozvíjet provoz obecních zařízení vlastními silami		průběžná činnost	obec		
5	05.I	5.1.5		podporovat spolkové aktivity, aktivity ve veřejném zájmu (podporovat, oceňovat)		průběžná činnost	obec		

5	05.II	5.2.1		zajišťovat co největší informovanost občanů – weby, zpravodaje, SMS...		průběžná činnost	obec		
5	05.II	5.2.2		prezentace činnosti spolků v rámci obce - např. zpravodaj		průběžná činnost	obec		
5	05.II	5.2.3	Obec otevřená občanům	aktuálnost zveřejňovaných informací, možnost zapojit se do rozhodovacích procesů, transparentnost, automatice a elektronizace služeb		průběžná činnost	obec		
5	05.III	5.3.1		využívání příležitostí meziobecní/mezinárodní spolupráce a partnerství		průběžná činnost	obec/ZŠ/KŠ		
5	05.III	5.3.2		aktivní členství Region Ruda a MAS Horní Pomoraví o.p.s. a případných dalších organizacích		průběžná činnost	obec/NNO/ZŠ		
6	06.I	6.1.1		vytvářet podmínky pro rozvoj drobného podnikání a služeb místních občanů		průběžná činnost	obec		
6	06.I	6.1.2		nabízet nevyužité prostory k podnikání a podporovat podnikání ve veřejném zájmu.		průběžná činnost	obec		

6	06.I	6.1.3		informovat místní podnikatele o možnostech získávání finančních prostředků pro vznik nových pracovních míst a rozvoj podnikání.		průběžná činnost	obec/ MAS HP		
6	06.I	6.1.4		vytvářet a udržovat přehled místních podnikatelů		průběžná činnost	obec		
6	06.II	6.2.2		nadále využívat a rozvíjet možnosti využití veřejně prospěšných prací		průběžná činnost	obec		
7	07.I	7.1.1		využívat rozmanité formy propagace obce (web, letáky, zpravodaj) s cílem zvýšit atraktivnost Bohdíkova pro turisty a návštěvníky.		průběžná činnost	obec		
7	07.I	7.1.2		podporovat součinnost občanů na propagaci a rozšiřování turistického ruchu jako prostředku zvýšení příjmů obce		průběžná činnost	obec		
7	07.I	7.1.3	Turistická známka obce	zajistit výrobu a prodej turistické známky obce/ atraktivit regionu	- dohoda nad tématem turistické známky - spolupráce s IC Hanušovice (zkušenost s výrobou i prodejem)	2026	obec	10 000	rozpočet obce

7	07.I	7.1.4		najít regionální produkt/ službu/ zážitek k propagaci obce	- vyhledání zajímavého produktu - spolupráce s koordinátorem značky	2026 - 2035	obec		
7	07.II	7.2.2		aktualizace turistického značení	- spolupráce obce a KČT	2024	obec, KČT		
7	07.II	7.2.3		využívat zajímavosti a rozmanitosti okolní přírody a krajiny (přírodní rezervace Na Hadci, štola Mařka...) jako významný potenciál zvýšení atraktivity obce.	- příležitosti ve spolupráci se subjekty v oblasti cestovního ruchu (MAS Horní Pomoraví o.p.s.; Dobrovolný svazek obcí; Geopark apod.)	2022 - 2035	obec,partneři		
7	07.II	7.2.4		najít využití pro celou budovu pohostinství v sousedství kulturního domu pro cestovní ruch (1.patru a další nevyužité prostory - např. jako ubytovací zařízení)		2022 - 2035	obec,partneři		

10. KALENDÁŘ AKTUALIZACE STRATEGIE

Shrnutí dosavadních aktualizací dokumentu

V roce 2015 po obecních volbách byla provedena první evaluace a aktualizace tohoto strategického plánu.

Aktualizace byla provedena společně s evaluací za použití stejných týmových metod, jakými byla strategie vytvořena, facilitovaně v občanském komunitním týmu.

Plán dalších evaluací a aktualizací byl nastaven ve dvouletých intervalech (2017, 2019....) se zapojením občanské společnosti, všech sektorů a napříč politickými stranami s využitím facilitované práce v týmu.

V průběhu roku 2020 se obec rozhodla k další aktualizaci dokumentu, ale vzhledem k omezení možnosti setkávání komunitního týmu v důsledku proti epidemiologických opatření bylo projednávání strategie o rok odloženo.

Další aktualizace a evaluace byla tedy provedena v roce 2021.

Plán aktualizací

2012	vznik strategického dokumentu		
2015	po obecních volbách	1. evaluace a aktualizace	SPLNĚNO
2021	v návaznosti na nové programové období	2. evaluace a aktualizace	AKTUÁLNĚ KE SCHVÁLENÍ
2025		3. evaluace a aktualizace	PLÁN
2030		4. evaluace a aktualizace	PLÁN

11. VAZBA STRATEGIE NA SOUBĚŽNÉ OBECNÍ A VYŠŠÍ STRATEGIECKÉ DOKUMENTY

- A. Strategie má přímou vazbu na Územní plán obce Bohdík, který byl schválen 11.9.2006 a aktualizován v letech 2010 a následně 2016.
- B. Nejbližší vyšším strategickým dokumentem je Strategie komunitně vedeného místního rozvoje pro území MAS Horní Pomoraví. V následujícím popisu je uvedena souvislost mezi cíli strategie Bohdíkova a oblastmi podpory, cíli a opatřeními CLLD MAS Horní Pomoraví.
- C. Strategie obce má také vazbu na Program rozvoje Olomouckého kraje

Priorita	Opatření	SCLLD MAS Horní Pomoraví o.p.s.	Program rozvoje Olomouckého kraje
1	1.1. Místní identita		Rozvojová priorita D: Kvalita života D3: Kultura a památková péče
	1.2. Údržba a propagace kulturního dědictví, prezentace historie a tradic		
2	2.1 Péče o vzhled obce, okolní přírodu a krajinu	Cíl: 3 Udržitelné životní prostředí	Rozvojová priorita D: Kvalita života D.1 Životní prostředí a krajina
	2.2 Moderní odpadové hospodářství	3.2 Zdravé životní prostředí	
	2.3 Protipovodňová opatření, zásobování vodou	3.3 Minimalizace negativních dopadů na ŽP	
3	3.1 Rozvoj a modernizace vzdělávacích a volnočasových objektů a jejich vybavení	Cíl 1: Vzdělaní a spokojení lidé	Rozvojová priorita B: Rozvoj lidských zdrojů B.1: Rozvoj vzdělávání
	3.2 Široká nabídka vzdělávacích a zájmových aktivit	1.1 Kvalitní a moderní vzdělávání	
	3.3 Moderní a bezpečné prostory a plochy pro volnočasové aktivity	1.2 Rozvinutý komunitní život	D.7 Tělovýchova a sport

Priorita		Opatření	SCLLD MAS Horní Pomoraví o.p.s.	Program rozvoje Olomouckého kraje
4	Kvalitní, bezpečná doprava a moderní infrastruktura	4.1 Bezpečná a dostupná doprava	Cíl: Kvalitní veřejné služby 4.1 Spokojený život obyvatel v obcích a kvalitní obecní infrastruktura 4.2 Bezpečná doprava a dopravní dostupnost	Rozvojová priorita C: Doprava a technická infrastruktura C.1 Výstavba a modernizace silniční sítě C.3 Rozvoj veřejné dopravy C.4 Energetika Rozvojová priorita D: Kvalita života D.4 Rozvoj měst a obcí
		4.2 Efektivní využívání objektů v majetku obce, dovybavení obce občanskou infrastrukturou		
		4.3 Podpora bytové výstavby v obci		
5	Všestranný rozvoj obce	5.1 Mobilizace lidských zdrojů	Cíl: Kvalitní veřejné služby 4.3 Osvícená místní politika, prezentace, dobrovolnictví a spolupráce	
		5.2 Informovanost občanů		B.3 Zefektivnění veřejné správy
		5.3 Rozvoj spolupráce a partnerství		D.5 Informační a komunikační technologie
6	Rozvinuté podnikatelské prostředí	6.1 Rozvoj a podpora využívání podnikatelských příležitostí	Cíl 3: Zaměstnaní lidé	Rozvojová priorita A: Podnikání a ekonomika
		6.2 Rozvoj zaměstnanosti v obci	2.1 Ekonomicky silný region 2.2 Silný pracovní potenciál	A.1 Podpora vzniku firem a pracovních příležitostí A.4 Podpora tradiční ekonomiky a stabilizace podniků
7	Atraktivita a propagace obce	7.1 Propagace obce		
		7.2 Zvyšování turistické atraktivity		

Příloha č.1: Proces tvorby a aktualizace strategie

1. Fáze procesu

První fáze byla komunitně týmová práce s facilitací dávající důraz na spolupráci v týmu a týmovou kulturu a dávající hlas všem jeho členům.

Cíli první – skupinové fáze, která proběhla s facilitací společných setkání bylo:

- **Oslovit a zapojit všechny občany obce do tvorby strategie prostřednictvím komunitně plánovacího workshopu v obci.**
- Z neaktivnějších z nich a ze všech tří sektorů **vybudovat strategický tým posléze doplněný o klíčové aktéry Bohdíkova.**
- **V týmu vypracovat S.W.O.T. analýzu obce** (analýza silných a slabých stránek, příležitostí a ohrožení).
- Provést **audit zdrojů** Bohdíkova s využitím technik týmové práce.
- Formulovat **strategickou vizi obce** pro rok 2025.
- **Formulovat jednotlivé priority dále členěné do opatření jako dílčí cesty k naplnění strategické vize.**

Druhá fáze byla zpracována expertně (E consulting. E.U.R., následná aktualizace MAS Horní Pomoraví o.p.s.) a obsahuje

- **proces tvorby a aktualizace strategie**
- **editace práce týmu** (bez věcných změn) – struktura a uspořádání hesel S.W.O.T. analýzy podle tematických okruhů a formální doplnění procesních parametrů a příloh
- **sociodemografickou analýzu** s komentáři k dílčím charakteristikám dle dostupných oficiálních statistických pramenů
- **komentáře ke S.W.O.T analýze a k auditu zdrojů**
- **rozběr návazností strategie** na další strategické dokumenty
- **redakce a zpracování** strategie do formy uceleného dokumentu

2. Strategický občanský/komunitní tým

Strategický komunitní tým obce byl utvořen takto:

Na komunitní dílnu s otázkou „Co se Vám v Bohdíkově nelíbí – co udělat jinak? Byli pozváni všichni občané obce prostřednictvím jednotlivých pozvánek, zveřejněním na internetu, v místním rozhlase a pozvánkami na obecních vývěškách. Byli vybráni neaktivnější účastníci komunitního workshopu, vytipováni a osloveni klíčoví hráči v obci, opakovaně osloveni zastupitelé obce, učitelé školy a členové spolků a neziskových organizací, kteří pak byli přizváni k vytvoření a práci komunitního týmu obce tak,

aby byly zastoupeny všechny místní části a cílové skupiny obyvatelstva. Výzva byla zveřejněna s tím, že se může zúčastnit kdokoli, komu jde o rozvoj Bohdíkova a chce se na této práci podílet.

V týmu pro tvorbu strategie spolupracovalo 23 lidí, z toho 6 členů zastupitelstva, 14 žen. Podíl na práci týmu a rozsah týmové práce jsou zachyceny v sumáři týmové práce níže. Průměrný věk členů týmu byl 40,6 let a byly zastoupeny všechny věkové, zájmové i profesní kategorie občanů. Tým se scházel na večerních schůzkách, termín konání se vždy dohodl na schůzce předchozí. Schůzky byly obvykle tříhodinové s jednou přestávkou v půli. Celkem jich bylo 6.

Členové týmu odpracovali ve svém volném čase v týmu strategie celkem 224 hodin (člověkohodin).

3. Způsob práce týmu

Tým pracoval podle pravidel, která za souhlasu všech členů přijal. Jejich dodržování bylo úkolem facilitátora týmové práce.

Facilitátor sledoval rovněž procesní kroky vedoucí ke splnění cílů a řídil proces tvorby strategie. Byly využívány metody týmové práce, zejména brainstorming, práce ve skupinách, metoda OPERA a skupinové metody. Facilitátor nezasahoval věcně do práce a neomezoval ani neusměřňoval členy týmu v jejich názorech.

Pravidla strategického týmu

1. Každý má právo říci svůj názor.
2. Budeme si vzájemně naslouchat.
3. Nebudeme kritizovat osoby – budeme věcně argumentovat.
4. Když jsme začali – tak strategii doděláme.
5. Jsme loajální k týmu.
6. Špetka humoru přijde vhod.
7. Rozhodujeme konsensuálně, když se nedohodneme, rozhodnutí odložíme.

TATO PRAVIDLA JSOU OTEVŘENÝ SYSTÉM.

Členové týmu pro tvorbu strategie

Jméno	Věk	Sektor	zaměstnání	Zastupitel
Jiří Klug, Ing.	54	Soukromý	systémový specialista IT	ne
Petr Janků	36	Veřejný	logistik	ano
Iveta Janků, Mgr.	29	Občan	úřednice	ne
Petr Úlehla	42	Veřejný	soudní tajemník	ano
Luděk Hatoň, Ing.	58	Veřejný	starosta obce	ano
Petr Vokurka	51	Veřejný	OSVČ – doprava	ano
Petr Vokurka, Bc.	25	Občan	konstruktér	ne
Petr Pavelek	34	Veřejný	obchodní zástupce	ano
Andrea Jenčková, Bc.	33	Občan	sociální pracovnice	ne
Markéta Kuncová	41	Občan	vychovatelka ŠD	ne
Milena Dokoupilová	38	Občan	vedoucí školní jídelny	ne
Libuše Musilová	47	Veřejný	OSVČ – účetnictví	ano
Petra Harasimová	24	Občan	zdravotní sestra	ne
Kateřina Nováková	34	Občan	mateřská dovolená	ne
Petra Straková, Mgr.	37	Občan	učitelka ZŠ	ne
Alena Vokurková, Mgr.	51	Veřejný	ředitelka ZŠ	ne
Bohumila Matysová	54	Občan	učitelka MŠ	ne
Eva Fleischerová, Mgr.	46	Občan	učitelka ZŠ	ne
Jiřina Šimková	58	Občan	důchodce	ne
Simona Divišová, Ing.	34	Občan	mateřská dovolená	ne
Václav Diopan	45	Soukromý	OSVČ – stavebnictví	ne
Petr Kunc	40	Soukromý	OSVČ – stavebnictví	ne
Michaela Šimková	22	Občan	učitelka v MŠ	ne

Vždy po seznámení s programem dílčího setkání se tým seznámil s výsledky dotazníku zpětné vazby z minulé schůzky, zohlednil a zapracoval závěry pro další práci.

Hlavní náplní každé schůzky byla facilitovaná tvůrčí práce v týmu s co nejvyšším využitím spolupráce, kreativity a synergie za respektování pravidel.

Na konci schůzky se členové týmu písemně vyjádřili k průběhu a závěrům ve zpětnovazebním dotazníku.

Klíčové zpětnovazební ukazatele jsou v následující tabulce.

ZPĚTNÁ VAZBA – VYBRANÉ UKAZATELE

(procenta pozitivy odpovědi při schůzkách týmu)

Datum	1.11.11	11.4.12	10.5.12	30.5.12	11.9.12	2.10.12
Jste spokojeni s dnešní prací?	84%	72%	96%	86%	90%	100%
Co dnes v programu chybělo?(nic)	95%	92%	89%	98%	100%	97%
Myslíte si, že Vaše práce v týmu při tvorbě strategie má smysl, že se uplatnily Vaše nápady a myšlenky?	75%	78%	92%	89%	76%	83%
Jste spokojeni s facilitací?	88%	86%	96%	91%	93%	100%
Vystihují priority skutečné potřeby obce, vedou k naplnění vize?	-	-	-	89%	90%	-
Myslíte, že strategie je dobrým rámcem pro programy a projekty zastupitelstva, spolků i podnikatelů?	-	-	-	-	-	94%

Komentáře členů týmu Co chybělo, co chcete doplnit

1.setkání – Budování týmu 1.11.2011

Co Vám ještě chybělo?

- Pokračování příště.

Co by měla obsahovat vize obce na rok 2025?

- více pracovních příležitostí
- tělocvična
- ?
- zatím nejsem schopná odhadnout
- konkrétní body a postupné kroky k jejich realizaci (návrh)
- velmi spokojení občané v obci
- rozvoj obce – společenský i jinak
- rozvoj nových míst k bydlení
- Využití nevyužitých budov, tělocvična, zapojení větší škály lidí, více pracovních příležitostí
- prospěch pro občany, příjemnější prostředí a zázemí
- Dobrý plán

Chcete něco sdělit nebo se zeptat?

- ne
- Doufala jsem, že přijde víc lidí
- ne

Setkání strategického týmu 11.4.2012

Co Vám dnes chybělo?

- Někteří pozvaní lidé
- více lidí

Chcete něco sdělit nebo se zeptat?

- ne

Setkání strategického týmu 10.5.2012

Co Vám dnes chybělo?

- Pozvání lidé!
- málo zúčastněných
- málo lidí, více názorů, náhledů

Chcete něco sdělit nebo se zeptat?

- Příště by byla zapotřebí větší účast členů týmu.

Setkání strategického týmu 30.5.2012

Co Vám dnes chybělo?

- Pozvání lidé

Chcete něco sdělit nebo se zeptat?

- ne

Setkání strategického týmu 11.9.2012

Co Vám dnes chybělo?

- Zapojit více občanů obce

Chcete něco sdělit nebo se zeptat?

- Děkuji!
- Ne

Poslední setkání strategického týmu 2.10.2012

Co Vám dnes chybělo?

- více lidí

Chcete něco sdělit nebo se zeptat?

- Děkuji Vám!
- ne
- Pochvala p. Fialovi
- Nebyl to promarněný čas!

Prezenční listina a sumář týmové práce

	Datum	1.11.11	11.4.12	10.5.12	30.5.12	11.9.12	2.10.12
Jméno	Hodin	3	3	3	3	4	3
CELKEM	224						
Jiří Klug, Ing.	13	X		X	X	X	
Petr Janků	19	X	X	X	X	X	X
Iveta Janků, Mgr.	3	X					
Petr Úlehla	16	X	X		X	X	X
Luděk Hatoň, Ing.	19	X	X	X	X	X	X
Petr Vokurka	7	X				X	
Petr Vokurka, Bc.	9		X	X			X
Petr Pavelek	16	X	X	X	X	X	
Andrea Jenčková, Bc.	6	X	X				
Markéta Kuncová	6	X					X
Milena Dokoupilová	9	X		X			X
Libuše Musilová	9	X			X		X
Petra Harasimová	3	X					
Kateřina Nováková	3	X					
Petra Straková, Mgr.	13	X		X		X	X
Alena Vokurková, Mgr.	19	X	X	X	X	X	X
Bohumila Matysová	3	X					
Eva Fleischerová, Mgr.	16		X	X	X	X	X
Jiřina Šimková	6		X	X			
Simona Divišová, Ing.	10		X	X		X	
Václav Diopan	3		X				
Petr Kunc	13		X		X	X	X
Michaela Šimková	3						X

Strategický občanský tým pro 1.aktualizaci strategie

V týmu pro aktualizaci strategie spolupracovalo 25 lidí, z toho 8 členů z patnáctičlenného zastupitelstva a celkem 13 žen. Podíl na práci týmu a rozsah týmové práce jsou zachyceny v sumáři týmové práce níže. Mezi členy týmu byly zastoupeny všechny věkové, zájmové i profesní kategorie občanů. Tým se scházel na večerních schůzkách, termín konání se vždy dohodl na schůzce předchozí. Schůzky byly tři až čtyřhodinové, zpravidla s jednou přestávkou v půli. V rámci aktualizace strategie byly celkem 4. Členové týmu odpracovali ve svém volném čase na aktualizaci strategie celkem 175 hodin (člověkohodin).

Způsob práce týmu

Tým pracoval podle pravidel, která byla přijata v rámci tvorby strategie za souhlasu všech. Jejich dodržování bylo úkolem facilitátora týmové práce.

Facilitátor sledoval rovněž procesní kroky vedoucí ke splnění cílů a řídil proces tvorby strategie. Byly využívány metody týmové práce, zejména brainstorming, práce ve skupinách a skupinové metody. Facilitátor nezasahoval věcně do práce a neomezoval ani neusměřňoval členy týmu v jejich názorech.

Prezenční listina a sumář týmové práce při 1.aktualizaci strategie

		Datum	27.4.2015	9.6.2015	29.6.2015	12.10.2015	účast v %	zastupitel
	Jméno	hodin	4	4	3	3		
	CELKEM	175						
1	Šíbllová Vladimíra	14	x	x	x	x	100%	
2	Šíbl Evžen	11	x	x	x		75%	
3	Vokurka Petr	4	x				25%	ano
4	Pavelek Petr	11	x	x		x	75%	ano
5	Hodek Gustav	8	x	x			50%	
6	Vokurková Alena	14	x	x	x	x	100%	
7	Nováková Kateřina	4	x				25%	
8	Janků Petr	14	x	x	x	x	100%	ano
9	Diviš Martin	11	x	x		x	75	
10	Hatoň Luděk	14	x	x	x	x	100%	ano
11	Šimková Helena	4		x			25%	
12	Drongová Petra	4		x			25%	
13	Kuncová Markéta	4		x			25%	
14	Jenčková Andrea	7		x	x		50%	ano
15	Kvapilová Jana	4		x			25%	
16	Ondřáčková Anna	4		x			25%	
17	Vokurková Hana	7		x	x		50%	
18	Novák Antonín	7		x		x	50%	
19	Pavelková Jana	7		x		x	50%	
20	Fleischer Libor	7		x	x		50%	ano
21	Fleischerová Eva	7		x	x		50%	
22	Fleischer Adolf	4		x			25%	
23	Straková Petra	6			x	x	50%	
24	Kouřil Pavel	3				x	25%	ano
25	Tobola Otakar	3				x	25%	ano

Strategický občanský tým pro 2.aktualizaci strategie (listopad – prosinec 2021)

V týmu pro aktualizaci strategie spolupracovalo 18 lidí, z toho 6 členů z patnáctičlenného zastupitelstva a celkem 7 žen. Podíl na práci týmu a rozsah týmové práce jsou zachyceny v sumáři týmové práce níže. Mezi členy týmu byly zastoupeny všechny věkové, zájmové i profesní kategorie občanů. Tým se scházel na večerních schůzkách, termín konání se vždy dohodl na schůzce předchozí. Schůzky byly tří hodinové. V rámci aktualizace strategie byly celkem 2 schůzky.

Členové týmu odpracovali ve svém volném čase na aktualizaci strategie celkem 81 hodin (člověkohodin).

Způsob práce týmu

Tým pracoval podle pravidel, která byla přijata v rámci tvorby strategie za souhlasu všech. Jejich dodržování bylo úkolem facilitátora týmové práce.

Facilitátor sledoval rovněž procesní kroky vedoucí ke splnění cílů a řídil proces tvorby strategie. Byly využívány metody týmové práce, zejména brainstorming, práce ve skupinách a skupinové metody. Facilitátor nezasahoval věcně do práce a neomezoval ani neusměřňoval členy týmu v jejich názorech.

Prezenční listina a sumář týmové práce při 2.aktualizaci strategie (listopad – prosinec 2021)

		Datum	15.11.2021	29.11.2021
	Jméno	hodin	3	3
	CELKEM	81		
1	Koberová Jana	3	x	
2	Vokurková Alena	6	x	x
3	Fleischer Libor	6	x	x
4	Pavelek Petr	6	x	x
5	Kobzová Šárka	6	x	x
6	Záluská Veronika	3	x	
7	Nováková Kateřina	3	x	
8	Divišová Štěpánka	3	x	
9	Musil Ondřej	6	x	x
10	Veselý Miroslav	6	x	x
11	Záluský Jiří	3	x	
12	Tobola Otakar	3	x	
13	Fleischerová Eva	3	x	
14	Reichl Zdeněk	6	x	x
15	Reichlová Ivana	6	x	x
16	Janků Petr	6	x	x
17	Láhola Jiří	3		x
18	Hatoň Luděk	3		x

Příloha č.2: Fotodokumentace

Tvorba strategie v roce 2012



Budování týmu..... Co nás čeká? Listopad 2011



Při návrhu pravidel...



Copyright EcEUR.fej

A co bude následovat teď?....



Copyright EcEUR.fej

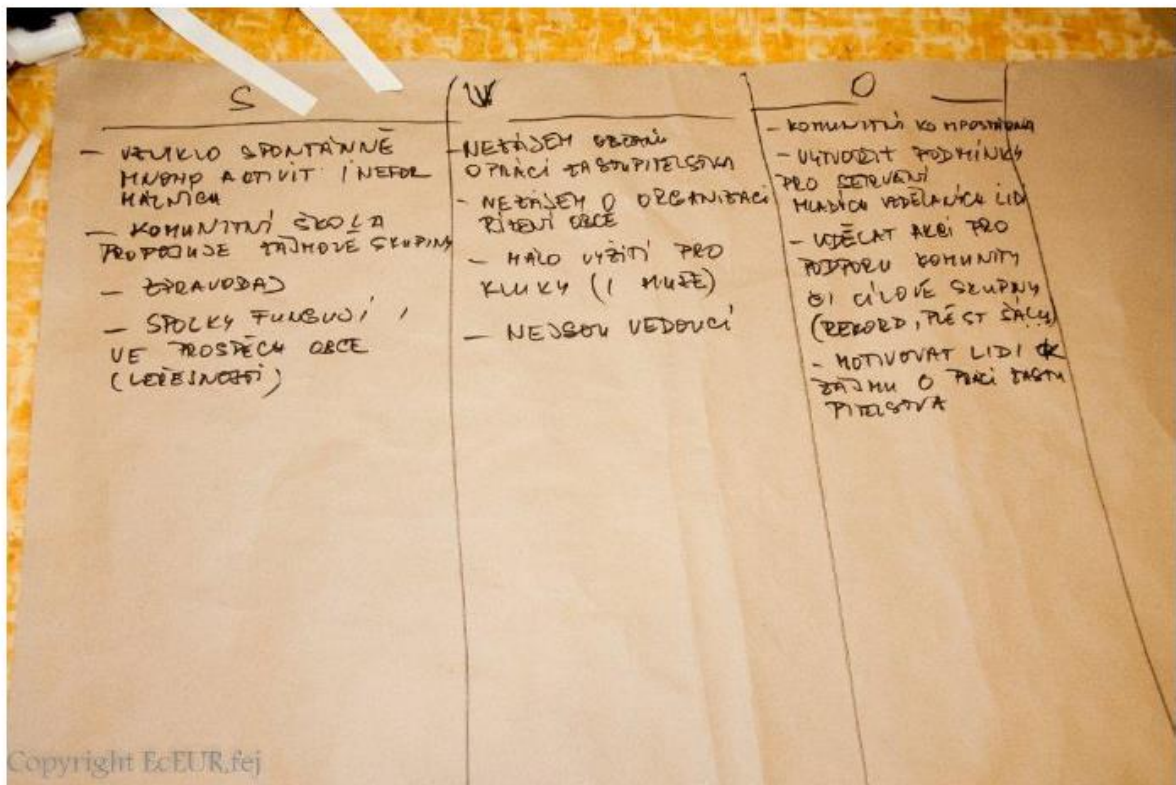
Obecní koordinátorka Míša.... (proč se neusmívá když mi svítí slunce?)



Pan starosta je původem ekonom...



Pokračování po pěti měsících.... duben 2012



Na startu SWOT analýzy Bohdíkov



Audit zdrojů obce



Práce ve dvojicích metodou OPERA



Jaké jsou klíčové dlouhodobé zdroje ?



Diskuse před rozhodováním



Výběr důležitých hesel



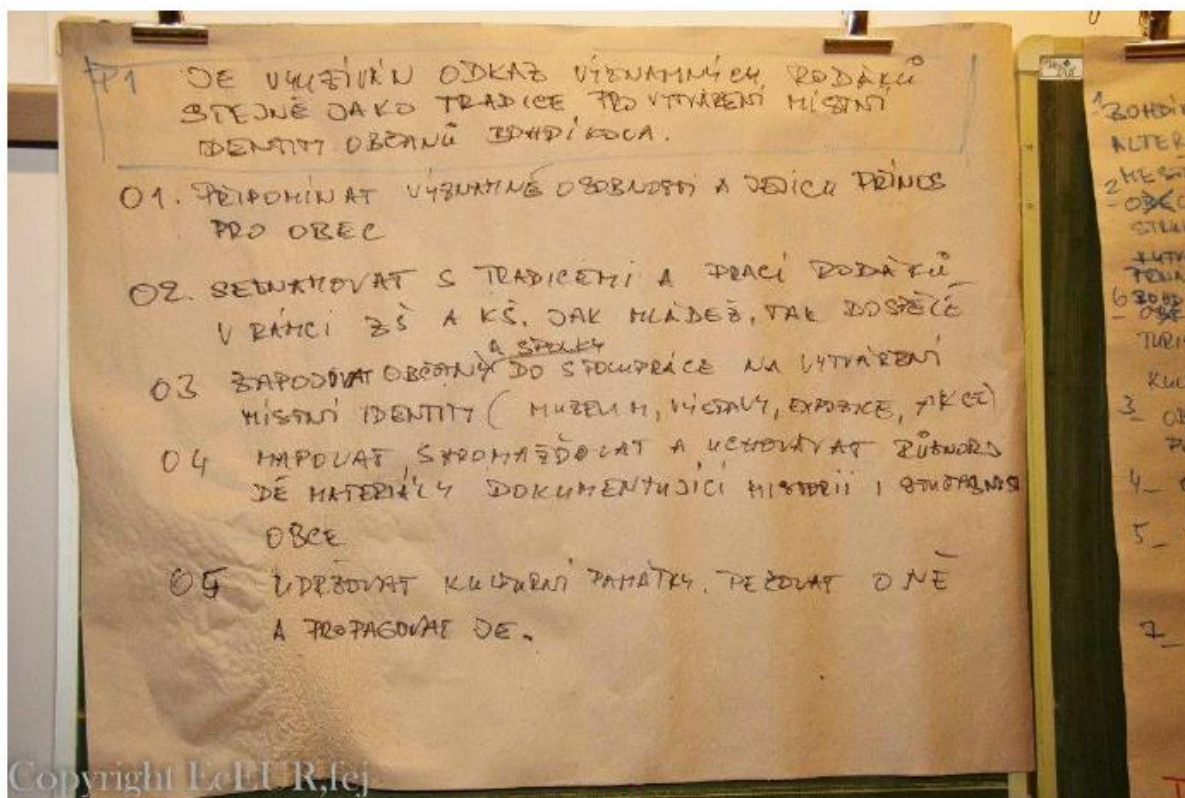
Copyright EcEUR.fej

Finále SWOT analýzy ... je z čeho vybírat



Copyright EcEUR.fej

Je těžké správně zvolit Paní ředitelka místní školy už vidí to správné heslo



Copyright EcEUR,fej
Nástřel priority... jedné z cest k vizi Bohdíkova



Copyright EcEUR,fej
A je tu poslední setkání.... Závěrečná kontrola hotového dokumentu... Je libo kávu?



Copyright EcBUR,fej

Tak to máme za sebou.... Co nám dala práce na strategii?.....



Copyright EcBUR,fej

Poděkování od starosty... všem členům týmu ... říjen 2012



A scházíme se opět – je čas na aktualizaci 27.4.2015



Práce ve skupinkách – hodnotíme rozvojové oblasti



Práce ve skupinkách – jaké jsou aktuální problémy obce?



Výběr důležitých hesel



Takhle jsme to vymysleli



Identifikované potřeby obce po dvou letech



Aktualizujeme opatření – skupinová práce..... 19.6.2015



Aktualizujeme opatření – mezigenerační spolupráce



Aktualizujeme opatření – diskuse v oblasti vzdělávání



Aktualizujeme opatření – diskuse v oblasti infrastruktury obce



Poslední pracovní schůzka v rámci aktualizace 12.10.2015



Aktualizace je hotova, další bude za dva roky.....



Co už máme z předchozích plánů splněno?



Ještě doplnění potřeb za školu



Plány aktivit až do roku 2035 – to je spousta nových myšlenek



Každou prioritu vyhodnotíme a aktualizujeme



Když se neshodneme, prodiskutujeme možnosti a námět po dohodě upravíme



Co bychom ještě přidali?





Opět pracujeme ve skupinách a je nutné se dohodnout



Některá hesla je třeba více rozdiskutovat



Jak na tom obec je teď a co jsou příležitosti a hrozby v budoucnu?



Máme hotovo...