

Pracoviště: Jesenická 31
Odbor: dopravy
Oddělení: silniční dopravy, SH a dopravních přestupků
Tel.: (+420) 583 388 111
Fax.: (+420) 583 213 587



Váš dopis čj.:
Ze dne: 00.00.0000 00:00:00
Naše čj.: MUSP 7542/2024
Naše sp. zn.: 2744/2024 DOP/MIHL

Vyřizuje: Ing. Michal Hlavatý
Tel.: (+420) 583 388 223
E-mail: michal.hlavaty@sumperk.cz
Datum: 17.1.2024

VEŘEJNÁ VYHLÁŠKA OPATŘENÍ OBECNÉ POVAHY

Výrok:

Odbor dopravy Městského úřadu Šumperk, jako příslušný správní orgán dle § 124 odst. 6 zákona č.361/2000 Sb., o provozu na pozemních komunikacích a o změnách některých zákonů, ve znění pozdějších předpisů (dále jen „zákon o provozu na pozemních komunikacích“), obdržel dne 8.1.2024 žádost od

Správa silnic Olomouckého kraje, p.o. Středisko údržby Šumperk, IČO: 70960399, Ztracená 684, 788 13 Víkyně

(dále jen „žadatel“) o stanovení přechodné úpravy provozu na silnicích II. a III. tříd ve správním obvodu ORP Šumperk, z důvodu provádění opakovaných činností spojených se správou, údržbou a opravami pozemních komunikací, v termínu do 31.12.2024.

Správní orgán po předchozím projednání návrhu přechodné úpravy provozu s dotčeným orgánem, Policií ČR – DI Šumperk, ve smyslu § 77 odst. 3 zákona o provozu na pozemních komunikacích, a doporučeném stanovisku ze dne 10.1.2024 č.j. KRPM-5166-2/ČJ-2024-140906,

v souladu s § 171 zákona č. 500/2004 Sb., správní řád, ve znění pozdějších předpisů (dále jen „správní řád“) a § 77 odst. 5 zákona o provozu na pozemních komunikacích oznamuje vydání opatření obecné povahy, kterým podle ustanovení § 77 odst. 1 písm. c) zákona o provozu na pozemních komunikacích

stanoví

přechodnou úpravu provozu na pozemních komunikacích

místo úpravy: silnice II. a III. tříd ve správním obvodu ORP Šumperk;

důvod úpravy: provádění opakovaných činností spojených se správou, údržbou a opravami pozemních komunikací (např. opravy výtluků, nebo dopravního značení, měření atd.);

doba úpravy: do 31.12.2024;

instalace dopravního značení proběhne bezprostředně před skutečným zahájením prací s ohledem na dobu potřebnou k instalaci; bezprostředně po skončení prací bude dopravní značení odstraněno;

odpovědná osoba:

Správa silnic Olomouckého kraje, p.o. Středisko údržby Šumperk, Ztracená 684, 788 13 Vikýřovice; **Pavel Švestka**, tel. 734 287 780 pro cestmistrovství Vikýřovice; **Václav Pěček**, tel. 734 287 779 pro cestmistrovství Hanušovice; **Martin Meixner**, tel. 734 287 778 pro cestmistrovství Zvole;

povinností odpovědné osoby je kontrolovat soulad užití dopravních značek, světelných signálů a dopravních zařízení dle schválených situací, umístění dopravního značení, a dále zabezpečit údržbu dopravního značení po celé období přechodné úpravy provozu na pozemních komunikacích;

dále je povinností odpovědné osoby zajistit (např. zhotovitelem) vyznačení Policie ČR, územní odbor Šumperk, Dopravní inspektorát, a to formou elektronické pošty, e-mail: su.di.ding@pcr.cz, případně do datové schránky: 6jwhpv6, o provádění prací na pozemní komunikaci. Odpovědná osoba, popřípadě zhotovitel v oznámení uvede: přesnou polohu pracovního místa, rozsah omezení provozu, použité schéma přechodné úpravy provozu, příp. osoby řídící provoz, dále osobu odpovědnou za průběh prací a předpokládanou dobu trvání omezení.

způsob vyznačení:

dopravní značení je stanoveno dle jednotlivých odsouhlasených schémat, které jsou přílohou tohoto stanovení;

použité odsouhlasené schéma dopravního značení bude vždy na místě prací, spolu s údajem o osobě odpovědné za umístění dopravního značení;

pro zajištění bezpečnosti a plynulosti silničního provozu bude při nedostatečných rozhledových podmínkách, v nepřehledných úsecích zatáček a křižovatek (např. umístění vozidel stavby v prostoru pracovního místa na komunikaci, umístění staveništního materiálu a techniky atd.), při pohybu pracovníků na vozovce, při tvorbě kolon a při snížené viditelnosti (mlha, sněžení, hustý déšť apod.), provoz řízen aplikací ručního řízení provozu náležitě poučenou osobou na místě akce za podmínek, dle § 79 zákona 361/2000 Sb., která bude vybavena a označena dle vyhlášky č. 294/2015 Sb.;

dle § 2 odst. ff) zákona 361/2000 Sb., bude za snížené viditelnosti dopravní značení a zařízení doplněno výstražným světlem žluté barvy - viz. příloha 10 vyhlášky 294/2015 Sb.;

dodržet zejména:

1. vyhlášku č. 294/2015 Sb., kterou se provádějí pravidla provozu na pozemních komunikacích a úprava a řízení provozu na pozemních komunikacích, v platném znění;
2. TP 65 „Zásady pro dopravní značení na pozemních komunikacích“;
3. TP 66 „Zásady pro označování pracovních míst na pozemních komunikacích“;
4. příručku ŘSD „Příručka pro označování pracovních míst na dálnicích a silnicích“ (www.rsd.cz);
5. ČSN EN 12899-1; ČSN EN 1436;
6. **dodržet podmínky uvedené ve stanovisku PČR-DI Šumperk, které je přílohou tohoto stanovení.**

O d ů v o d n ě n í

Správní orgán obdržel dne 8.1.2024 od žadatele žádost o stanovení přechodné úpravy provozu na silnicích II. a III. tříd ve správním obvodu ORP Šumperk, z důvodu provádění opakovaných činností spojených se správou, údržbou a opravami pozemních komunikací, v termínu do 31.12.2024, a po předchozím projednání návrhu přechodné úpravy provozu s dotčeným orgánem, Policií ČR - DI Šumperk, ve smyslu § 77 odst. 3 zákona o provozu na pozemních komunikacích, a souhlasném stanovisku ze dne 10.1.2024 č.j. KRPM-5166-2/ČJ-2024-140906, v souladu s § 171 správního řádu a § 77 odst. 5 zákona o provozu na pozemních komunikacích oznámil vydání opatření obecné povahy, kterým podle ustanovení § 77 odst. 1 písm. c) zákona o provozu na pozemních komunikacích stanovil přechodnou úpravu provozu.

P o u č e n í o o d v o l á n í

Dle § 77 odst. 5 zákona o provozu na pozemních komunikacích toto opatření obecné povahy nabývá účinnosti pátým dnem po vyvěšení. Dle § 173 odst. 2 správního řádu nelze proti opatření obecné povahy podat opravný prostředek. Dle § 174 odst. 2 správního řádu soulad opatření obecné povahy s právními předpisy lze posoudit v přezkumném řízení.

Příloha:

- situace dopravního značení (16x schéma)
- stanovisko PČR – podmínky

Ing. Michal Hlavatý
referent odboru dopravy

Toto opatření obecné povahy musí být vyvěšeno na úřední desce správních orgánů dle rozdělovníku po dobu min. 15 dnů. Po uplynutí stanovené doby vraťte, prosím, potvrzený doklad odboru dopravy Městského úřadu Šumperk.

Vyvěšeno dne:

Sejmuto dne:

Právní účinky se řídí veřejnou vyhláškou Městského úřadu Šumperk.

Obdrží:

1. Správa silnic Olomouckého kraje, p.o. Středisko údržby Šumperk, Ztracená 684, 788 13 Vikýřovice
2. MěÚ Šumperk, nám. Míru č. 1, 787 01 Šumperk – *úřední deska na 15 dnů*
3. MěÚ Hanušovice, Hlavní 92, 788 33 Hanušovice – *úřední deska na 15 dnů*
4. MěÚ Staré Město, nám. Osvobození 166, 788 32 Staré Město – *úřední deska na 15 dnů*
5. OÚ Bludov, Jana Žižky 195, 789 61 Bludov – *úřední deska na 15 dnů*
6. OÚ Bohdík, Bohdík 163, 789 64 Bohdík – *úřední deska na 15 dnů*
7. OÚ Bohutín, Bohutín 65, 789 62 Bohutín – *úřední deska na 15 dnů*
8. OÚ Branná, Branná 23, 788 25 Branná – *úřední deska na 15 dnů*
9. OÚ Bratrušov, Bratrušov 176, 787 01 Šumperk – *úřední deska na 15 dnů*
10. OÚ Bušín, Bušín 84, 789 62 Olšany – *úřední deska na 15 dnů*
11. OÚ Dlouhomilov, Dlouhomilov 138, 789 76 Dlouhomilov – *úřední deska na 15 dnů*
12. OÚ Dolní Studénky, Dolní Studénky 99, 788 20 Dolní Studénky – *úřední deska na 15 dnů*
13. OÚ Hraběšice, Hraběšice 50, 788 15 Velké Losiny – *úřední deska na 15 dnů*
14. OÚ Hrabíšín, Hrabíšín 65, 788 04 Hrabíšín – *úřední deska na 15 dnů*
15. OÚ Chromeč, Chromeč 71, 789 01 Zábřeh – *úřední deska na 15 dnů*
16. OÚ Jakubovice, Jakubovice 25, 789 91 Štíty – *úřední deska na 15 dnů*
17. OÚ Janoušov, Janoušov 65, 789 91 Štíty – *úřední deska na 15 dnů*
18. OÚ Jindřichov, Jindřichov 78, 788 23 Jindřichov – *úřední deska na 15 dnů*
19. OÚ Kopřivná, Kopřivná, 788 33 Hanušovice – *úřední deska na 15 dnů*
20. OÚ Libina, Libina 523, 788 05 Libina – *úřední deska na 15 dnů*
21. OÚ Loučná nad Desnou, Loučná nad Desnou 57, 788 11 Loučná nad Desnou – *úřední deska na 15 dnů*
22. OÚ Malá Morava, Vysoký Potok 2, 788 33 Hanušovice – *úřední deska na 15 dnů*
23. OÚ Nový Malín, Nový Malín 240, 788 03 Nový Malín – *úřední deska na 15 dnů*
24. OÚ Olšany, Olšany 75, 789 62 Olšany – *úřední deska na 15 dnů*
25. OÚ Oskava, Oskava 112, 788 01 Oskava – *úřední deska na 15 dnů*
26. OÚ Petrov nad Desnou, Petrov nad Desnou 156, 788 16 Petrov nad Desnou – *úřední deska na 15 dnů*
27. OÚ Písařov, Písařov 80, 789 91 Štíty – *úřední deska na 15 dnů*
28. OÚ Rapotín, Šumperská 775, 788 14 Rapotín – *úřední deska na 15 dnů*
29. OÚ Rejchartice, Rejchartice 47, 787 01 Šumperk – *úřední deska na 15 dnů*
30. OÚ Ruda nad Moravou, 9. května 40, 789 63 Ruda nad Moravou – *úřední deska na 15 dnů*
31. OÚ Sobotín, Sobotín 54, 788 16 Petrov nad Desnou – *úřední deska na 15 dnů*
32. OÚ Sudkov, Sudkov 96, 788 21 Sudkov – *úřední deska na 15 dnů*
33. OÚ Šléglov, Šléglov 1, 788 25 Branná – *úřední deska na 15 dnů*
34. OÚ Velké Losiny, Rudé armády 321, 788 15 Velké Losiny – *úřední deska na 15 dnů*

35. OÚ Vernířovice, Vernířovice 53, 788 15 Velké Losiny – úřední deska na 15 dnů
36. OÚ Vikantice, Vikantice 131, 788 25 Branná – úřední deska na 15 dnů
37. OÚ Vikýřovice, Petrovská 168, 788 13 Vikýřovice – úřední deska na 15 dnů

Na vědomí:

1. Policie ČR, KŘPOK, dopravní inspektorát, Havlíčkova č. 8, 787 90 Šumperk
2. MěÚ Šumperk, odbor majetkoprávní, nám. Míru 1, 787 01 Šumperk
3. Město Hanušovice, Hlavní 92, 788 33 Hanušovice
4. Město Staré Město, nám. Osvobození 166, 788 32 Staré Město
5. Obec Bludov, Jana Žižky 195, 789 61 Bludov
6. Obec Bohdík, Bohdík 163, 789 64 Bohdík
7. Obec Bohutín, Bohutín 65, 789 62 Bohutín
8. Obec Branná, Branná 23, 788 25 Branná
9. Obec Bratrušov, Bratrušov 176, 787 01 Šumperk
10. Obec Bušín, Bušín 84, 789 62 Olšany
11. Obec Dlouhomilov, Dlouhomilov 138, 789 76 Dlouhomilov
12. Obec Dolní Studénky, Dolní Studénky 99, 788 20 Dolní Studénky
13. Obec Hraběšice, Hraběšice 50, 788 15 Velké Losiny
14. Obec Hrabíšín, Hrabíšín 65, 788 04 Hrabíšín
15. Obec Chromeč, Chromeč 71, 789 01 Zábřeh
16. Obec Jakubovice, Jakubovice 25, 789 91 Štíty
17. Obec Janoušov, Janoušov 65, 789 91 Štíty
18. Obec Jindřichov, Jindřichov 78, 788 23 Jindřichov
19. Obec Kopřivná, Kopřivná, 788 33 Hanušovice
20. Obec Libina, Libina 523, 788 05 Libina
21. Obec Loučná nad Desnou, Loučná nad Desnou 57, 788 11 Loučná nad Desnou
22. Obec Malá Morava, Vysoký Potok 2, 788 33 Hanušovice
23. Obec Nový Malín, Nový Malín 240, 788 03 Nový Malín
24. Obec Olšany, Olšany 75, 789 62 Olšany
25. Obec Oskava, Oskava 112, 788 01 Oskava
26. Obec Petrov nad Desnou, Petrov nad Desnou 156, 788 16 Petrov nad Desnou
27. Obec Písařov, Písařov 80, 789 91 Štíty
28. Obec Rapotín, Šumperská 775, 788 14 Rapotín
29. Obec Rejchartice, Rejchartice 47, 787 01 Šumperk
30. Obec Ruda nad Moravou, 9. května 40, 789 63 Ruda nad Moravou
31. Obec Sobotín, Sobotín 54, 788 16 Petrov nad Desnou
32. Obec Sudkov, Sudkov 96, 788 21 Sudkov
33. Obec Šléglov, Šléglov 1, 788 25 Branná
34. Obec Velké Losiny, Rudé armády 321, 788 15 Velké Losiny
35. Obec Vernířovice, Vernířovice 53, 788 15 Velké Losiny
36. Obec Vikantice, Vikantice 131, 788 25 Branná
37. Obec Vikýřovice, Petrovská 168, 788 13 Vikýřovice



Pomáhat a chránit

KRAJSKÉ ŘEDITELSTVÍ POLICIE OLOMOUCKÉHO KRAJE

Územní odbor Šumperk
Dopravní inspektorát Šumperk

Č. j. KRPM-5166-2/ČJ-2024-140906

Šumperk 10. ledna 2024

Počet stran: 2

Městský úřad Šumperk
nám. Míru 1, 787 01 Šumperk
Pracoviště: Jesenická 31
Odbor: dopravy
Oddělení: silniční dopravy, SH a dopravních
přestupků

Stanovisko

K č. j. sp. zn.: 2744/2024 DOP/MIHL

Policie České republiky, Krajské ředitelství policie Olomouckého kraje, územní odbor Šumperk, dopravní inspektorát v Šumperku, vykonávající státní správu ve věcech bezpečnosti a plynulosti provozu na pozemních komunikacích dle ust. § 1 zákona č. 12/1997 Sb., o bezpečnosti a plynulosti provozu na pozemních komunikacích, na základě vaší žádosti ve smyslu ustanovení § 77 zákona č. 361/2000 Sb., o provozu na pozemních komunikacích v úplném znění,

s o u h l a s í

s předloženým návrhem přechodné úpravy provozu z důvodů viz. přiložená žádost pro zabezpečení pracovních míst, dle příručky Ředitelství silnic a dálnic ČR „Příručka pro označování pracovních míst na dálnicích a silnicích“, schválenou Ministerstvem dopravy, Odbor liniových staveb a silničního správního úřadu ze dne 24.11.2023 na komunikacích sil. II., III. tříd a MK okresu Šumperk pro období do 31.12.2024 při splnění následujících podmínek:

- 1) Přenosné dopravní značení bude umístováno přesně dle přiložených schémat viz. výše uvedené příručky.
- 2) Policie ČR, ÚO Šumperk, DING bude vyrozuměna příslušným silničním úřadem při každém omezení formou elektronické pošty, e-mail: su.di.ding@pcr.cz, datovou poštou : 6jwhpv6, nebo telefonicky na tel. 974 779 258 s uvedením přesné polohy pracovního místa, rozsahu omezení provozu, požitého schémata přechodné úpravy provozu a předpokládaného trvání omezení!
- 3) Ze strany zhotovitele během provádění prací nesmí dojít k ohrožení BESIP a bude dbáno o neporušenost a úplnost dopravního značení.

Havlíčková 8
787 90 Šumperkwww.policie.czTel.: 974779250
E-mail: krpm.podatelna@pcr.cz
ID DS: 6jwhpv6

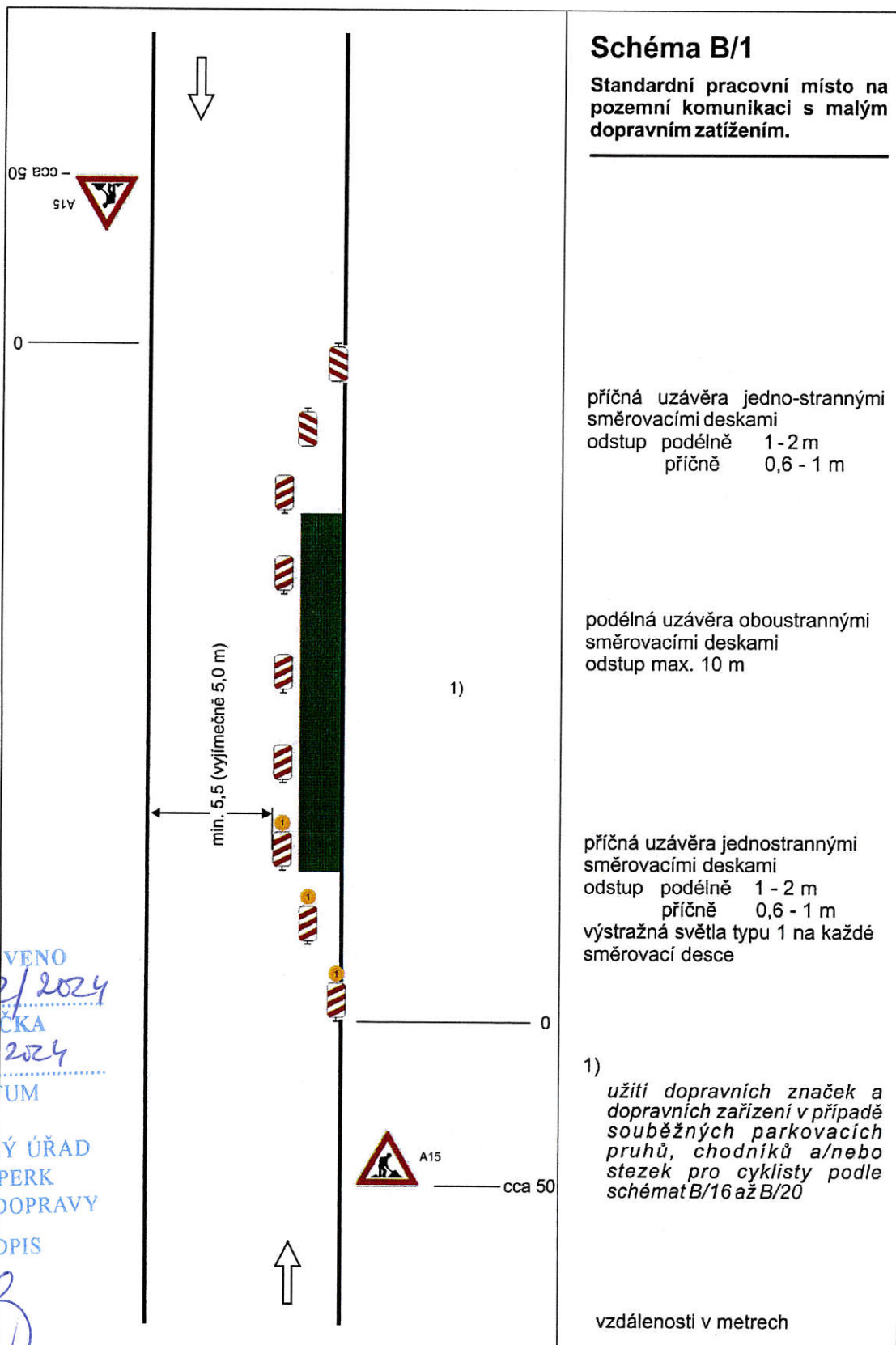
- 4) V případě rozporu přechodné úpravy provozu se stávající místní úpravou, bude stávající dopravní značení zakryto nebo přeškrtnuto.
- 5) Za snížené viditelnosti bude řádně osvětlena každá překážka v sil. provozu, to platí i pro vozidla stojící na krajnici nebo pracovní místo a jiné překážky na pozemní komunikaci.
- 6) V případě špatných rozhledových poměrů podél pracovního místa, případně při vzniku dopravních komplikací z hlediska plynulosti dopravy, zajistí zhotovitel řízení provozu pomocí náležitě poučených osob, vybavených výstražným oblečením.
- 7) Pokud bude přenosným DZ omezen určitý úsek, práce budou probíhat v celém úseku. Jinak musí být označeno pouze místo zásahu!
- 8) Při neúplném označování přechodným dopravním značením a nesplnění podmínek bude Policií ČR, DI Šumperk, každá další akce posuzována zvlášť.
- 9) Dopravní značky a zařízení musí být pro účastníky provozu viditelné z dostatečné vzdálenosti, mimo obec nejméně ze vzdálenosti 100 m a v obci nejméně 50 m a nesmí zasahovat do průjezdního profilu komunikace.
- 10) Přenosné dopravní značky musí být vždy v reflexním provedení. Dopravní značení musí být provedeno v souladu s vyhláškou MDS č. 294/2015 Sb., kterou se provádějí pravidla silničního provozu na pozemních komunikacích, úprava a řízení provozu na pozemních komunikacích. Budou dodrženy rozměry a provedení dle ČSN EN 12899-1 stálé svíslé dopravní značení. Spodní okraj přenosné dopravní značky bude min. 0,6 m nad silnicí.
- 11) Jako závazná slouží publikace " Příručka pro označování pracovních míst na dálnicích a silnicích, schválenou Ministerstvem dopravy, Odbor liniových staveb a silničního správního úřadu ze dne 24.11.2023.
- 12) Svislé přenosné dopravní značky musí být upevněny na kovových červenobíle pruhovaných sloupcích dle TP 66. Červené a bílé pruhy mají šířku 100 - 200 mm a musí být osazeny s dostatečnou stabilitou proti povětrnostním podmínkám.
- 13) Po dokončení prací musí být vždy dopravní značení neprodleně odstraněno.

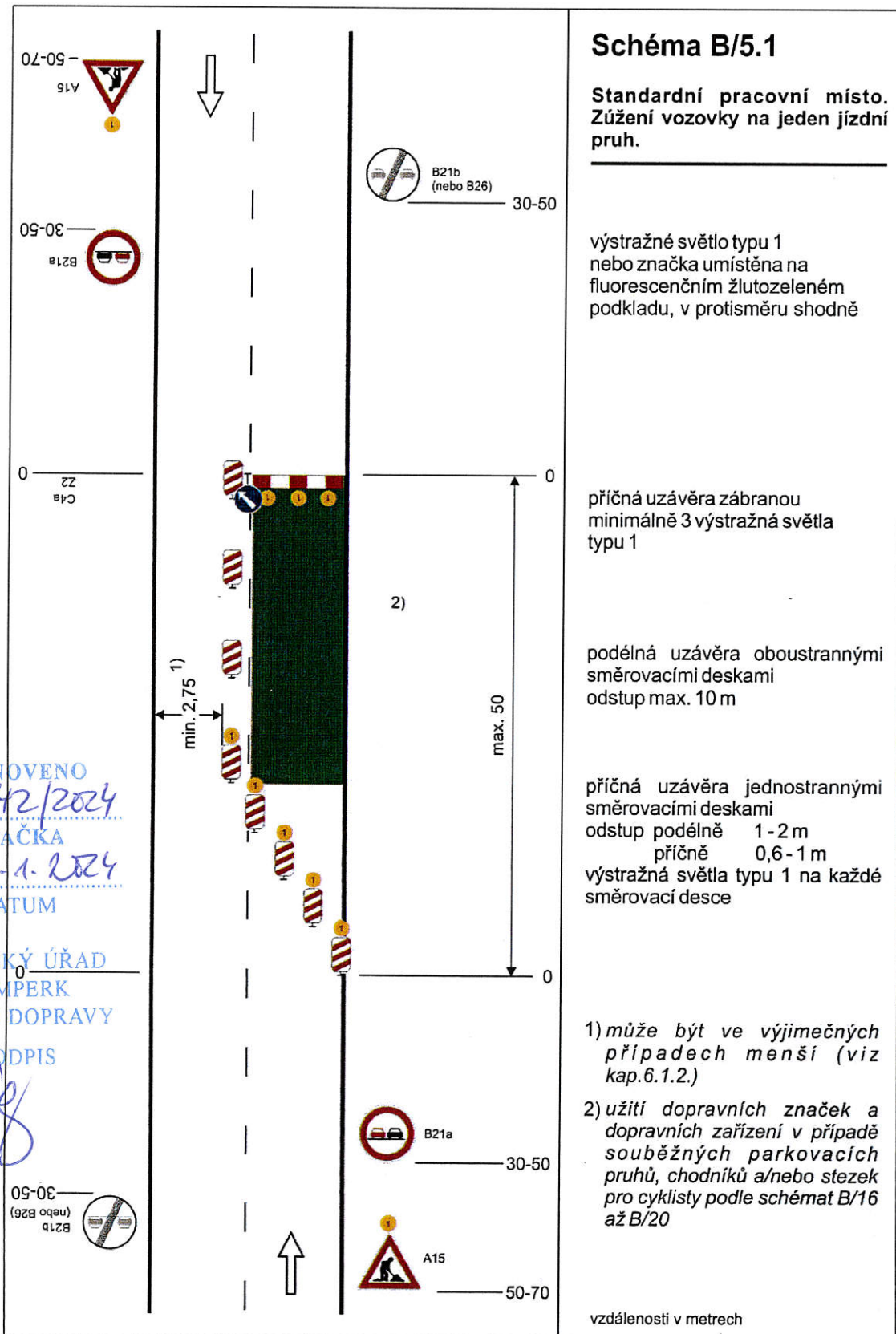
Pokud budou výše uvedené podmínky splněny, lze konstatovat, že návrh odpovídá obecným požadavkům na bezpečnost a plynulost provozu na pozemních komunikacích.

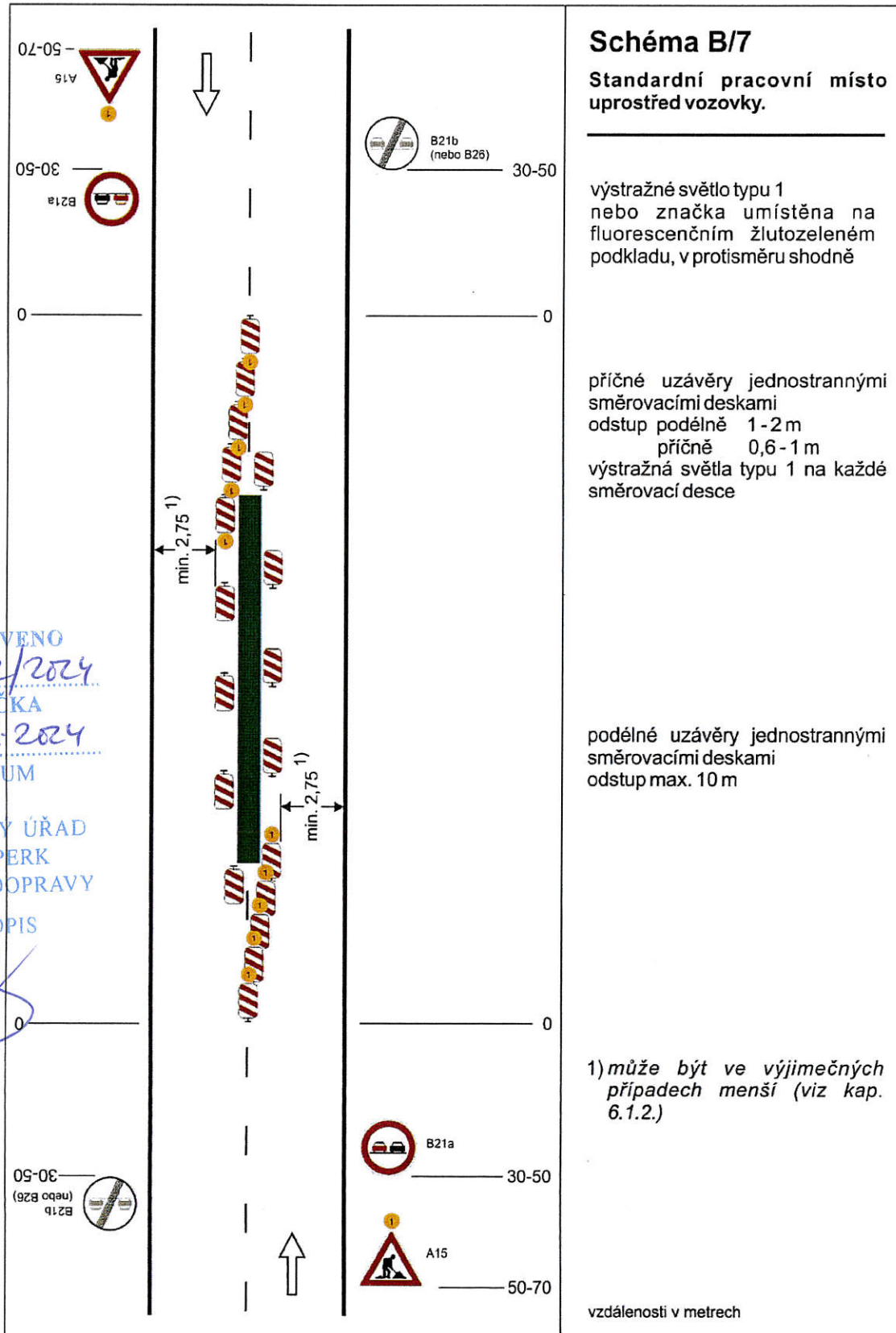
Vyřizuje:

por. Bc. Michal Miterko

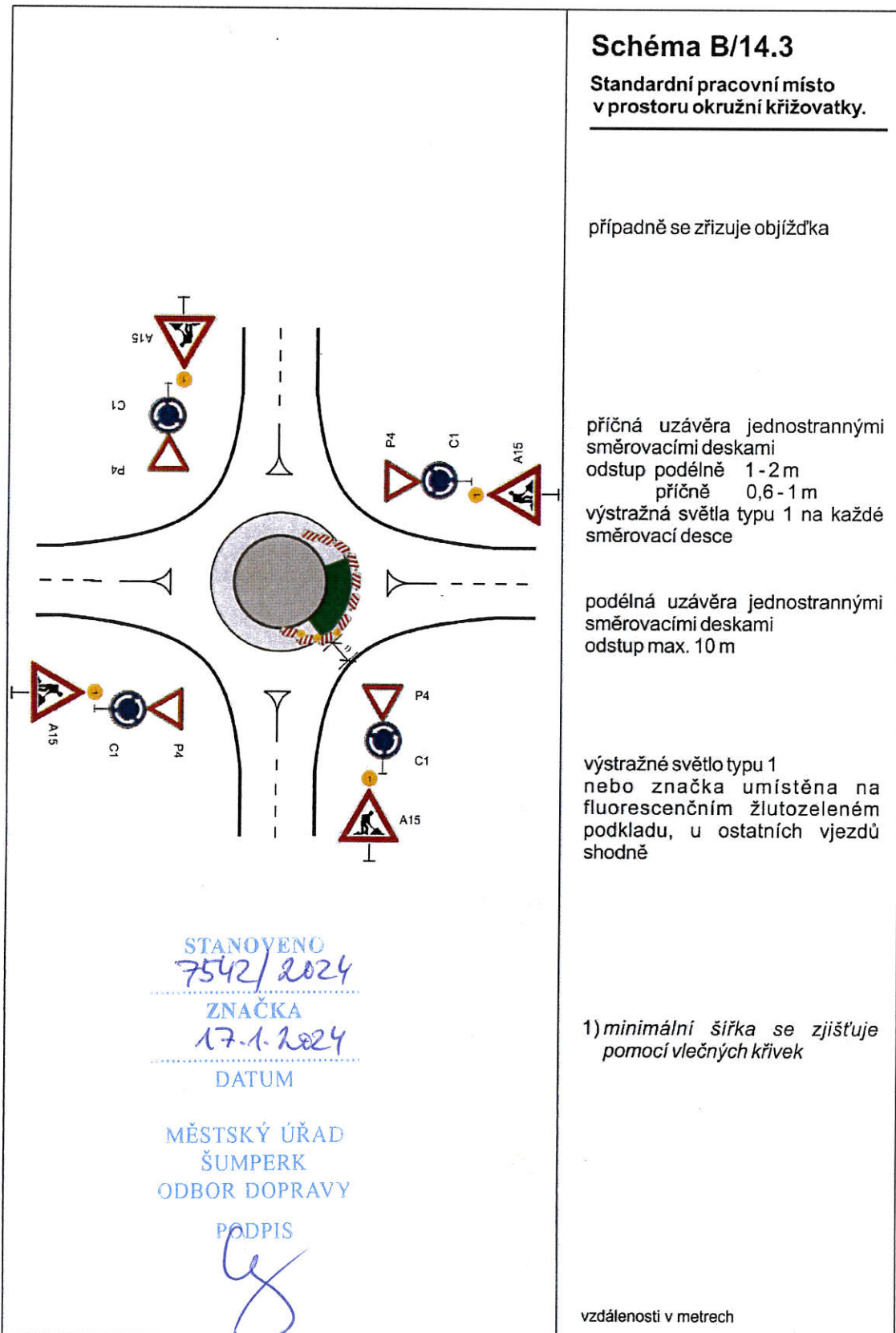
npor. Bc. Milan Jankov
vedoucí oddělení DI

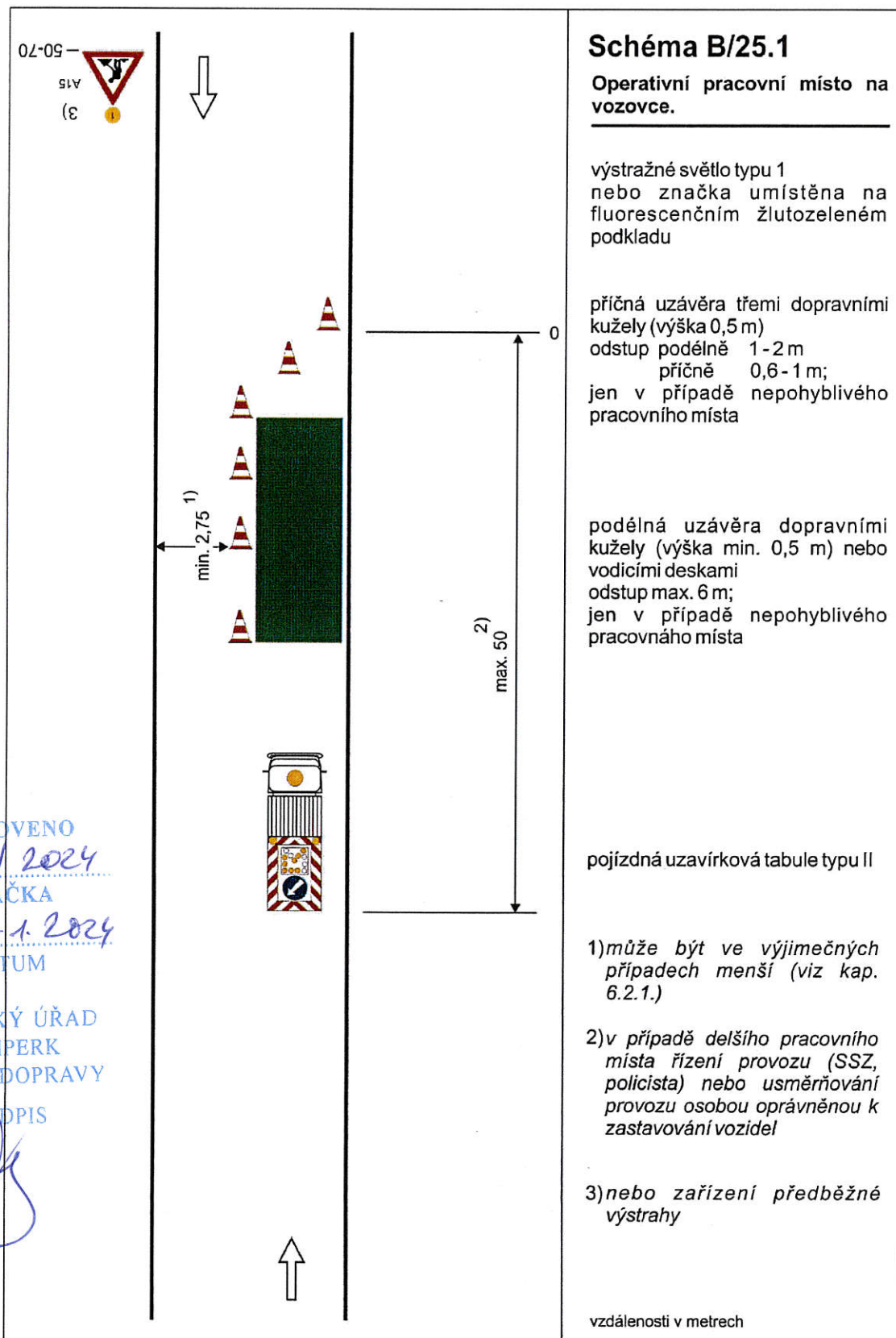


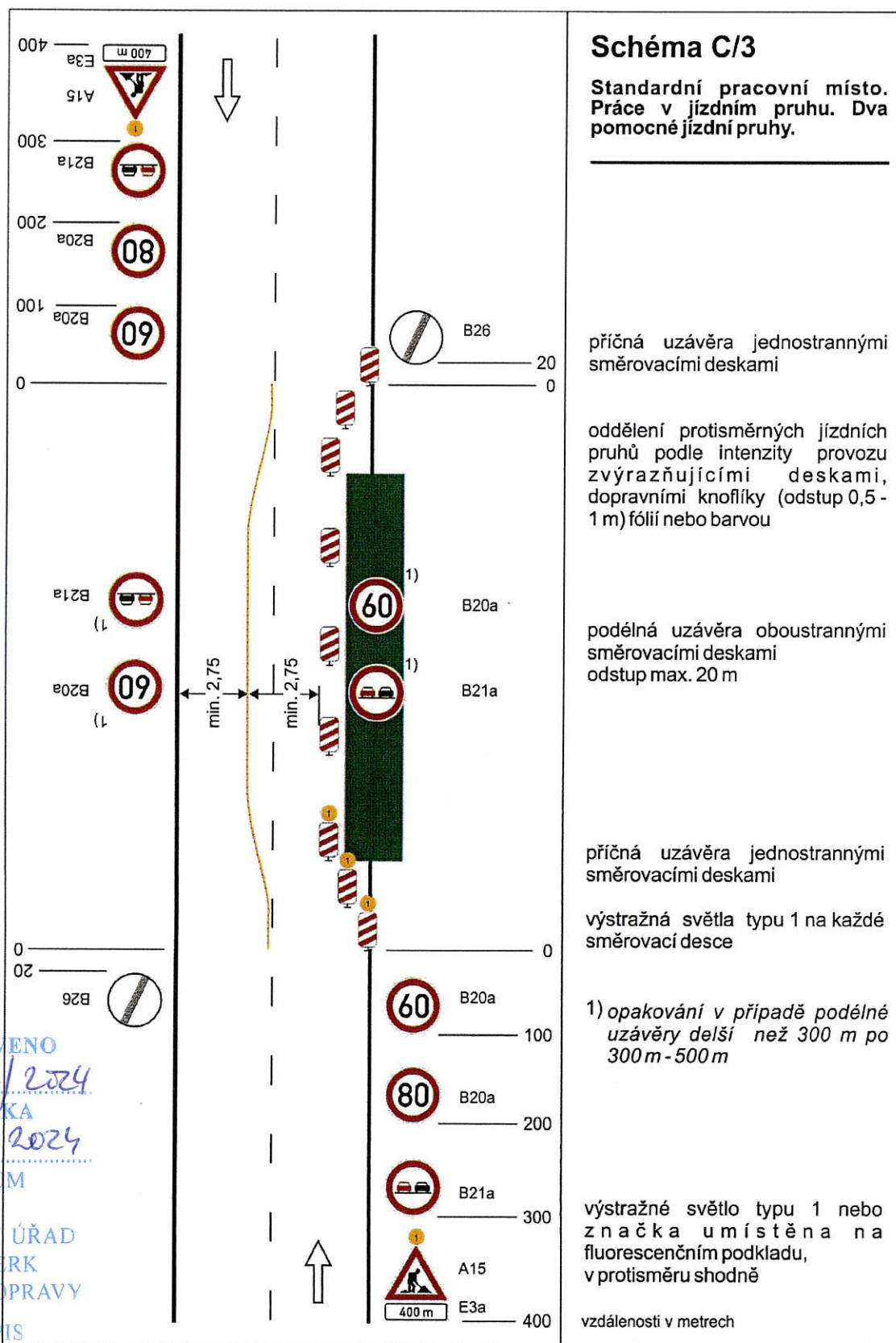


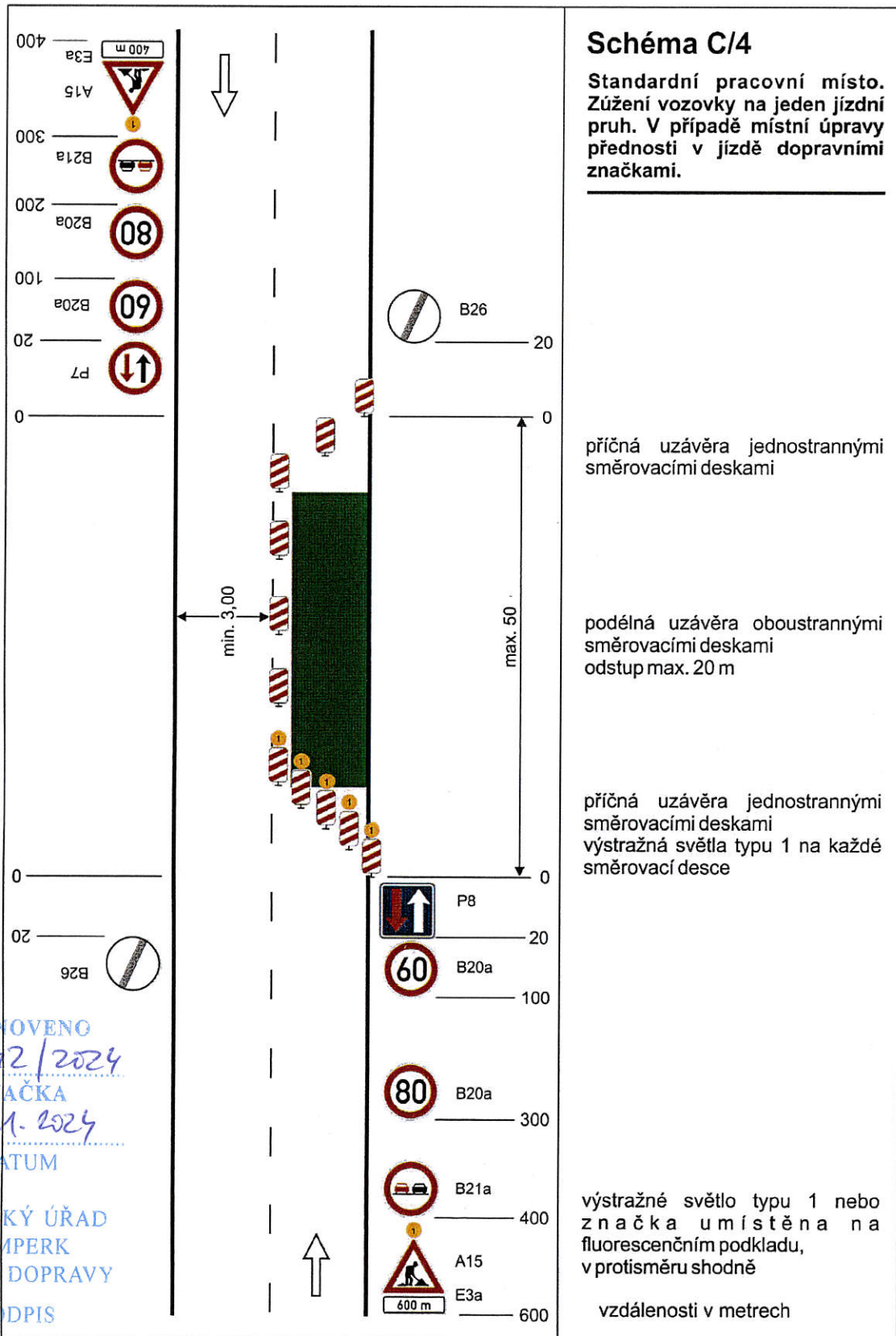


<p>STANOVENO 7542/2024 ZNAČKA 17.1.2024 DATUM</p> <p>MĚSTSKÝ ÚŘAD ŠUMPERK ODBOR DOPRAVY</p> <p>PODPIS</p>	<h3>Schéma B/14.2</h3> <h4>Standardní pracovní místo v prostoru křižovatky.</h4> <p>vedení provozu (užití značek č. C 4 a až č. C4 c) závisí na konkrétním umístění pracovního místa v prostoru křižovatky, případně se pro určitý směr zřizuje objížďka</p> <p>příčné uzávěry zábranou minimálně 3 výstražná světla typu 1</p> <p>výstražné světlo typu 1 nebo značka umístěna na fluorescenčním žlutozeleném podkladu, u ostatních vjezdů shodně</p> <p>1) minimální šířka se zjišťuje pomocí vlečných křivek</p> <p>Pozn.: Pro usměrnění provozu v prostoru křižovatky lze užít směrovacích desek (č. Z4a až č. Z4c) dle konkrétní situace</p> <p>vzdálenosti v metrech</p>
---	--

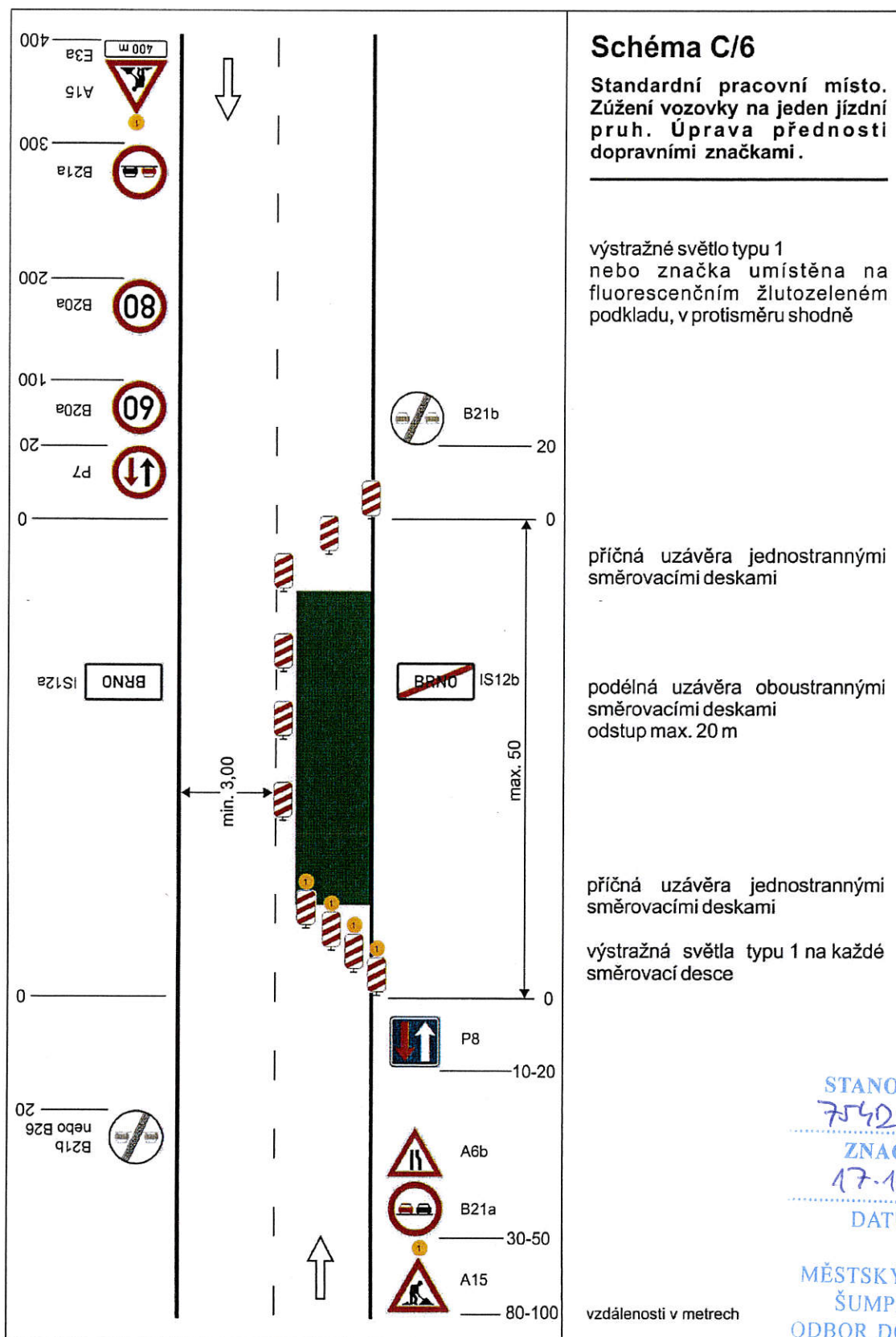


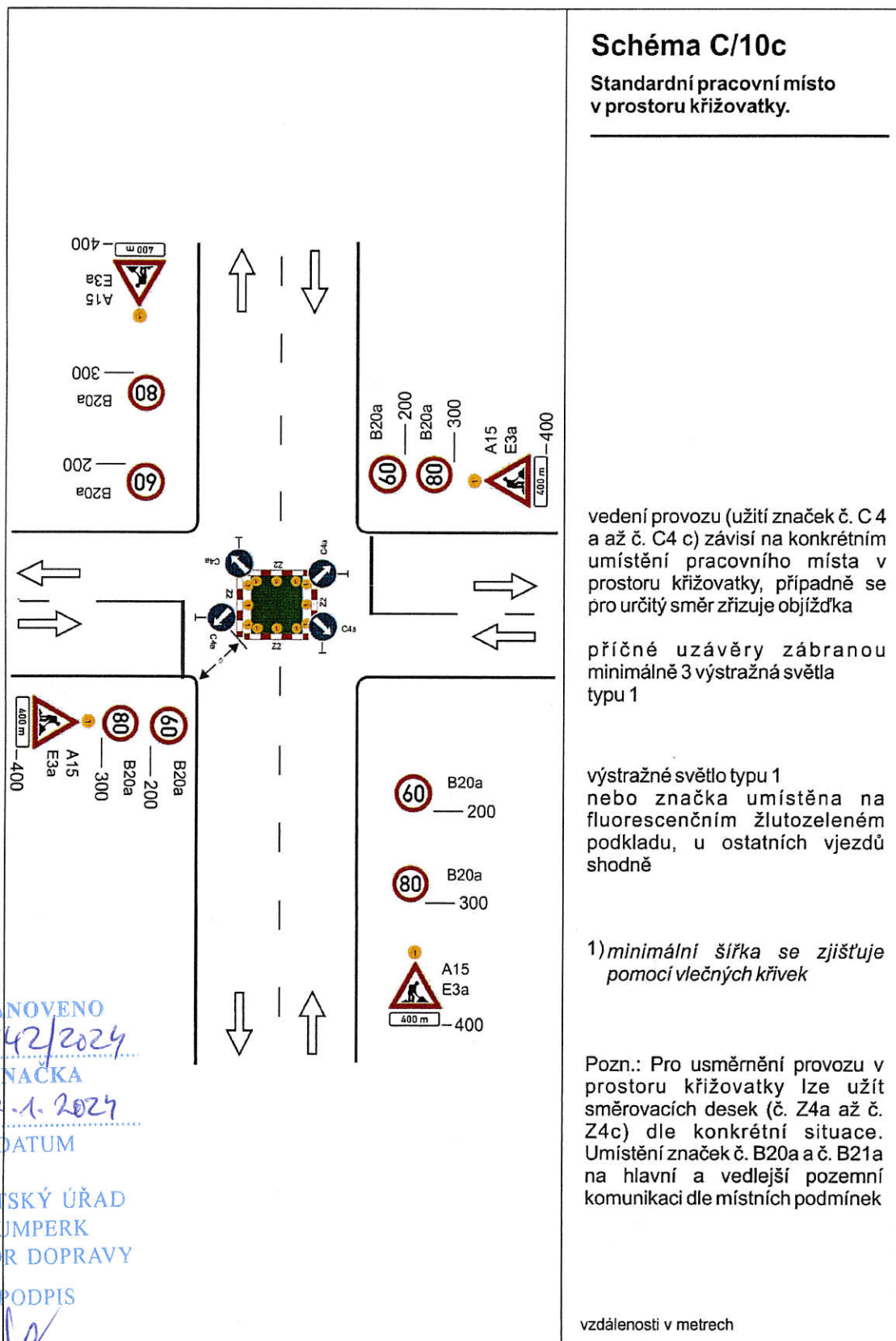


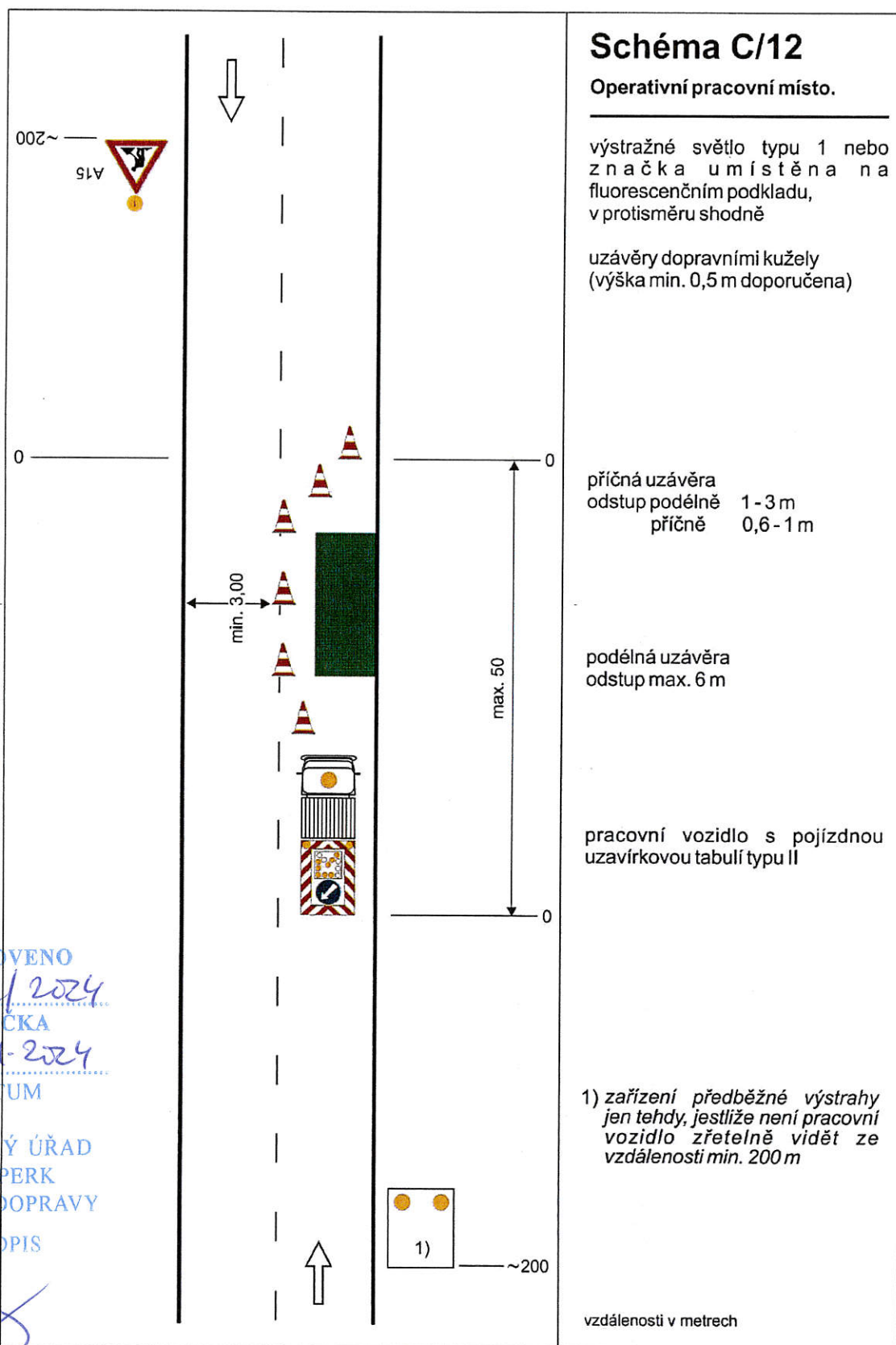


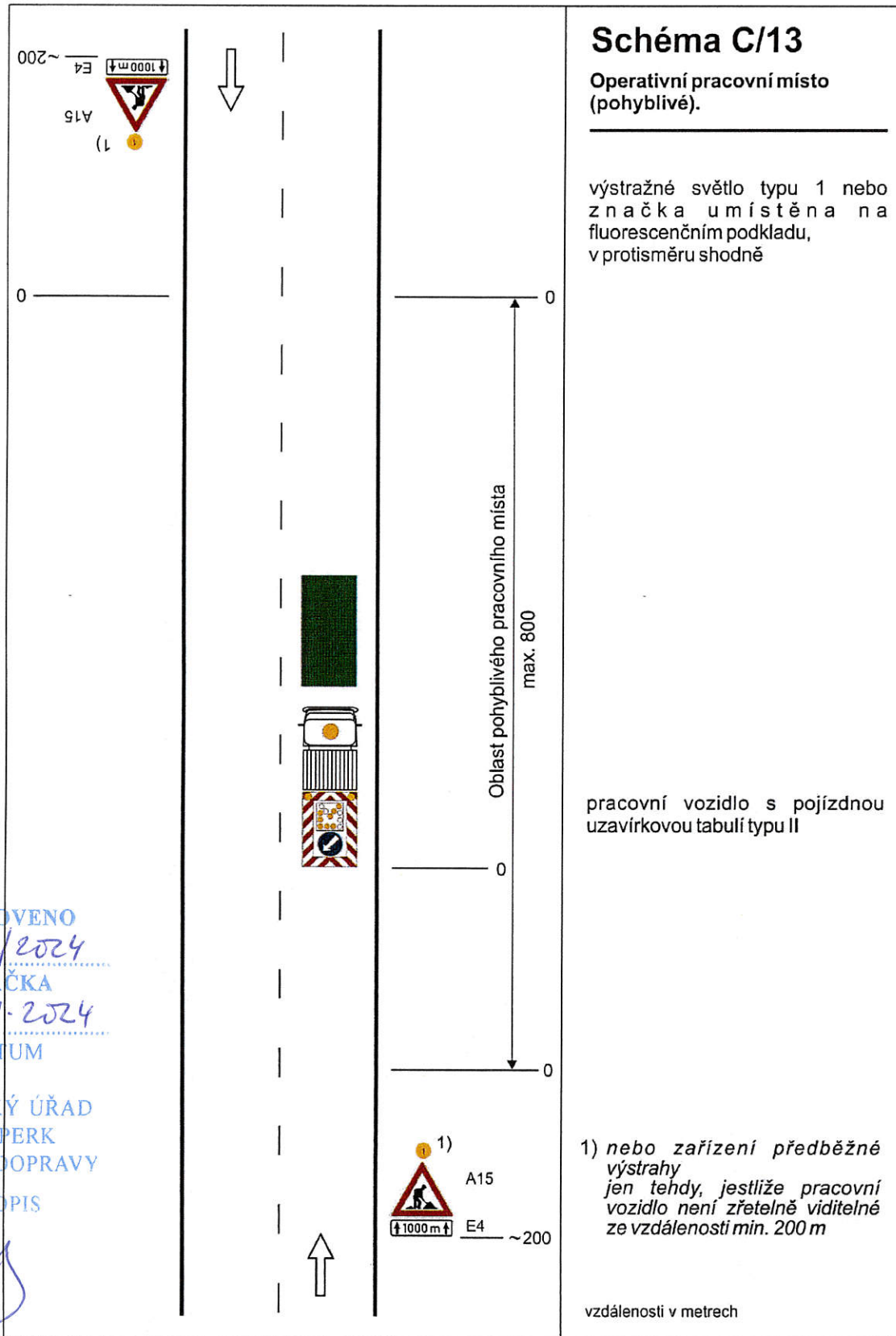


STANOVENO
7542/2024
ZNAČKA
17.1.2024
DATUM
MĚSTSKÝ ÚŘAD
ŠUMPERK
ODBOR DOPRAVY
PODPIS





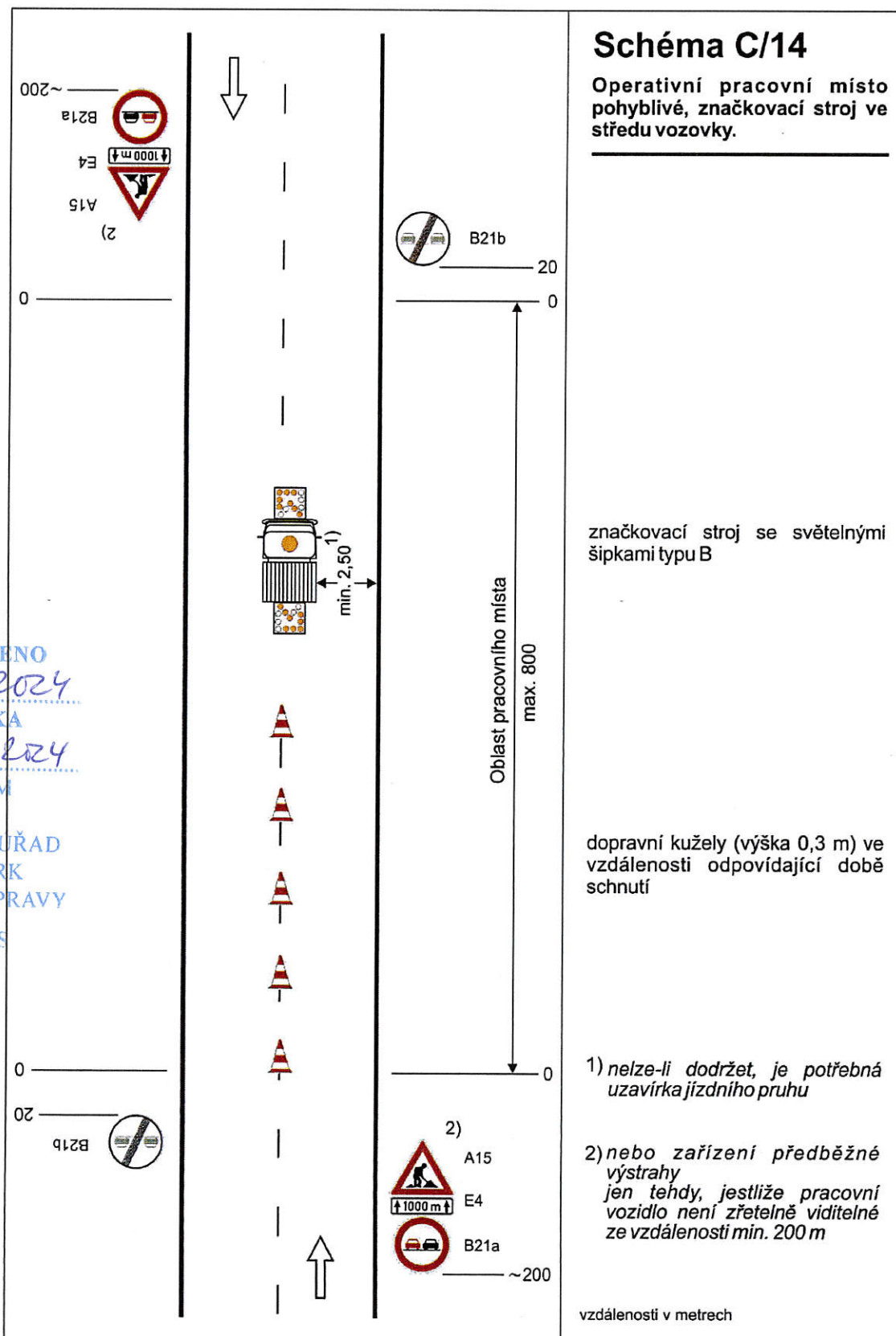




STANOVENO
7542/2024
ZNAČKA
17.1.2024
DATUM

MĚSTSKÝ ÚŘAD
ŠUMPERK
ODBOR DOPRAVY

PODPIS



STANOVENO
 7542/2024
 ZNAČKA
 17.1.2024
 DATUM

MĚSTSKÝ ÚŘAD
 ŠUMPERK
 ODBOR DOPRAVY

PODPIS

Značení výtluků a jiných poškození vozovky

Tento výkres se použije pro označování výtluků, plošných poškození vozovky (např. rozpad obrusné vrstvy nebo mikrokoberce), poškození CB desek, dilatačních závrhů apod. Není určen pro označování vyjetých kolejí.

Na dálnici, rychlostní silnici nebo jiné směrově rozdělené silnici se značka č. A 7a umísťují po obou stranách vozovky. Značku č. IP 21 je s přihlídnutím k místním podmínkám možno umístit pouze vpravo.

Značky č. A 7a se umísťují ve vzdálenosti 100 až 250 m před značeným místem. Při nutnosti výrazně snížit rychlost vozidla pro zachování bezpečnosti jízdy se doporučuje umísťovat značky na D nebo R ve vzdálenosti 200 až 250 m před značeným místem.

Za výrazné snížení rychlosti se na D nebo R považuje snížení na 80 km/h a méně.

Při nutném snížení rychlosti jízdy na D nebo R pod 60 km již nestačí značení dle tohoto výkresu. Porušené místo se musí označit dle Příručky pro označování pracovních míst na dálnicích a silnicích pro motorová vozidla.

Značky musí být na D nebo R vzdáleny min. 100 m od jiných značek nebo hlásek SOS.

Na ostatních silnicích se postupuje obdobně.

STANOVENO

7542/2024

ZNAČKA

17.1.2024

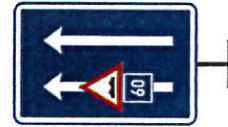
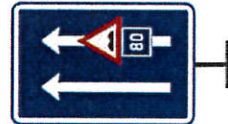
DATUM

MĚSTSKÝ ÚŘAD

ŠUMPERK

ODBOR DOPRAVY

PODPIS



Značka č. A 7a
Značení jednoho nebo více výtluků nebo jiného poškození vozovky na úseku delším než 500 m, kdy není třeba výrazně snížit rychlost vozidla.

Značka č. A 7a + DT E 4
Značení více výtluků nebo jiného poškození vozovky na úseku delším než 500 m, kdy není třeba výrazně snížit rychlost vozidla. Do vzdálenosti 1 km se na DT uvádějí vzdálenosti ve stovkách metrů, nad 1 km se uvádějí v kilometrech s jedním desetinným místem.

Značka č. A 7a + IP 5
Značení jednoho nebo více výtluků nebo jiného většího poškození vozovky na úseku delším než 500 m, kdy je třeba pro zachování bezpečnosti jízdy výrazně snížit rychlost vozidla. Na D nebo R se použije značka IP s doporučenou rychlostí 80 nebo 60 km/h.

Značka č. A 7a + DT E 4 + IP 5
Značení více výtluků nebo jiného většího poškození vozovky na úseku delším než 500 m, kdy je třeba výrazně snížit rychlost vozidla.

Značka č. IP 21 + symbol značky č. A 7a + IP 5
Značení jednoho nebo více výtluků nebo jiného většího poškození vozovky na úseku delším než 500 m, kdy je třeba výrazně snížit rychlost vozidla. Výtluky nebo jiné poškození vozovky jsou pouze v jednom jízdním pruhu. Počet šípek musí odpovídat počtu jízdních pruhů.

Značka č. IP 21 má při dvou šípkách šířku 1000 mm, při třech šípkách 1500 mm. Značka č. A 7a má délku strany 400 mm.

KRESLIL	Michal Prohák	
KONTROLOVAL	Michal Prohák	
SCHVÁLIL	Ing. Luboš Fuchs	
VÝKRESY OPAKOVANÝCH ŘEŠENÍ		
ŘEDITELSTVÍ SILNIC A DÁLNIC ČR NA PANKRÁCI 56, 145 05 PRAHA 4		
NÁZEV CELKU	Vzory značení	
NÁZEV VÝKRESU	Značení výtluků a jiných poškození vozovky	
DATUM	6. 1. 2011	
FORMÁT	2 x A4	
MĚŘÍTKO		
DOPLNĚJE		
DOPLNĚN		
NAMALOVAN		
Č. VÝKRESU	R 54	