

Pracoviště: Jesenická 31
Odbor: dopravy
Oddělení: silniční dopravy, SH a dopravních přestupků
Tel.: (+420) 583 388 111
Fax.: (+420) 583 213 587



Váš dopis čj.:
Ze dne: 00.00.0000 00:00:00
Naše čj.: MUSP 152309/2024
Naše sp. zn.: 146092/2024 DOP/MIFI

Vyřizuje: Bc. Miroslava Fialová
Tel.: (+420) 583 388 222
E-mail: miroslava.fialova@sumperk.cz
Datum: 12.12.2024

VEŘEJNÁ VYHLÁŠKA OPATŘENÍ OBECNÉ POVAHY

Výrok:

Odbor dopravy Městského úřadu Šumperk, jako příslušný správní orgán dle § 124 odst. 6 zákona č.361/2000 Sb., o provozu na pozemních komunikacích a o změnách některých zákonů, ve znění pozdějších předpisů (dále jen „zákon o provozu na pozemních komunikacích“), obdržel dne 27.11.2024 žádost od

MSEM a.s., IČO: 64610080, Collo-louky 126, 738 01 Frýdek-Místek

(dále jen „žadatel“), o stanovení přechodné úpravy provozu na silnicích II. a III. tříd na území ORP Šumperk a na místních komunikacích a na veřejně přístupných účelových komunikacích na správním území dotčených měst a obcí v ORP Šumperk, z důvodu odstraňování poruch a havárií na distribuční síti elektrické energie v termínu do 31.12.2025.

Správní orgán po předchozím projednání návrhu přechodné úpravy provozu s dotčeným orgánem, Policií ČR – DI Šumperk, ve smyslu § 77 odst. 3 zákona o provozu na pozemních komunikacích, a souhlasném stanovisku ze dne 2.12.2024 č.j. KRPM-162343-2/ČJ-2024-140906,

v souladu s § 171 zákona č. 500/2004 Sb., správní řád, ve znění pozdějších předpisů (dále jen „správní řád“) a § 77 odst. 5 zákona o provozu na pozemních komunikacích oznamuje vydání opatření obecné povahy, kterým podle ustanovení § 77 odst. 1 písm. c) zákona o provozu na pozemních komunikacích

st a n o v í

přechodnou úpravu provozu na pozemních komunikacích

místo úpravy:

silnice II. a III. tříd na území ORP Šumperk a místní komunikace a veřejně přístupné účelové komunikace na správním území dotčených měst a obcí v ORP Šumperk –
viz seznam dotčených obcí;

důvod úpravy: odstraňování poruch a havárií na distribuční síti elektrické energie;

doba úpravy: **do 31.12.2025;**

instalace dopravního značení proběhne bezprostředně před skutečným zahájením prací s ohledem na dobu potřebnou k instalaci; bezprostředně po skončení prací bude dopravní značení odstraněno; stávající trvalé dopravní značení, které bude v rozporu s přechodnou úpravou provozu, bude předepsaným způsobem zneplatněno a po ukončení prací uvedeno do řádného stavu;

odpovědná osoba: MSEM a.s., Na Nové 12, 789 01 Zábřeh – Bc. Michal Miko, tel. 734 891 452;

povinností odpovědné osoby je kontrolovat soulad užití dopravních značek, světelných signálů a dopravních zařízení dle schválené situace, umístění dopravního značení, a dále zabezpečit údržbu dopravního značení po celé období přechodné úpravy provozu na pozemních komunikacích;

dále je povinností odpovědné osoby zajistit písemné (např. zhotovitelem) vyrozumění správce komunikací II. a III. tříd – SSOK a dále Policie ČR, územní odbor Šumperk, Dopravní inspektorát, a to formou elektronické pošty, e-mail: su.di.ding@pcr.cz, případně do datové schránky: 6jwhpv6, o provádění prací na pozemní komunikaci. Odpovědná osoba, popřípadě zhotovitel v oznámení uvede: přesnou polohu pracovního místa, rozsah omezení provozu, použité schéma přechodné úpravy provozu, příp. osoby řídící provoz, dále osobu odpovědnou za průběh prací a předpokládanou dobu trvání omezení;

způsob vyznačení: **dopravní značení je stanoveno dle odsouhlasených schémat, které jsou přílohou tohoto stanovení;**

dopravní značení bude umisťovat odborně způsobilá firma, dopravní značení dodá firma, která má platná oprávnění pro provádění těchto prací a prokáže způsobilost pro zajištění jakosti při provádění, osazování a umisťování dopravního značení;

použité odsouhlasené schéma dopravního značení bude vždy na místě prací, spolu s údajem o osobě odpovědné za umístění dopravního značení;

pro zajištění bezpečnosti a plynulosti silničního provozu bude při nedostatečných rozhledových podmínkách, v nepřehledných úsecích zatáček a křižovatek (např. umístění vozidel stavby v prostoru pracovního místa na komunikaci, umístění staveništního materiálu a techniky atd.), při pohybu pracovníků na vozovce, při tvorbě kolon a při snížené viditelnosti (mlha, sněžení, hustý déšť apod.), provoz řízen aplikací ručního řízení provozu náležitě

poučenou osobou na místě akce za podmínek, dle § 79 zákona 361/2000 Sb., která bude vybavena a označena dle vyhlášky č. 294/2015 Sb.;

dle § 2 odst. ff) zákona 361/2000 Sb., bude za snížené viditelnosti dopravní značení a zařízení doplněno výstražným světlem žluté barvy - viz. příloha 10 vyhlášky 294/2015 Sb.;

dodržet zejména:

1. vyhlášku č. 294/2015 Sb., kterou se provádějí pravidla provozu na pozemních komunikacích a úprava a řízení provozu na pozemních komunikacích, v platném znění;
2. TP 65 „Zásady pro dopravní značení na pozemních komunikacích“;
3. TP 66 „Zásady pro označování pracovních míst na pozemních komunikacích“;
4. příručku ŘSD „Příručka pro označování pracovních míst na dálnicích a silnicích“ (www.rsd.cz);
5. ČSN EN 12899-1; ČSN EN 1436;
6. **podmínky uvedené ve stanovisku PČR-DI Šumperk, které je přílohou tohoto stanovení.**

O d ů v o d n ě n í

Správní orgán obdržel dne 27.11.2024 od žadatele žádost o stanovení přechodné úpravy provozu na silnicích II. a III. tříd na území ORP Šumperk a na místních komunikacích a na veřejně přístupných účelových komunikacích na správním území dotčených měst a obcí v ORP Šumperk, z důvodu odstraňování poruch a havárií na distribuční síti elektrické energie v termínu do 31.12.2025, a po předchozím projednání návrhu přechodné úpravy provozu s dotčeným orgánem, Policií ČR - DI Šumperk, ve smyslu § 77 odst. 3 zákona o provozu na pozemních komunikacích, a souhlasném stanovisku ze dne 2.12.2024 č.j. KRPM-162343-2/ČJ-2024-140906, v souladu s § 171 správního řádu a § 77 odst. 5 zákona o provozu na pozemních komunikacích oznámil vydání opatření obecné povahy, kterým podle ustanovení § 77 odst. 1 písm. c) zákona o provozu na pozemních komunikacích stanovil přechodnou úpravu provozu.

P o u č e n í o o d v o l á n í

Dle § 77 odst. 5 zákona o provozu na pozemních komunikacích toto opatření obecné povahy nabývá účinnosti pátým dnem po vyvěšení. Dle § 173 odst. 2 správního řádu nelze proti opatření obecné povahy podat opravný prostředek. Dle § 174 odst. 2 správního řádu soulad opatření obecné povahy s právními předpisy lze posoudit v prezkumném řízení.

Příloha:

- situace DZ + seznam dotčených obcí
- stanovisko PČR-DI Šumperk - podmínky

Bc. Miroslava Fialová
referent odboru dopravy

Toto opatření obecné povahy musí být vyvěšeno na úřední desce správních orgánů dle rozdělovníku po dobu min. 15 dnů. Po uplynutí stanovené doby vraťte, prosím, potvrzený doklad odboru dopravy Městského úřadu Šumperk.

Vyvěšeno dne:

Sejmuto dne:

Právní účinky se řídí veřejnou vyhláškou Městského úřadu Šumperk.

Obdrží:

1. MSEM a.s., Na Nové 12, 789 01 Zábřeh (Bc. Michal Miko)
2. MěÚ Šumperk, nám. Míru č. 1, 787 01 Šumperk – *úřední deska na 15 dnů*
3. MěÚ Hanušovice, Hlavní 92, 788 33 Hanušovice – *úřední deska na 15 dnů*
4. MěÚ Staré Město, nám. Osvobození 166, 788 32 Staré Město – *úřední deska na 15 dnů*
5. OÚ Bludov, Jana Žižky 195, 789 61 Bludov – *úřední deska na 15 dnů*
6. OÚ Bohdík, Bohdík 163, 789 64 Bohdík – *úřední deska na 15 dnů*
7. OÚ Bohutín, Bohutín 65, 789 62 Bohutín – *úřední deska na 15 dnů*
8. OÚ Branná, Branná 23, 788 25 Branná – *úřední deska na 15 dnů*
9. OÚ Bratrušov, Bratrušov 176, 787 01 Šumperk – *úřední deska na 15 dnů*
10. OÚ Bušín, Bušín 84, 789 62 Olšany – *úřední deska na 15 dnů*
11. OÚ Dlouhomilov, Dlouhomilov 138, 789 76 Dlouhomilov – *úřední deska na 15 dnů*
12. OÚ Dolní Studénky, Dolní Studénky 99, 788 20 Dolní Studénky – *úřední deska na 15 dnů*
13. OÚ Hraběšice, Hraběšice 50, 788 15 Velké Losiny – *úřední deska na 15 dnů*
14. OÚ Hrabíšín, Hrabíšín 65, 788 04 Hrabíšín – *úřední deska na 15 dnů*
15. OÚ Chromeč, Chromeč 71, 789 01 Zábřeh – *úřední deska na 15 dnů*
16. OÚ Jakubovice, Jakubovice 25, 789 91 Štíty – *úřední deska na 15 dnů*
17. OÚ Janoušov, Janoušov 65, 789 91 Štíty – *úřední deska na 15 dnů*
18. OÚ Jindřichov, Jindřichov 78, 788 23 Jindřichov – *úřední deska na 15 dnů*
19. OÚ Kopřivná, Kopřivná, 788 33 Hanušovice – *úřední deska na 15 dnů*
20. OÚ Libina, Libina 523, 788 05 Libina – *úřední deska na 15 dnů*
21. OÚ Loučná nad Desnou, Loučná nad Desnou 57, 788 11 Loučná nad Desnou – *úřední deska na 15 dnů*
22. OÚ Malá Morava, Vysoký Potok 2, 788 33 Hanušovice – *úřední deska na 15 dnů*
23. OÚ Nový Malín, Nový Malín 240, 788 03 Nový Malín – *úřední deska na 15 dnů*
24. OÚ Olšany, Olšany 75, 789 62 Olšany – *úřední deska na 15 dnů*
25. OÚ Oskava, Oskava 112, 788 01 Oskava – *úřední deska na 15 dnů*
26. OÚ Petrov nad Desnou, Petrov nad Desnou 156, 788 16 Petrov nad Desnou – *úřední deska na 15 dnů*
27. OÚ Písařov, Písařov 80, 789 91 Štíty – *úřední deska na 15 dnů*
28. OÚ Rapotín, Šumperská 775, 788 14 Rapotín – *úřední deska na 15 dnů*

29. OÚ Rejchartice, Rejchartice 47, 787 01 Šumperk – úřední deska na 15 dnů
30. OÚ Ruda nad Moravou, 9. května 40, 789 63 Ruda nad Moravou – úřední deska na 15 dnů
31. OÚ Sobotín, Sobotín 54, 788 16 Petrov nad Desnou – úřední deska na 15 dnů
32. OÚ Sudkov, Sudkov 96, 788 21 Sudkov – úřední deska na 15 dnů
33. OÚ Šléglov, Šléglov 1, 788 25 Branná – úřední deska na 15 dnů
34. OÚ Velké Losiny, Rudé armády 321, 788 15 Velké Losiny – úřední deska na 15 dnů
35. OÚ Vernířovice, Vernířovice 53, 788 15 Velké Losiny – úřední deska na 15 dnů
36. OÚ Vikantice, Vikantice 131, 788 25 Branná – úřední deska na 15 dnů
37. OÚ Vikýřovice, Petrovská 168, 788 13 Vikýřovice – úřední deska na 15 dnů

Na vědomí:

1. Správa silnic Olomouckého kraje, p.o. Středisko údržby Šumperk, Ztracená 684, 788 13 Vikýřovice
2. Policie ČR, KŘPOK, dopravní inspektorát, Havlíčkova č. 8, 787 90 Šumperk
3. MěÚ Šumperk, odbor majetkoprávní, nám. Míru 1, 787 01 Šumperk
4. Město Hanušovice, Hlavní 92, 788 33 Hanušovice
5. Město Staré Město, nám. Osvobození 166, 788 32 Staré Město
6. Obec Bludov, Jana Žižky 195, 789 61 Bludov
7. Obec Bohdíkov, Bohdíkov 163, 789 64 Bohdíkov
8. Obec Bohutín, Bohutín 65, 789 62 Bohutín
9. Obec Branná, Branná 23, 788 25 Branná
10. Obec Bratrušov, Bratrušov 176, 787 01 Šumperk
11. Obec Bušín, Bušín 84, 789 62 Olšany
12. Obec Dlouhomilov, Dlouhomilov 138, 789 76 Dlouhomilov
13. Obec Dolní Studénky, Dolní Studénky 99, 788 20 Dolní Studénky
14. Obec Hraběšice, Hraběšice 50, 788 15 Velké Losiny
15. Obec Hrabíšín, Hrabíšín 65, 788 04 Hrabíšín
16. Obec Chromeč, Chromeč 71, 789 01 Zábřeh
17. Obec Jakubovice, Jakubovice 25, 789 91 Štítý
18. Obec Janoušov, Janoušov 65, 789 91 Štítý
19. Obec Jindřichov, Jindřichov 78, 788 23 Jindřichov
20. Obec Kopřivná, Kopřivná, 788 33 Hanušovice
21. Obec Libina, Libina 523, 788 05 Libina
22. Obec Loučná nad Desnou, Loučná nad Desnou 57, 788 11 Loučná nad Desnou
23. Obec Malá Morava, Vysoký Potok 2, 788 33 Hanušovice
24. Obec Nový Malín, Nový Malín 240, 788 03 Nový Malín
25. Obec Olšany, Olšany 75, 789 62 Olšany
26. Obec Oskava, Oskava 112, 788 01 Oskava
27. Obec Petrov nad Desnou, Petrov nad Desnou 156, 788 16 Petrov nad Desnou
28. Obec Písařov, Písařov 80, 789 91 Štítý
29. Obec Rapotín, Šumperská 775, 788 14 Rapotín
30. Obec Rejchartice, Rejchartice 47, 787 01 Šumperk
31. Obec Ruda nad Moravou, 9. května 40, 789 63 Ruda nad Moravou
32. Obec Sobotín, Sobotín 54, 788 16 Petrov nad Desnou
33. Obec Sudkov, Sudkov 96, 788 21 Sudkov
34. Obec Šléglov, Šléglov 1, 788 25 Branná
35. Obec Velké Losiny, Rudé armády 321, 788 15 Velké Losiny
36. Obec Vernířovice, Vernířovice 53, 788 15 Velké Losiny
37. Obec Vikantice, Vikantice 131, 788 25 Branná
38. Obec Vikýřovice, Petrovská 168, 788 13 Vikýřovice



Pomáhat a chránit

KRAJSKÉ ŘEDITELSTVÍ POLICIE OLOMOUCKÉHO KRAJE

Územní odbor Šumperk
Dopravní inspektorát Šumperk

Č. j. KRPM-162343-2/ČJ-2024-140906

Šumperk 2. prosince 2024

Počet stran: 2

Městský úřad Šumperk
nám. Míru 1, 787 01 Šumperk
Pracoviště: Jesenická 31
Odbor: dopravy
Oddělení: silniční dopravy, SH a dopravních
přestupků

Stanovisko

K č. j. 146092/2024 DOP/MIFI

Dopravní inspektorát územního odboru Šumperk Krajského ředitelství policie Olomouckého kraje, jakožto dotčený orgán dle ustanovení § 77 odst. 2 písm. b) zákona č. 361/2000 Sb. *o provozu na pozemních komunikacích*, ve znění pozdějších předpisů, obdržel žádost o stanovisko k akci viz. zaslaná příloha.

Prostudováním předložené dokumentace ve smyslu ustanovení § 77 odst. 3) zákona č. 361/2000 Sb. *o provozu na pozemních komunikacích*

souhlasí

se stanovením přechodné úpravy provozu na pozemních komunikacích na území okresu Šumperk, uvedených v předložené žádosti a dopravnímu značení navrženém v příložené grafické příloze, neboť odpovídá obecným požadavkům na bezpečnost a plynulost provozu na pozemních komunikacích

z a p o d m í n e k :

- 1) Přenosné dopravní značení bude umístováno , dle příručky Ředitelství silnic a dálnic ČR „Příručka pro označování pracovních míst na dálnicích a silnicích“, schválenou Ministerstvem dopravy, Odbor liniových staveb a silničního správního úřadu ze dne 24.11.2023.
- 2) Ze strany zhotovitele během provádění prací nesmí dojít k ohrožení BESIP a bude dbáno o neporušenost a úplnost dopravního značení.
- 3) V případě rozporu přechodné úpravy provozu se stávající místní úpravou, bude stávající dopravní značení zakryto nebo přeškrtnuto.
- 4) Za snížené viditelnosti bude řádně osvětlena každá překážka v sil. provozu, to platí i pro vozidla stojící na krajnici nebo pracovní místo a jiné překážky na pozemní komunikaci.

Havlíčková 8
787 90 Šumperk

www.policie.cz

Tel.: 974779250
E-mail: krpm.podatelna@pcr.cz
ID DS: 6jwhpv6

5) V případě špatných rozhledových poměrů podél pracovního místa, případně při vzniku dopravních komplikací z hlediska plynulosti dopravy, zajistí zhotovitel řízení provozu pomocí náležitě poučených osob, vybavených výstražným oblečením.

6) Dopravní značky a zařízení musí být pro účastníky provozu viditelné z dostatečné vzdálenosti, mimo obec nejméně ze vzdálenosti 100 m a v obci nejméně 50 m a nesmí zasahovat do průjezdního profilu komunikace.

7) Přenosné dopravní značky musí být vždy v reflexním provedení. Dopravní značení musí být provedeno v souladu s vyhláškou MDS č. 294/2015 Sb., kterou se provádějí pravidla silničního provozu na pozemních komunikacích, úprava a řízení provozu na pozemních komunikacích. Budou dodrženy rozměry a provedení dle ČSN EN 12899-1 stále svíslé dopravní značení. Spodní okraj přenosné dopravní značky bude min. 0,6 m nad silnicí.

8) Jako závazná slouží publikace " , dle příručky Ředitelství silnic a dálnic ČR „Příručka pro označování pracovních míst na dálnicích a silnicích“, schválenou Ministerstvem dopravy, Odbor liniových staveb a silničního správního úřadu ze dne 24.11.2023.

10) Po dokončení prací musí být vždy dopravní značení neprodleně odstraněno.

11) Žadatel zajistí průběžnou (každodenní) kontrolou osazení přechodného dopravního značení a zejména pak funkčnost světelného signalizačního zařízení (SSZ). V případě tvorby delších kolon na obou stranách SSZ musí žadatel zajistit ruční řízení provozu náležitě poučenou osobou na místě akce za podmínek, dle § 79 zákona 361/2000 Sb., která bude vybavena a označena dle vyhlášky č. 294/2015 Sb.

por. Mgr. Soňa Malinková
komisař

npor. Bc. Milan Jankov
vedoucí oddělení DI

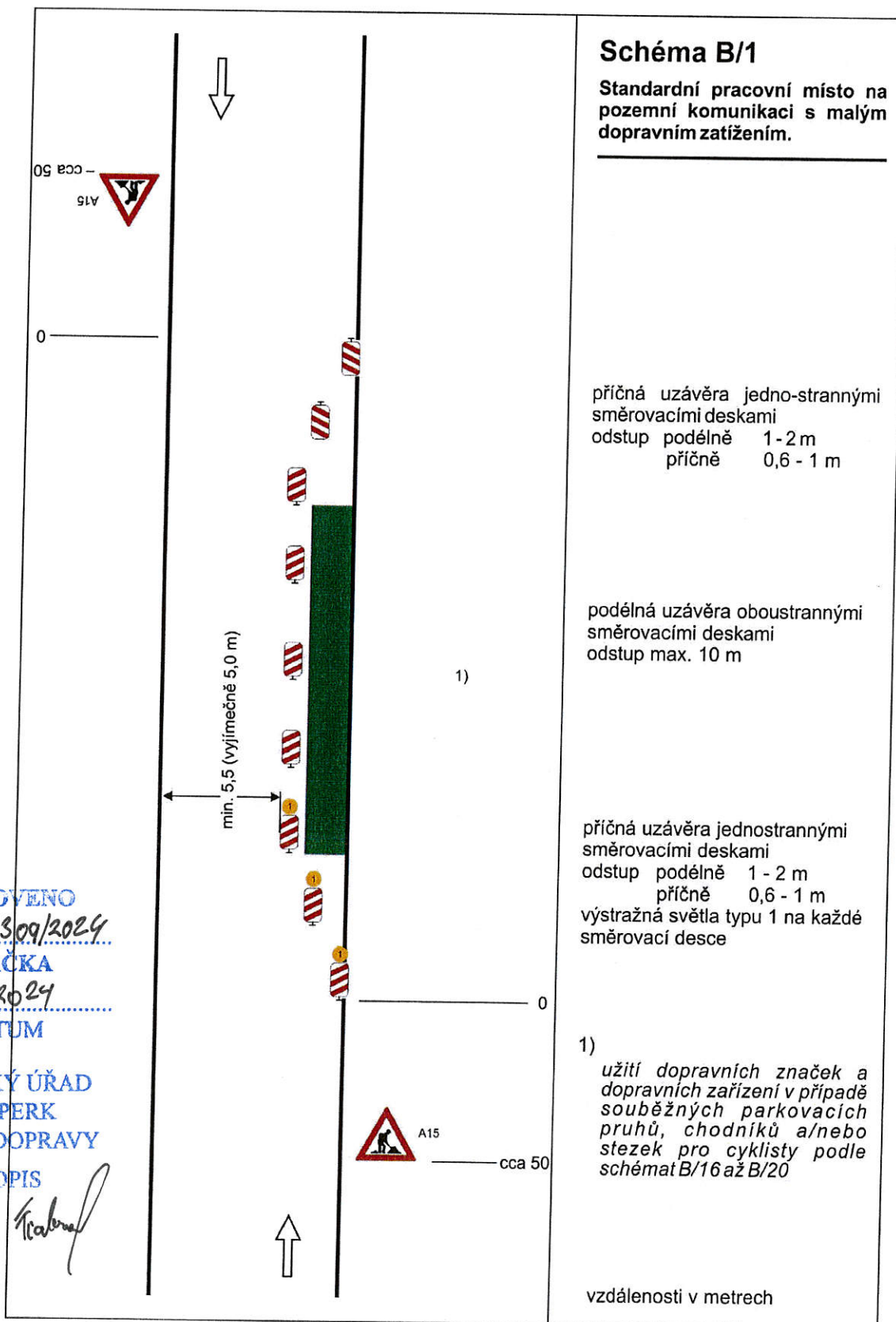


Schéma B/1

Standardní pracovní místo na pozemní komunikaci s malým dopravním zatížením.

příčná uzávěra jedno-strannými směrovacími deskami
 odstup podélně 1 - 2 m
 příčně 0,6 - 1 m

podélná uzávěra oboustrannými směrovacími deskami
 odstup max. 10 m

příčná uzávěra jednostrannými směrovacími deskami
 odstup podélně 1 - 2 m
 příčně 0,6 - 1 m
 výstražná světla typu 1 na každé směrovací desce

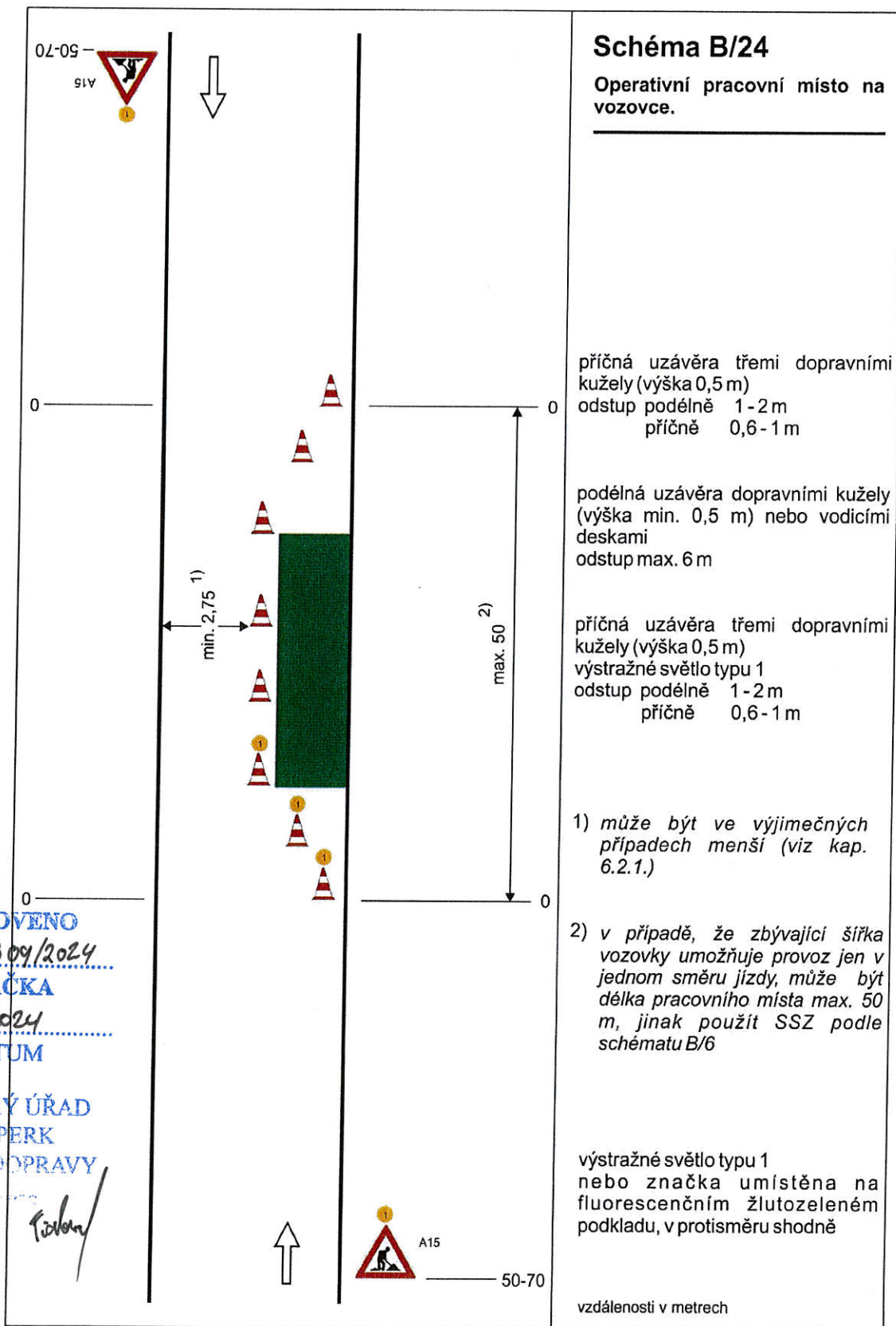
1)
 užití dopravních značek a dopravních zařízení v případě souběžných parkovacích pruhů, chodníků a/nebo stezek pro cyklisty podle schémat B/16 až B/20

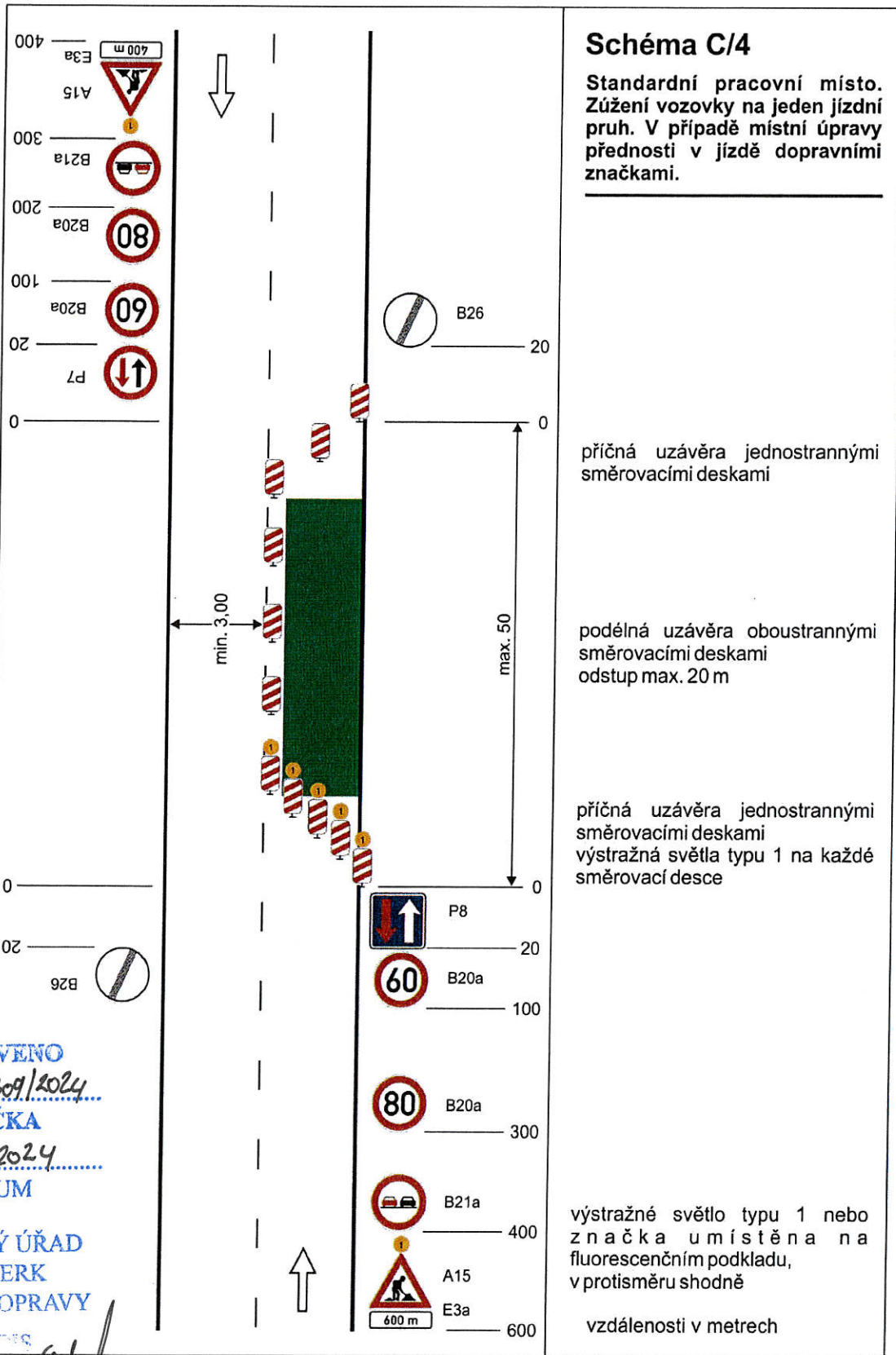
vzdálenosti v metrech

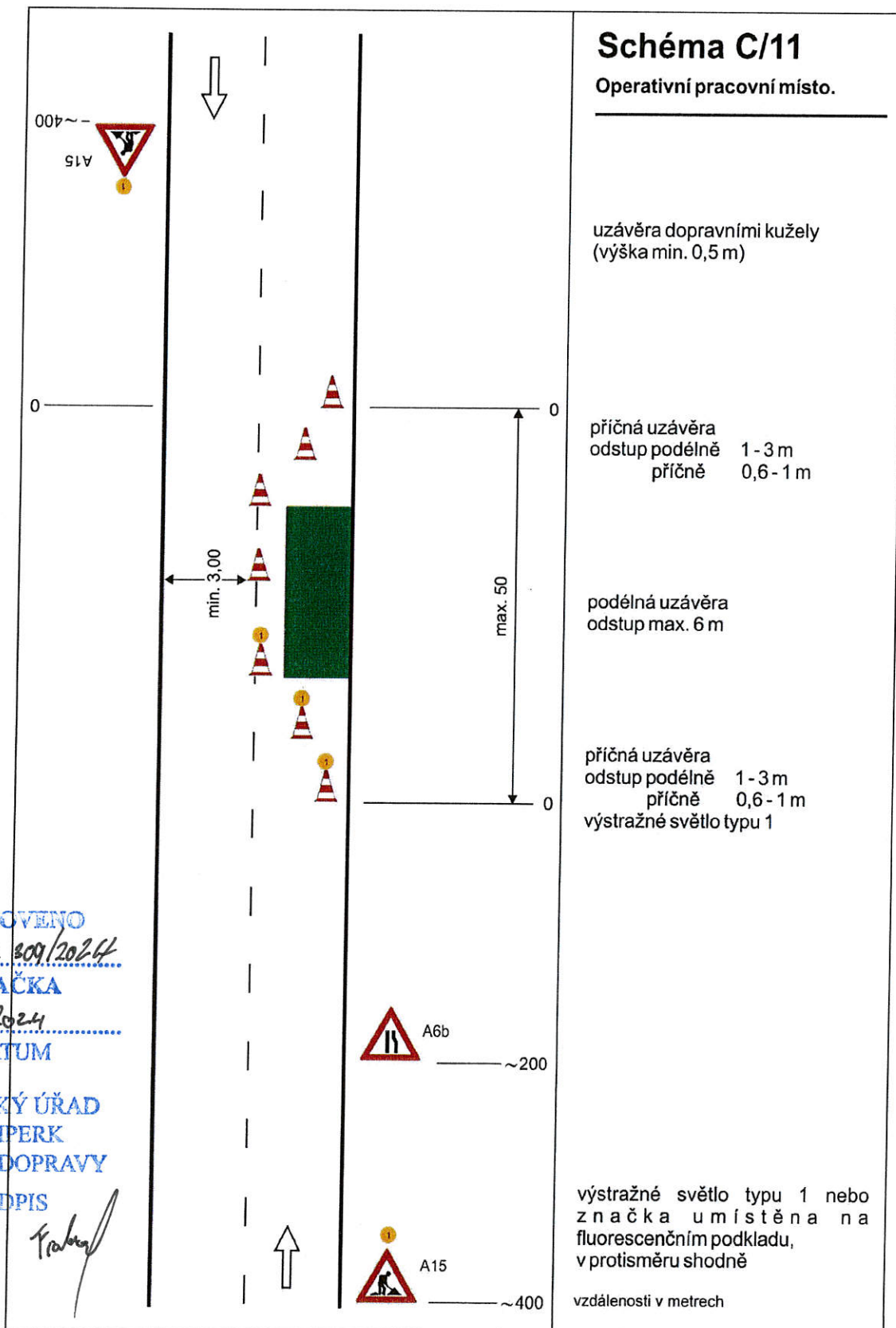
STANOVENO
 MÚSP A2 309/2024
 ZNAČKA
 12.12.2024
 DATUM

MĚSTSKÝ ÚŘAD
 ŠUMPERK
 ODBOR DOPRAVY
 PODPIS

Kralovec







SILNICE II. a III. TŘÍD V ORP ŠUMPERK

+ MÍSTNÍ A VEŘEJNĚ PŘÍSTUPNÉ ÚČELOVÉ KOMUNIKACE
OBCÍ V ORP ŠUMPERK.

Seznam obcí v ORP Šumperk

Bludov	Malá Morava
Bohdíkov	Nový Malín
Bohutín	Olšany
Branná	Oskava
Bratrušov	Petrov nad Desnou
Bušín	Písařov
Dlouhomilov	Rapotín
Dolní Studénky	Rejchartice
Hanušovice	Ruda nad Moravou
Hraběšice	Sobotín
Hrabišín	Staré Město
Chromeč	Sudkov
Jakubovice	Šléglov
Janoušov	Šumperk
Jindřichov	Velké Losiny
Kopřivná	Vernířovice
Libina	Vikantice
Loučná nad Desnou	Vikýřovice